

İşsizlik oranı Ağustos ayında yüzde 13,2'ye geriledi.

Ağustos ayında (Temmuz, Ağustos ve Eylül aylarını kapsayan rapor) bir önceki aya göre 0,8 puan azalan işsizlik oranı yüzde 13,2 seviyesiyle sınırlı geriledi. İstihdam edilenlerin sayısı Ağustos ayında bir önceki yılın aynı dönemine göre 456 bin kişi azalarak 4 milyon 194 bin kişi, istihdam oranı ise 2,4 puanlık azalış ile %43,9 oldu.

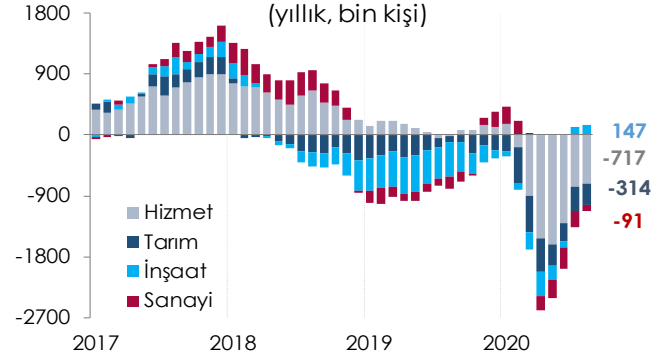
Ağustos Ayları

	2009	...	2018	2019	2020
İşsizlik (%)	12,6		11,1	14,0	13,2
MEA İşsizlik (%)	13,2		11,1	13,9	13,2
Tarım Dışı İşsizlik (%)	15,8		13,2	16,7	15,7
Genç Nüfusta İşsizlik (%)	21,4		20,8	27,4	26,1
İşgücüne Katılım (%)	47,2		54,3	53,9	50,6
İşsizlik Sayısı (bin kişi)	3.087		3.670	4.650	4.194

mea: mevsim etkisinden arındırılmış

Mevsim etkilerinden arındırılmış verilerde, Temmuz ayı işsizlik oranı 0,2 puanlık düşüşle yüzde 13,2 seviyesine geriledi. Genç nüfustaki işsizlik oranı da 0,1 puanlık azalışla yüzde 25,7 oldu. Ağustos ayında yıllık bazda istihdam edilenlerin sayısı 975 bin kişi azalırken işgücünün 1 milyon 431 bin kişi azalması işsiz sayısının yıllık bazdaki azalışında etkili oldu. İşgücüne katılma oranı ise yüzde 50,6 ile son yedi ayın en yüksek seviyesinde gerçekleşti.

Sektörlere Göre İstihdamdaki Değişim



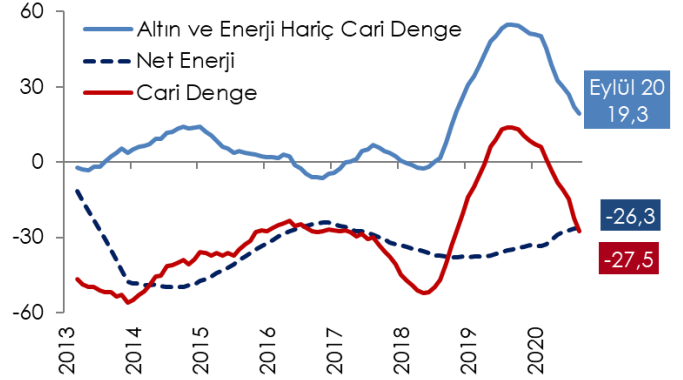
Sektörel bazda istihdam verilerine göre, yıllık bazda en fazla istihdam azalışı 717 bin kişi düşüşle hizmet sektörü istihdamında yaşanırken inşaat sektörü istihdamı Temmuz ayının ardından Ağustos ayında da artış yaşayarak 147 bin kişi yükseldi. Mevsimsellikten arındırılmış verilerde, tarımdışı istihdam Ağustos ayında yıllık bazda 660 bin kişi düşüş kaydetse de aylık bazda üç aydır üst üste artarak son altı ayın en yüksek seviyesi olan 22,3 milyon kişiye ulaştı.

İstihdam edilenlerin yüzde 19,2'si tarım, yüzde 19,8'i sanayi, yüzde 6,2'si inşaat ve yüzde 54,7'si hizmet sektöründe yer aldı.

Cari İşlemler Açığı Eylül ayında 2,4 milyar dolar

Eylül ayında cari işlemler açığı beklentilere paralel biçimde 2,4 milyar dolar seviyesinde gerçekleşti. Ağustos ayına göre cari açığın yaklaşık 2 milyar dolar azalmasında hizmetler dengesindeki 172 milyon dolarlık ve dış ticaret dengesindeki 1,6 milyar dolarlık iyileşme etkili oldu. İlk 9 ayda cari işlemler dengesi 28 milyar dolar açık verirken geçen yılın aynı döneminde 8,1 milyar dolar fazla vermişti. Aralık ayından bu yana aylık bazda açık veren cari işlemler dengesi Eylül'de yıllıklandırılmış olarak 27,5 milyar dolar ile Kasım 2018'den bu yana en yüksek düzeyde açık vermiş oldu.

Cari İşlemler Dengesi (yıllık, milyar dolar)



Yıllık bazda enerji ithalatındaki düşüş ile net enerji ithalatı 8,5 milyar dolar azalarak 26,3 milyar dolara geriledi. Aynı dönemde altın ithalatı 14,4 milyar dolar artarken net altın ithalatı 20,5 milyar dolara çıktı. Böylece yıllık bazda altın ve enerji hariç cari denge 19,3 milyar dolar oldu.

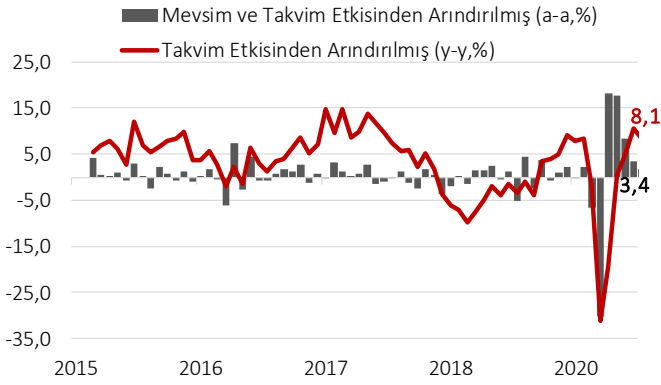
Yıllıklandırılmış verilerde 4,7 milyar dolar net doğrudan yabancı yatırım girişine rağmen portföy yatırımlarından 16,7 milyar dolarlık net çıkış yaşanması ve diğer yatırımlar kaleminde 12,3 milyar dolar döviz girişi olması neticesinde finans hesabından nette 384 milyon dolar döviz girişi yaşandı.

Sanayi üretimi Eylül ayında aylık bazda yüzde 1,7 arttı.

Mevsim ve takvim etkisinden arındırılmış sanayi üretimi Eylül ayında bir önceki aya göre 1,7 yükseldi. Salgında ikinci dalga yaşanabileceği endişeleriyle son dört aydır artış hızı ivme kaybetti. Takvim etkisinden arındırılmış verilere göre ise, Mart ve Nisan aylarındaki daralmadan sonra dört aydır toparlandığını gördüğümüz sanayi üretiminin artış hızı Eylül ayında hafif gerileyerek yüzde 8,1 seviyesinde gerçekleşti.

Büyümenin öncül verisi olarak görülen sanayi üretiminde Eylül ayı verileri, Türkiye ekonomisinin üçüncü çeyrekte pozitif büyümesine yönelik iyimserliğini

Sanayi Üretim Endeksi



sürmesinde etkili oldu. Bununla birlikte, sanayi üretiminin seyri için önemli bir sinyal veri olarak takip edilen imalat PMI verisinin Ekim ayında sınırlı yükselmesi bir diğer olumlu gelişme olarak görülüyor.

Sanayi Üretim Endeksi Eylül 2020	TEA yıllık %Δ	MEA aylık %Δ
Toplam sanayi	8,1	1,7
İmalat sanayi	8,5	1,4
Otomotiv	6,2	1,5
Kimya	14,8	0,3
Gıda	0,3	-2,1
Tekstil	9,3	2,9
Mobilya	23,8	6,8
Elektrikli Teçhizat	8,1	2,6

Eylül ayında sanayi üretiminin aylık bazdaki artışına imalat sanayinin alt gruplarından en büyük katkıyı diğer giyim eşyaları ve makine ve ekipmanların kurulumu ve onarımı sanayi imalatı yaptı.

TCMB Beklenti Anketi

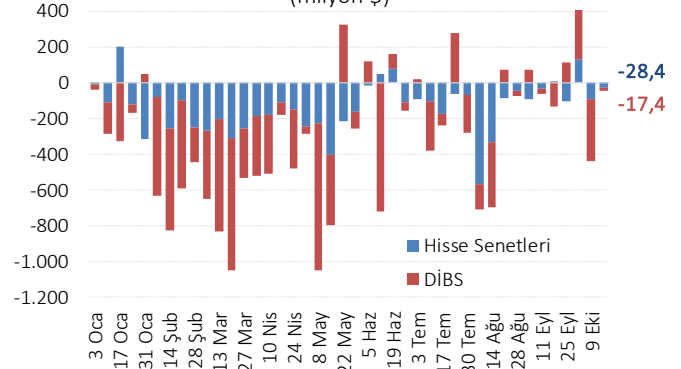
TCMB Beklenti Anketinde aylık TÜFE artışı beklentisinin yüzde 0,99 olması ile Kasım ayında yıllık enflasyonun yüzde 12'nin üzerine çıkacağına beklendiği anlaşılmaktadır. (Ekim'de yıllık TÜFE artışı yüzde 11,89). 2020 yıl sonu enflasyonu beklentisi yüzde 12,47'ye çıkarken, yıl sonu dolar/TL kuru tahmini de 7,88,67 oldu.

Yıl sonu büyüme tahmini Ağustosta -%1,6 iken Kasım ayında -%0,6'ya yükseldi. Gelecek yıl büyüme beklentisi de 4 oldu. Yıl sonu cari açık beklentisi 28,19'dan 30,9 milyar dolara yükseldi.

Haftalık Para, Banka ve Menkul Kıymet İstatistikleri

6 Kasım ile biten haftada yurt dışı yerleşikler hisse senedi piyasasında net 22 milyon dolar, DİBS piyasasında ise 4,5 milyon dolar net satış gerçekleşti. Yurt dışı yerleşiklerin portföyünde 4,96 milyar dolar DİBS ve 19,6 milyar dolar hisse senedi bulunmaktadır.

Yurt Dışı Yerleşiklerin Hisse ve DİBS Portföyü (milyon \$)



Döviz Tevdiat Hesapları (DTH) bir önceki haftaya göre 3,3 milyar dolar artış göstererek 252,5 milyar dolara yükselirken toplam mevduatlar içindeki payı yüzde 56,7 oldu. DTH, yurt içi gerçek kişilerde 2,36 milyar dolar, yurt içi tüzel kişilerde 829 milyon dolar arttı.

TCMB'nin brüt döviz rezervi haftalık bazda 346 milyon dolar azalışla 41,9 milyar dolara olurken, altın dahil toplam brüt rezervler 833 milyon dolarlık artışla 85,2 milyar dolar oldu. Toplam brüt rezervler yıl sonunda 106,3 milyar dolar seviyesindeydi. Net rezervler ise 6 Kasım haftasında 636 milyon dolar artışla 19,6 milyar dolara yükseldi.

Veri Takvimi

16 Kasım 2020 Bütçe Gerçekleşmeleri

Pazartesi

19 Kasım 2020 TCMB PPK

Perşembe

20 Kasım 2020 Tüketici Güven Endeksi

Perşembe

MAKROEKONOMİK GÖSTERGELER	2015	2016	2017	2018	2019	Son 3 Veri		
BÜYÜME						19.Ç4	20.Ç1	20.Ç2
GSYH (milyar USD)	862	863	853	797	761	209	177	153
GSYH (milyar TL)	2.351	2.627	3.134	3.758	4.320	1.208	1.074	1.042
Kişi Başına Gelir (USD)	11.085	10.964	10.696	9.792	9.213			
Büyüme Oranı (%)	6,1	3,3	7,5	3,0	0,9	6,4	4,4	-9,9
Net İhracatın Katkısı (puan, %)	0,6	-1,1	0,2	3,6	2,4	-5,5	-4,0	-7,8
ENFLASYON (yıllık, %)						Ağu.20	Eyl.20	Eki.20
TÜFE	8,8	8,5	11,9	20,3	11,8	11,77	11,75	11,89
Yurt İçi ÜFE	5,7	9,9	15,5	33,6	7,4	11,53	14,33	18,20
İŞGÜCÜ PİYASASI						May.20	Haz.20	Tem.20
İşsizlik Oranı (ort. %)	10,3	10,9	10,9	11,0	13,7	12,9	13,4	13,4
İşgücüne Katılım Oranı (%)	51,3	52,0	52,8	53,2	51,8	47,6	49,0	50,3
DÖVİZ KURLARI						Ağu.20	Eyl.20	Eki.20
TÜFE Bazlı Reel Efektif Döviz Kuru	99,12	93,60	86,37	76,45	76,28	63,97	62,31	60,66
USD/TL	2,91	3,54	3,81	5,27	5,95	7,32	7,82	8,14
EUR/TL	3,18	3,70	4,55	6,03	6,66	8,71	9,14	9,61
Döviz Sepeti (0,5*EUR+0,5*USD)	3,05	3,62	4,18	5,65	6,30	8,01	8,48	8,88
DIŞ TİCARET (GTS, 12 aylık, milyar USD)						Tem.20	Ağu.20	Eyl.20
Dış Ticaret Dengesi	-62,6	-52,9	-74,2	-54,0	-29,5	-39,2	-43,1	-46,3
İhracat	151,0	149,2	164,5	177,2	180,8	166,4	165,6	166,4
İthalat	213,6	202,2	238,7	231,2	210,3	205,6	208,7	212,6
Karşılama Oranı (%)	70,7	73,8	68,9	76,6	86,0	80,9	79,3	78,2
ÖDEMELER DENGESİ (12 aylık, milyar USD)						Haz.20	Tem.20	Ağu.20
Cari İşlemler Dengesi	-27,3	-26,8	-40,6	-20,7	8,6	-11,3	-15,3	-23,2
Cari İşlemler Dengesi / GSYH (%)	-3,4	-3,4	-5,1	-2,6	1,1	-1,4	-1,9	-2,9
Finans Hesabı	9,4	22,5	38,6	0,5	4,7	-3,7	-1,7	-0,2
Doğrudan Yatırımlar (net)	14,2	10,8	8,4	9,4	6,1	4,9	4,6	4,3
Portföy Yatırımları (net)	-15,3	6,4	24,1	-3,1	-1,3	-15,5	-15,3	-16,0
Diğer Yatırımlar (net)	10,6	5,3	6,2	-5,7	-0,1	6,8	9,0	11,5
Rezerv Varlıklar (net)	-11,8	0,8	-8,2	-10,4	6,3	-24,6	-29,0	-36,9
Net Hata ve Noksan	6,1	5,1	-6,3	9,8	-7,0	-9,5	-12,0	-13,5
BÜTÇE (Kümülatif, milyar TL)						Tem.20	Ağu.20	Eyl.20
Harcamalar	506,3	584,1	677,7	830,8	999,5	681,1	761,4	870,0
Faiz Harcamaları	53,0	50,2	56,7	74,0	99,9	79,7	91,6	107,8
Faiz Dışı Harcamalar	453,3	533,8	621,0	756,8	899,5	601,4	669,8	762,2
Gelirler	482,8	554,1	630,3	758,0	875,8	541,9	650,5	729,4
Vergi Gelirleri	407,8	459,0	536,0	621,5	673,3	412,0	510,4	578,7
Bütçe Dengesi	-23,5	-29,9	-47,4	-72,8	-123,7	-139,1	-110,9	-140,6
Faiz Dışı Denge	29,5	20,3	9,3	1,1	-23,8	-59,4	-19,3	-32,8
Bütçe Dengesi / GSYH (%)	-1,0	-1,1	-1,5	-2,0	-2,9	-4,5	-3,9	-4,2
BORÇ STOKU (12 aylık, milyar TL)						Haz.20	Tem.20	Ağu.20
Merkezi Yönetim								
İç Borç Stoku	440,1	468,6	535,4	586,1	755,1	983,9	1046,7	1098,5
Dış Borç Stoku	238,1	291,3	341,0	481,0	573,8	657,4	674,4	711,9
Toplam Borç Stoku	678,2	760,0	876,5	1067,1	1328,8	1641,3	1721,1	1810,4
Genel Yönetim						19.Ç4	20.Ç1	20.Ç2
AB Tanımlı Borç Stoku	643,3	735,4	878,3	1134,0	1404,2	1404,6	1554,9	1767,6
AB Tanımlı Borç Stoku / GSYH(%)	27,5	28,2	28,2	30,4	32,8	32,5	34,8	39,4
BANKACILIK SEKTÖRÜ (milyar TL)						Ağu.20	Ağu.20	Eyl.20
Krediler	1.484,3	1.733,6	2.097,3	2.393,1	2.654,4	3.480,1	3.480,1	3.553,5
İhracat Kredileri	115,4	140,7	174,2	245,7	274,7	358,9	358,9	363,4
Türk Eximbank İhracat Kredileri	43,2	61,6	80,3	129,5	142,9	176,0	176,0	180,6
Türk Eximbank'ın Payı (%)	37,4	43,8	46,1	52,7	52,0	49,0	49,0	49,7
SYR (%)	15,6	15,6	16,8	17,3	18,4	19,28	19,28	19,42
TGA (%)	3,1	3,2	3,0	3,9	5,4	4,14	4,14	4,06