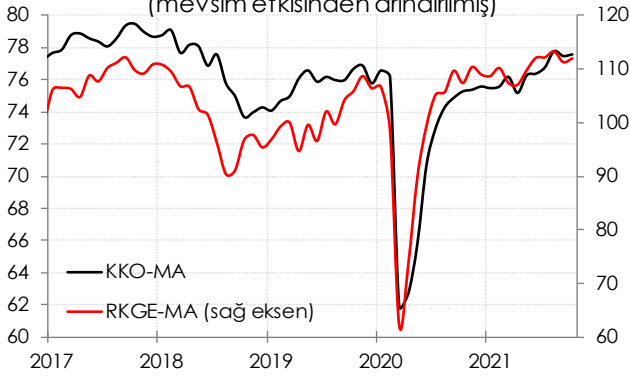


Kapasite Kullanım Oranı ve Reel Kesim Güven Endeksi Kasım'da aylık bazda yükseldi.

Kapasite kullanım oranı mevsimsel etkilerden arındırılmış verilerde bir önceki aya göre 0,1 puan artarak yüzde 77,6 seviyesinde gerçekleşti. Arındırılmamış verilerde ise yıllık bazda 2,3 puan artarak yüzde 78,1 oldu.

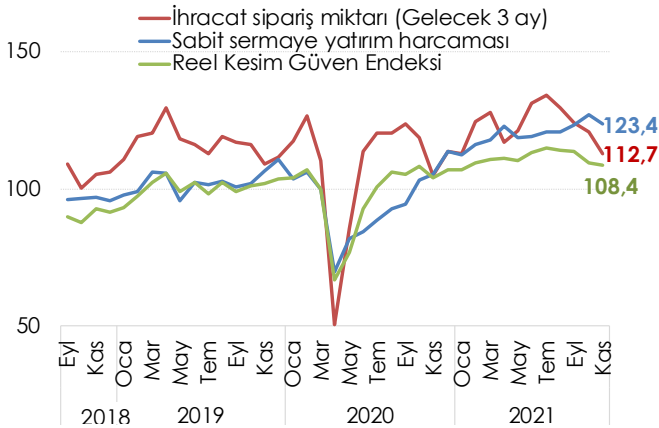
Kapasite Kullanım Oranı (%) ve Reel Kesim Güven Endeksi
(mevsim etkisinden arındırılmış)



Covid-19 salgınına karşı alınan tedbirler, destekleyici adımlar ve ekonomik aktivitede yaşanan artışın etkisiyle Nisan ayı itibarıyla toparlanmaya başlayan kapasite kullanım oranının mal gruplarına göre değişimine bakıldığında aylık bazda en yüksek artışın ara malı üretim kapasitesinde yaşanırken en hızlı düşüşün dayanıklı tüketim ve yatırım malları kapasite kullanım oranında olduğu gözlenmektedir.

Sektörel olarak bakıldığında imalat sanayi kapasite kullanım oranında en yüksek artış temel eczacılık ürünlerinde oldu.

RKGE Alt Endeksler



Reel sektör temsilcilerinin ekonomik görünüme ilişkin genel izlenimlerini yansıtan reel kesim güven endeksi Kasım ayında mevsimsel etkilerden arındırılmış verilerde önceki aya göre yüzde 0,6 oranında artış gösterdi. Arındırılmamış verilerle yıllık bazda yüzde 4,3 oranında arttı.

Endeksin alt kırılımları incelendiğinde, aylık bazdaki toparlanmanın devam etmesinde mamul mal stok

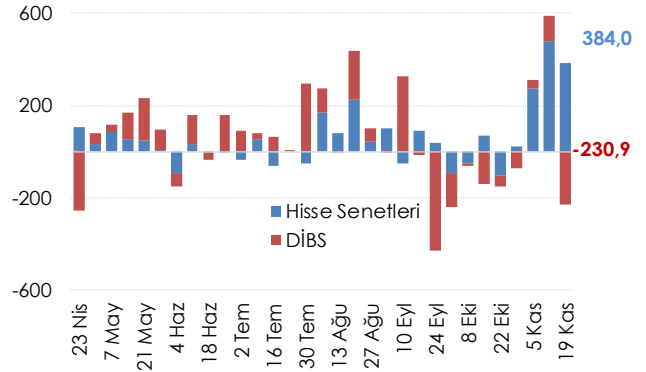
miktarındaki ve üretim hacmindeki artışın öncelikle etkili olduğu görülmektedir.

Haftalık Para, Banka ve Menkul Kıymet İstatistikleri

19 Kasım ile biten haftada yurt dışı yerleşikler hisse senedi piyasasında net 384 milyon dolar alış, DİBS piyasasında da 230,9 milyon dolar satış gerçekleşti. Bununla birlikte yıl başından bu yana hisse senedi piyasasından net 139,3 milyon dolar satış gerçekleşirken DİBS piyasasında da net 1,5 milyar dolar alış gerçekleşmiş oldu. Yurt dışı yerleşiklerin portföyünde 6,7 milyar dolar DİBS ve 22,8 milyar dolar hisse senedi bulunmaktadır.

Döviz Tevdiat Hesapları (DTH) 19 Kasım ile biten haftada bir önceki haftaya göre yaklaşık 262 milyon dolar azalışla 262,2 milyar dolara gerilerken toplam mevduatlar içindeki payı yüzde 58,1 ile en yüksek seviyede. DTH, yurt içi gerçek kişilerde 909 milyon dolar artarken yurt içi tüzel kişilerde 1 milyar dolar düşüş gösterdi.

Yurtdışı Yerleşiklerin Net Portföy Yatırımları, Milyon \$



TCMB'nin brüt döviz rezervi 1,2 milyar dolar artışla 87,9 milyar dolara yükselirken, altın dahil toplam brüt rezervler 714 milyar dolarlık artışla 128,4 milyar dolar oldu. Net rezervler ise 3,4 milyar dolar azalışla 25,2 milyar dolar düzeyinde.

Veri Takvimi

29 Kasım 2021 Pazartesi	Ekonomik Güven Endeksi Dış Ticaret İstatistikleri Bankacılık Aylık Bülten
30 Kasım 2021 Salı	Dönemsel Gayrisafi Yurt İçi Hasıla
2 Aralık 2021 Perşembe	İmalat Sanayi PMI Geçici Dış Ticaret Verileri
3 Aralık 2021 Cuma	Tüketici Fiyat Endeksi

MAKROEKONOMİK GÖSTERGELER	2016	2017	2018	2019	2020	Son 3 Veri		
BÜYÜME						20.Ç4	21.Ç1	21.Ç2
GSYH (milyar USD)	869	859	797	760	717	191,5	188,5	188,6
GSYH (milyar TL)	2.627	3.134	3.759	4.318	5.047	1.524	1.389	1.581
Kiş Başına Gelir (USD)	10.964	10.696	9.793	9.208	8.597			
Büyüme Oranı (%)	3,3	7,5	3,0	0,9	1,8	6,2	7,2	21,7
Net İhracatın Katkısı (puan, %)	-1,1	0,2	3,6	2,3	-5,3	-0,6	1,1	6,9
ENFLASYON (yıllık, %)	2016	2017	2018	2019	2020	Ağu.21	Eyl.21	Eki.21
TÜFE	8,5	11,9	20,3	11,8	14,6	19,25	19,58	19,89
Yurt İçi ÜFE	9,9	15,5	33,6	7,4	25,1	45,52	43,96	46,31
İŞGÜCÜ PİYASASI	2016	2017	2018	2019	2020	Tem.21	Ağu.21	Eyl.21
İşsizlik Oranı (%)	10,9	10,9	11,0	13,3	12,7	11,9	11,8	11,5
İşgücüne Katılım Oranı (%)	51,8	52,6	53,1	52,6	49,1	51,3	51,2	51,7
DÖVİZ KURLARI	2016	2017	2018	2019	2020	Ağu.21	Eyl.21	Eki.21
TÜFE Bazlı Reel Efektif Döviz Kuru	93,49	86,27	76,36	76,18	62,17	62,90	62,93	60,37
USD/TL	3,54	3,81	5,27	5,95	7,35	8,38	8,84	9,48
EUR/TL	3,70	4,55	6,03	6,66	9,02	9,85	10,31	11,00
Döviz Sepeti (0,5*EUR+0,5*USD)	3,62	4,18	5,65	6,30	8,18	9,11	9,58	8,56
DIŞ TİCARET (GTS, 12 aylık, milyar USD)	2016	2017	2018	2019	2020	Tem.21	Ağu.21	Eyl.21
Dış Ticaret Dengesi	-52,9	-74,2	-54,0	-29,5	-49,9	-48,7	-46,7	-44,4
İhracat	149,2	164,5	177,2	180,8	169,5	201,0	207,4	212,2
İthalat	202,2	238,7	231,2	210,3	219,4	249,6	254,1	256,5
Karşılama Oranı (%)	73,8	68,9	76,6	86,0	77,3	80,5	81,6	82,7
ÖDEMELER DENGESİ (12 aylık, milyar USD)	2016	2017	2018	2019	2020	Tem.21	Ağu.21	Eyl.21
Cari İşlemler Dengesi	-27,0	-40,8	-21,7	5,3	-35,0	-27,3	-22,4	-18,4
Cari İşlemler Dengesi / GSYH (%)	-3,6	-5,4	-2,9	0,7	-4,6	-3,8	-3,1	-2,6
Finans Hesabı	17,5	41,7	-11,6	1,1	7,7	29,7	41,0	45,2
Doğrudan Yatırımlar (net)	10,7	8,3	9,2	6,3	4,3	5,4	6,0	6,7
Portföy Yatırımları (net)	8,4	24,4	-0,9	-2,8	-9,6	9,2	12,6	13,7
Diğer Yatırımlar (net)	-1,6	8,9	-19,9	-2,4	12,9	15,1	22,4	24,8
Rezerv Varlıklar (net)	0,8	-8,2	-10,4	6,3	-31,9	13,5	34,4	43,6
Net Hata ve Noksan	10,3	-9,1	22,9	-0,1	-4,5	11,2	15,8	16,9
BÜTÇE (Kümülatif, milyar TL)	2016	2017	2018	2019	2020	Ağu.21	Eyl.21	Eki.21
Harcamalar	584,1	677,7	830,8	999,5	1202,2	910,1	1051,6	1183,1
Faiz Harcamaları	50,2	56,7	74,0	99,9	134,0	128,2	142,3	156,6
Faiz Dışı Harcamalar	533,8	621,0	756,8	899,5	1068,3	782,0	909,4	1026,5
Gelirler	554,1	630,3	758,0	875,8	1029,5	872,6	990,6	1104,6
Vergi Gelirleri	459,0	536,0	621,5	673,3	833,1	712,8	808,4	904,5
Bütçe Dengesi	-29,9	-47,4	-72,8	-123,7	-172,7	-37,5	-61,1	-78,5
Faiz Dışı Denge	20,3	9,3	1,1	-23,8	-38,8	90,7	81,2	78,1
Bütçe Dengesi / GSYH (%)	-1,0	-1,5	-1,9	-2,9	-3,4	-0,6	-1,0	-1,3
MERKEZİ YÖNETİM BORÇ STOKU (milyar TL)	2016	2017	2018	2019	2020	Ağu.21	Eyl.21	Eki.21
İç Borç Stoku	468,6	535,4	586,1	755,1	1060,4	1169,1	1186,7	1205,0
Dış Borç Stoku	291,3	341,0	481,0	574,0	752,5	925,9	994,5	1063,8
Toplam Borç Stoku (12 aylık)	760,0	876,5	1067,1	1329,1	1812,8	2095,0	2181,2	2268,7
BANKACILIK SEKTÖRÜ (milyar TL)	2016	2017	2018	2019	2020	Tem.21	Ağu.21	Eyl.21
Krediler	1.484,3	1.733,6	2.393,1	2.654,4	3.574,6	3.880,7	3.908,0	4.036,0
İhracat Kredileri	115,4	140,7	245,7	274,7	354,5	414,6	422,3	450,9
Türk Eximbank İhracat Kredileri	43,2	61,6	129,5	142,9	178,3	212,2	210,9	224,0
Türk Eximbank'ın Payı (%)	37,4	43,8	52,7	52,0	50,3	51,2	50,0	49,7
SYR (%)	15,6	15,6	17,3	18,4	18,7	17,45	17,26	17,30
TGA (%)	3,1	3,2	3,9	5,4	4,1	3,71	3,67	3,54