

## 2022 yılı Ocak ayında Merkezi Yönetim Bütçesi fazla verdi.

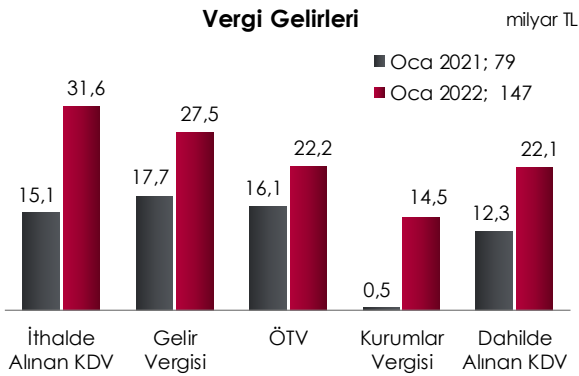
Ocak ayında bütçe gelirleri bir önceki yıla kıyasla yüzde 96,4 artarak 176 milyar TL ve bütçe giderleri yüzde 28,3 yükselerek 146 milyar TL seviyesinde gerçekleşti. Böylece Ocak ayı bütçe dengesi 30 milyar TL fazla verdi. Faiz dışı dengede ise 44,3 milyar liralık fazla kaydedildi. Ocak ayında 146 milyar liralık bütçe giderlerinde faiz harcamaları 14,2 milyar TL, faiz hariç harcamalar ise 131,7 milyar TL olarak gerçekleşti.

### Merkezi Yönetim Bütçe Gerçekleşmeleri

(milyar TL)	Ocak		Δ %	2022 Hedef	2022 Gerç.
	2021	2022			
<b>Bütçe Giderleri</b>	113,8	146,0	28,3	1.751	8,3%
Faiz Hariç Gid.	91,8	131,7	43,5	1.511	8,7%
Faiz Giderleri	21,9	14,2	-35,1	240	5,9%
<b>Bütçe Gelirleri</b>	89,6	176,0	96,4	1.473	12,0%
Vergi Gelirleri	79,2	147,4	86,1	1.258	11,7%
Diğer Gelirler	10,4	28,6	175,3	214	13,3%
<b>Bütçe Dengesi</b>	-24,2	30,0	-224,4	-278	-10,8%
<b>Faiz Dışı Denge</b>	-2,2	44,3	-	-65,5	3,4%

2021 yılında faiz hariç giderlerde en büyük paya sahip olan cari transferler yıllık bazda yüzde 42,6 artarken, personel giderleri yüzde 45,3 arttı. Öte yandan bütçe gelirlerinin en büyük kalemi olan vergi gelirleri aynı dönemde yıllık bazda yüzde 86,1'lik artış gösterdi. Vergi gelirlerindeki artışta ithalde alınan katma değer vergisinin yüzde 109,2, gelir vergisinin yüzde 54,8, kurumlar vergisindeki sert artış, dahilde alınan katma değer vergisinin yüzde 79,5 ve özel tüketim vergisi ise yüzde 37,8 artması rol oynadı.

### Vergi Gelirleri



## TCMB, yılın ikinci toplantısında politika faizini yüzde 14,0 seviyesinde sabit bıraktı.

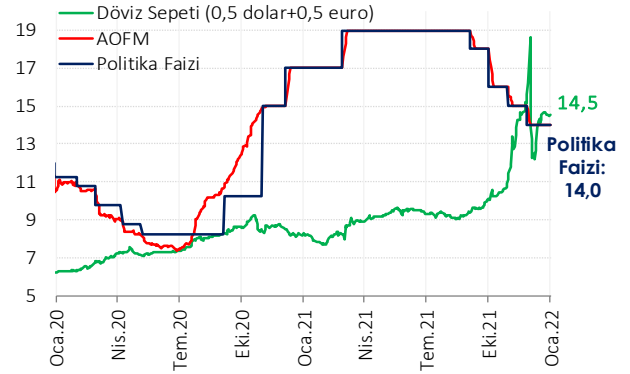
TCMB Para Politikası Kurulu (PPK) 17 Şubat'ta gerçekleştirilen toplantıda, aynı zamanda politika faizi de olan haftalık repo faizini yüzde 14,0 seviyesinde sabit tutulmasına karar verdi.

Karar metninde, Küresel iktisadi faaliyetteki aşağı yönlü riskler canlı kalsa da yurtiçinde güçlü seyrettiğine vurgu yapıldı. Cari İşlemler dengesinin 2022 yılında fazla

vermesinin beklendiği ifade edildi. Enflasyonun seyrinde küresel enerji, gıda ve emtia fiyatlarının etkili olduğu vurgulandı.

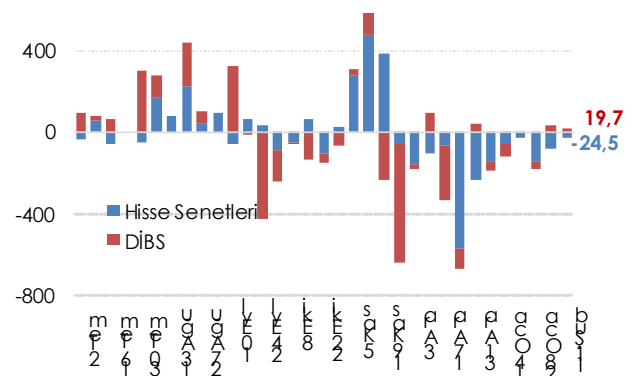
## Haftalık Para, Banka ve Menkul Kıymet İstatistikleri

### TCMB Politika Faizi ve Döviz Sepeti



11 Şubat ile biten haftada yurt dışı yerleşikler hisse senedi piyasasında net 24,5 milyon dolar satış ve DİBS piyasasında da 19,7 milyon dolar alış gerçekleştirdi. Yurt dışı yerleşiklerin portföyünde 4,6 milyar dolar DİBS ve 18,9 milyar dolar Hisse Senedi bulunmaktadır.

### Yurtdışı Yerleşiklerin Net Portföy Yatırımları, Milyon \$



Döviz Tevdiat Hesapları (DTH) 11 Şubat ile biten haftada haftalık bazda yaklaşık 1,8 milyar dolar azalış göstererek 250,8 milyar dolara gerilerken toplam mevduatları içindeki payı yüzde 59,9'a geriledi. DTH, yurt içi gerçek kişilerde 556 milyon dolar azalırken yurt içi tüzel kişilerde 1,5 milyar dolar azalış gösterdi.

TCMB'nin Brüt Döviz Rezervi 600 milyon dolar azalışla 75,1 milyar dolar olurken, altın dahil toplam brüt rezervler 192 milyon dolar artarak 114,8 milyar dolar oldu. Net rezervler ise 515 milyon dolar azalışla 15,8 milyar dolar oldu.

### Veri Takvimi

<b>22 Şubat 2022</b>	İmalat Sanayi Kapasite Kullanım
<b>Salı</b>	İktisadi Yönelim ve RKGE
<b>25 Şubat 2022</b>	Ekonomik Güven Endeksi
<b>Cuma</b>	

MAKROEKONOMİK GÖSTERGELER	2016	2017	2018	2019	2020	Son 3 Veri		
<b>BÜYÜME</b>						<b>21.Ç1</b>	<b>21.Ç2</b>	<b>21.Ç3</b>
GSYH (milyar USD)	869	859	797	760	717	188,9	189,2	225,5
GSYH (milyar TL)	2.627	3.134	3.759	4.318	5.047	1.393	1.586	1.915
Kişi Başına Gelir (USD)	10.964	10.696	9.793	9.208	8.597			
Büyüme Oranı (%)	3,3	7,5	3,0	0,9	1,8	7,4	22,0	7,4
Net İhracatın Katkısı (puan, %)	-1,1	0,2	3,6	2,3	-5,3	1,2	6,9	6,8
<b>ENFLASYON (yıllık, %)</b>	<b>2017</b>	<b>2018</b>	<b>2019</b>	<b>2020</b>	<b>2021</b>	<b>Kas.21</b>	<b>Ara.21</b>	<b>Oca.22</b>
TÜFE	11,9	20,3	11,8	14,6	36,1	21,31	36,08	48,69
Yurt İçi ÜFE	15,5	33,6	7,4	25,1	79,9	54,62	79,89	93,53
<b>İŞGÜCÜ PİYASASI</b>	<b>2017</b>	<b>2018</b>	<b>2019</b>	<b>2020</b>	<b>2021</b>	<b>Eki.21</b>	<b>Kas.21</b>	<b>Ara.21</b>
İşsizlik Oranı (%)	10,3	13,3	13,6	13,0	11,3	10,7	10,9	11,3
İşgücüne Katılım Oranı (%)	52,0	52,3	51,8	47,9	51,9	52,9	52,1	51,9
<b>DÖVİZ KURLARI</b>	<b>2017</b>	<b>2018</b>	<b>2019</b>	<b>2020</b>	<b>2021</b>	<b>Kas.21</b>	<b>Ara.21</b>	<b>Oca.22</b>
TÜFE Bazlı Reel Efektif Döviz Kuru	86,27	76,36	76,18	62,17	47,90	54,11	47,90	52,89
USD/TL	3,81	5,27	5,95	7,35	12,99	12,66	12,98	13,61
EUR/TL	4,55	6,03	6,66	9,02	14,70	14,28	14,68	15,15
Döviz Sepeti (0,5*EUR+0,5*USD)	4,18	5,65	6,30	8,18	13,85	13,47	13,83	8,56
<b>DIŞ TİCARET (GTS, 12 aylık, milyar USD)</b>	<b>2017</b>	<b>2018</b>	<b>2019</b>	<b>2020</b>	<b>2021</b>	<b>Eki.21</b>	<b>Kas.21</b>	<b>Ara.21</b>
Dış Ticaret Dengesi	-74,2	-54,0	-29,5	-49,9	-46,1	-43,5	-43,9	-46,1
İhracat	164,5	177,2	180,8	169,6	225,3	215,5	220,9	225,3
İthalat	238,7	231,2	210,3	219,5	271,4	259,0	264,7	271,4
Karşılama Oranı (%)	68,9	76,6	86,0	77,3	83,0	83,2	83,4	83,0
<b>ÖDEMELER DENGESİ (12 aylık, milyar USD)</b>	<b>2017</b>	<b>2018</b>	<b>2019</b>	<b>2020</b>	<b>2021</b>	<b>Eki.21</b>	<b>Kas.21</b>	<b>Ara.21</b>
Cari İşlemler Dengesi	-40,9	-21,7	5,3	-35,5	-14,9	-15,2	-14,5	-14,9
Cari İşlemler Dengesi / GSYH (%)	-4,7	-2,5	0,7	-4,7	-2,1	-8,0	-7,7	-7,9
Finans Hesabı	41,5	-11,4	1,3	7,6	27,8	36,2	38,6	27,8
Doğrudan Yatırımlar (net)	8,5	8,9	6,6	4,6	7,7	8,0	8,0	7,7
Portföy Yatırımları (net)	24,4	-0,9	-2,8	-9,6	0,8	8,9	6,0	0,8
Diğer Yatırımlar (net)	8,5	-19,4	-2,6	12,6	19,4	19,4	24,6	19,4
Rezerv Varlıklar (net)	-8,2	-10,4	6,3	-31,9	23,3	40,9	43,8	23,3
Net Hata ve Noksan	-8,8	22,7	-0,3	-3,9	10,5	19,9	19,8	10,5
<b>BÜTÇE (Kümülatif, milyar TL)</b>	<b>2017</b>	<b>2018</b>	<b>2019</b>	<b>2020</b>	<b>2021</b>	<b>Eki.21</b>	<b>Kas.21</b>	<b>Ara.21</b>
Harcamalar	677,7	830,8	999,5	1202,2	1599,6	1183,1	1318,8	1599,6
Faiz Harcamaları	56,7	74,0	99,9	134,0	180,9	156,6	171,9	180,9
Faiz Dışı Harcamalar	621,0	756,8	899,5	1068,3	1418,8	1026,5	1146,9	1418,8
Gelirler	630,3	758,0	875,8	1029,5	1407,4	1104,6	1272,3	1407,4
Vergi Gelirleri	536,0	621,5	673,3	833,1	1164,8	904,5	1053,4	1164,8
Bütçe Dengesi	-47,4	-72,8	-123,7	-172,7	-192,2	-78,5	-46,5	-192,2
Faiz Dışı Denge	9,3	1,1	-23,8	-38,8	-11,4	78,1	125,4	-11,4
Bütçe Dengesi / GSYH (%)	-1,5	-1,9	-2,9	-3,4	-3,0	-1,2	-0,7	-3,0
<b>MERKEZİ YÖNETİM BORÇ STOKU (milyar TL)</b>	<b>2017</b>	<b>2018</b>	<b>2019</b>	<b>2020</b>	<b>2021</b>	<b>Eki.21</b>	<b>Kas.21</b>	<b>Ara.21</b>
İç Borç Stoku	535,4	586,1	755,1	1060,4	1321,2	1205,0	1316,3	1321,2
Dış Borç Stoku	341,0	481,0	573,8	752,5	1426,5	1063,8	1391,9	1426,5
Toplam Borç Stoku (12 aylık)	876,5	1067,1	1328,8	1812,8	2747,7	2268,8	2708,2	2747,7
<b>BANKACILIK SEKTÖRÜ (milyar TL)</b>	<b>2017</b>	<b>2018</b>	<b>2019</b>	<b>2020</b>	<b>2021</b>	<b>Eki.21</b>	<b>Kas.21</b>	<b>Ara.21</b>
Krediler	2.097,3	2.393,1	2.654,4	3.574,6	4.898,0	4.179,6	4.784,6	4.897,8
İhracat Kredileri	174,2	245,7	274,7	354,5	550,1	477,5	592,0	550,1
Türk Eximbank İhracat Kredileri	80,3	129,5	142,9	178,3	287,5	232,7	286,5	287,5
Türk Eximbank'ın Payı (%)	46,1	52,7	52,0	50,3	52,3	48,7	48,4	52,3
SYR (%)	16,9	17,3	18,4	18,7	18,3	17,31	17,79	18,34
TGA (%)	3,0	3,9	5,4	4,1	3,2	3,50	3,22	3,15