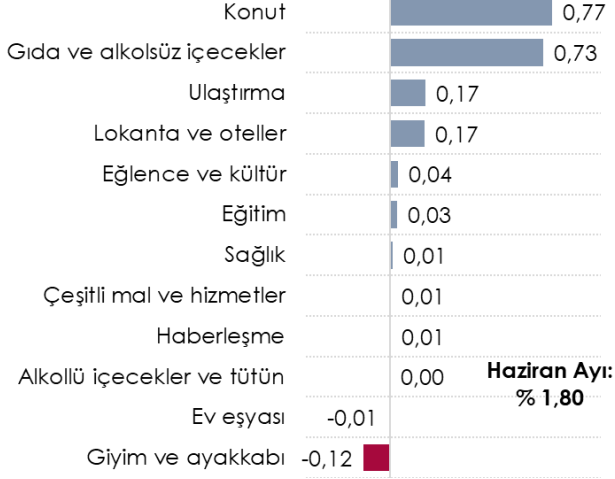
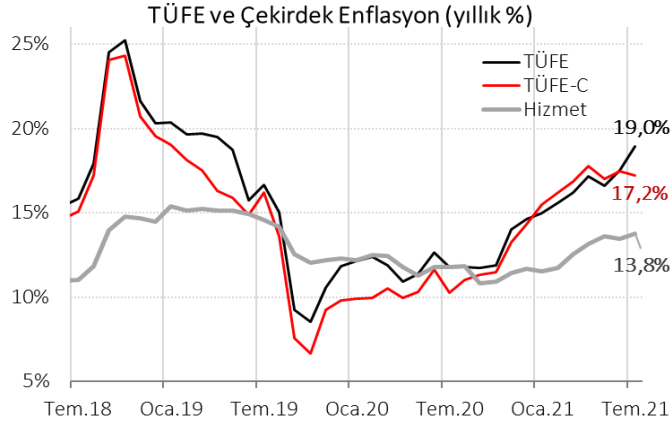


**Temmuz ayında tüketici enflasyonu yıllık bazda yüzde 18,95 seviyesinde gerçekleşti.**

**Ana Harcama Gruplarının Aylık Bazda TÜFE'ye Katkıları (% puan)**



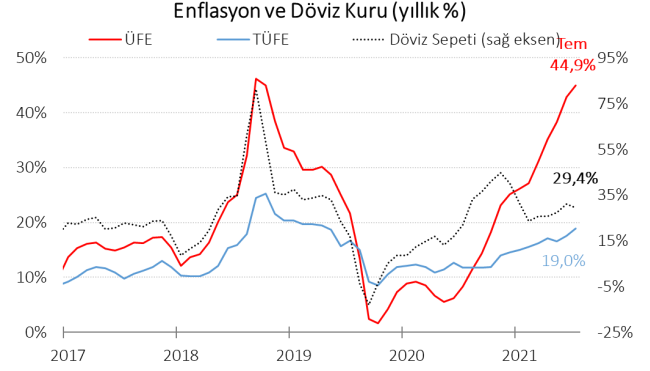
TÜFE'de Temmuz ayında bir önceki aya göre %1,80, bir önceki yılın Aralık ayına göre %10,41, bir önceki yılın aynı ayına göre %18,95 ve on iki aylık ortalamalara göre % 15,15 artış gerçekleşti. Temmuz ayında aylık enflasyondaki yükselişte konut ve gıda fiyatları önemli rol oynarken giyim ve ayakkabı fiyatlarında gerileme kaydedildi.



Hizmet enflasyonundaki yukarı yönlü eğilim devam ederek %13,8 oranına ulaştı. Hizmet enflasyonundaki artış enflasyon artışındaki yapısal katkıya işaret etmekte. Enerji, gıda, tütün, altın ve alkollü içeceklerin dahil edilmediği çekirdek enflasyon göstergesi C endeksi ise yüzde 17,2 seviyesine geriledi.

ÜFE yıllık değişimi 2020 yılı Ağustos ayı itibarıyla tüketici enflasyonunu yakalamıştı. Temmuz ayına gelindiğinde ise, üretici fiyatları yıllık değişiminin bir miktar daha ivme kazandığı görülüyor. Üretici fiyatları başta petrol ve endüstriyel metaller olmak üzere uluslararası emtia

fiyatlarındaki yükseliş, Türk lirasında yakın dönemdeki görünüm ve bazı ürünlerde süregelen arz sıkıntılarının etkisiyle güçlü bir artış kaydederek yükseliş eğilimini sürdürdü.



Temmuz ayında yüzde 2,5'lik artışla yıllık enflasyonda yüzde %44,9'a çıkarak tüketici enflasyonunu üzerindeki konumunu korudu.

**İhracat Temmuz ayında 16,4 milyar dolar seviyesinde gerçekleşti**

Geçtiğimiz yıl Temmuz ayında ihracat pandeminin etkisiyle 14,9 milyar dolara olarak gerçekleşmişti. Bu yıl Temmuz ayında ise yüzde 10,2 oranında artarak 16,4

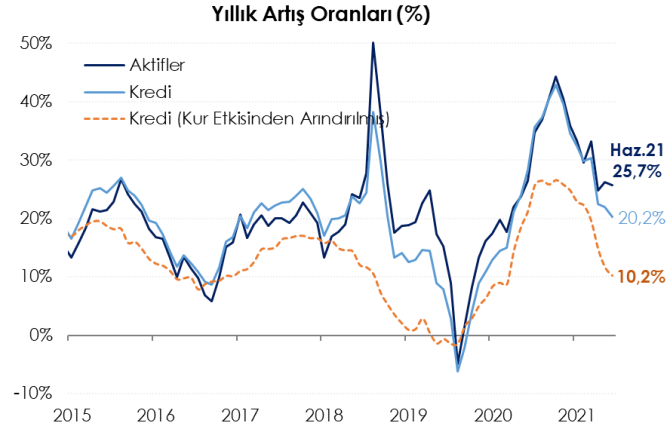
**Dış Ticaret (GTS, milyar dolar)**

	İhracat	İthalat	Denge	Karşılama Oranı	Hacim
Tem.20	14,89	17,72	-2,83	84,0%	32,61
Tem.21 (aylık)	16,41	20,72	-4,31	79,2%	37,14
<b>Değişim</b>	<b>10,2%</b>	<b>17,0%</b>	<b>52%</b>	<b>-5%</b>	<b>14%</b>
Tem.20 (yılbaşından itibaren)	89,9	116,7	-26,72	77,1%	206,62
Tem.21	121,4	146,8	-25,48	82,6%	268,19
<b>Değişim</b>	<b>34,9%</b>	<b>25,9%</b>	<b>-5%</b>	<b>6%</b>	<b>30%</b>
Tem.20 (yıllık)	166,49	205,63	-39,15	81,0%	372,12
Tem.21	201,05	249,68	-48,64	80,5%	450,73
<b>Değişim</b>	<b>20,8%</b>	<b>21,4%</b>	<b>24%</b>	<b>0%</b>	<b>21%</b>

milyar dolara ulaştı. Söz konusu veri, ihracatta geçen yılın son çeyreğinde görülen büyüme sürecinin devam ettiğine işaret etti. Öte yandan, Temmuz ayında ithalat geçen senenin aynı ayına göre yüzde 17 artışla 20,7 milyar dolar olarak gerçekleşti. Temmuz ayı dış ticaret açığı yüzde 52 artışla 4,3 milyar dolar oldu. İhracatın ithalatı karşılama oranı %79,2 oldu.

12 aylık ihracat yıllık bazda yüzde 20,8 oranında artış ile 201,1 milyar dolara ulaşırken ithalat yüzde 21,4 oranında artarak 249,7 milyar dolara yükseldi. Böylece dış ticaret açığı yüzde yıllık bazda 24 artışla 48,6 milyar dolar oldu.

**Bankacılık sektörü aktif büyüklüğü Haziran'da yüzde 25,7 arttı.**



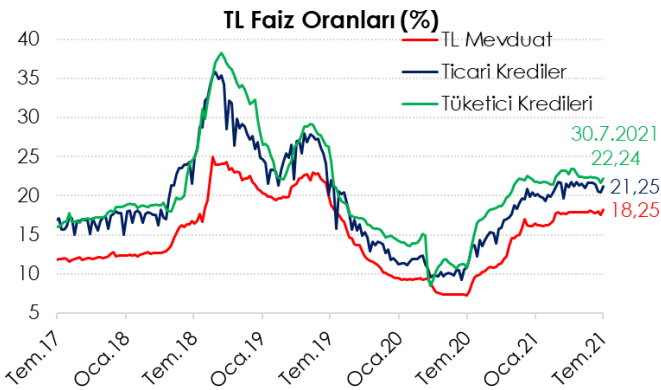
Haziran ayında Türk bankacılık sektörü aktifler toplamının yüzde 58'ini oluşturan krediler toplamı yüzde 20,2 artışla 3,9 milyar TL'ye çıkarken menkul değerler toplamı yüzde 26,1 artışla 1.138 milyar TL oldu.

Kredi hacmindeki artışta YP kredilerinin (sepet kura göre döviz karşılığı) yüzde 3,3'lük azalışına rağmen TP kredilerinin yüzde 17,5 oranındaki artışı etkili oldu. Kur etkisinden arındırılmış kredi hacmi ise yıllık bazda yüzde 10,2 oranında arttı.

Toplam krediler içinde yüzde 77,7 payı olan kurumsal krediler (KOBİ kredileri %23,2 + Ticari krediler %54,5) yıllık bazda yüzde 18,9 oranında artarken, yüzde 22,3 payı olan bireysel krediler yüzde 25,1 oranında genişledi.

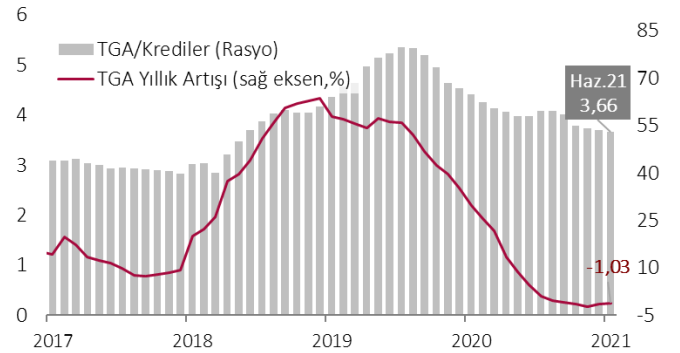
Bankaların kaynakları içinde en büyük fon kaynağı (yüzde 57,5) olan mevduat, Temmuz ayında yıllık bazda yüzde 26,5 arttı. TP mevduat hacmi yüzde 12,7 oranında artarken, YP mevduat hacmi dolar cinsinden yüzde 10,5'lük artış ile 248,1 milyar dolar oldu.

30 Temmuz haftasında tüketici kredileri faizi yüzde 22, olurken, ticari kredi faizleri yüzde 21,25 ve mevduat faizleri yüzde 17,25 seviyesinde gerçekleşti.



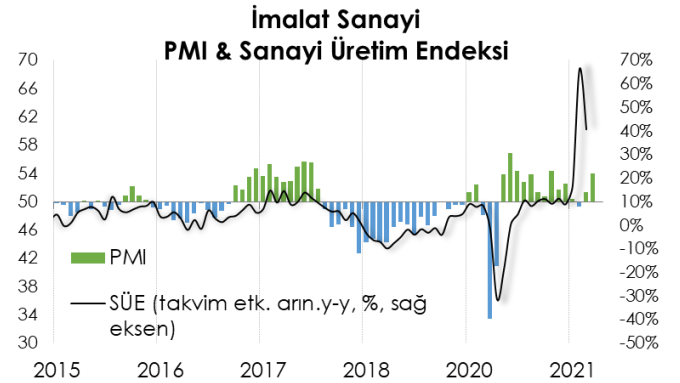
Kredi hacminin mevduata oranı 2018 yılı Haziran ayında yüzde 123,8 ile en yüksek seviyesini kaydettikten sonra gerileyerek 2018 yılında yüzde 117,5'e 2019 yılında yüzde

103,4'e indi. 2020 yılında 103,5'e sınırlı yükseliş kaydetti. 2021 yılı Haziran ayında ise bu oran yüzde 101,2 olarak gerçekleşti.



Sektörün tahsili gecikmiş alacakları (TGA) yıllık artış hızı negatife seyretmeye devam ediyor. Haziran ayında yıllık bazda yüzde 1 gerileyen TGA 149,4 milyar TL seviyesinde gerçekleşti. Takipteki alacakların kredilere oranı bir önceki aya göre sınırlı gerileyerek yüzde 3,66 seviyesinde gerçekleşti.

**PMI 54,0 ile son 6 ayın en yüksek düzeyinde**



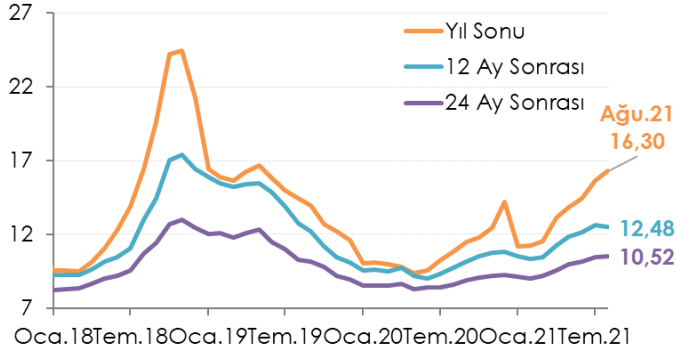
Haziran'da 51,3 olarak ölçülen manşet PMI endeksi Temmuz'da 54,0'e yükseldi. Son anket verileri faaliyet koşullarında Ocak ayından bu yana en güçlü iyileşmenin yaşandığına işaret etti.

Yeni siparişlerdeki belirgin artışın da gösterdiği gibi, COVID-19 kısıtlamalarının gevşetilmesi Temmuz'da müşteri talebinde iyileşmeye yol açtı. Söz konusu iyileşme Ağustos 2020'den beri en yüksek hızda gerçekleşti. Uluslararası talebin güçlenmesiyle yeni ihracat siparişleri toplam yeni siparişlerden de hızlı artış gösterdi.

**TCMB Piyasa Katılımcıları Anketi (Beklenti Anketi)**

TCMB tarafından Beklenti Anketinin ismi kamuoyu ve basında söz konusu anketin sonuçlarının TCMB'nin kurumsal beklenti ve tahminlerini yansıttığı yönündeki yanlış anlaşılmanın önüne geçilmesi amacıyla "Piyasa Katılımcıları Anketi" olarak değiştirilmiştir. Ağustos ayı TCMB Beklenti Anketinde aylık TÜFE artışının yüzde 0,99

### Yıllık Enflasyon Beklentileri (%)

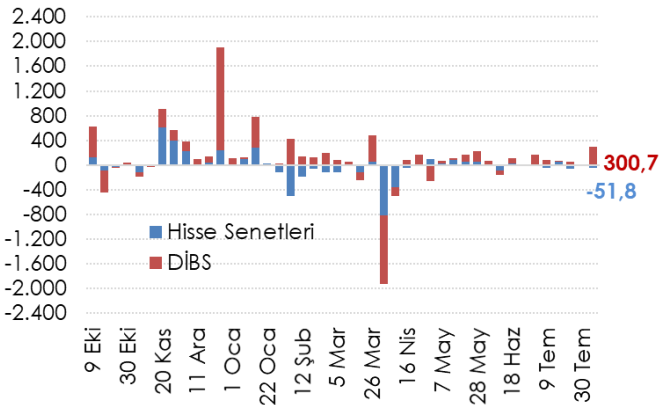


yıllık artışın ise yüzde 19,1 olması beklenmektedir. Yıl sonu dolar kuru beklentisi de 8,99'tan 8,94'e gerilemiştir. Katılımcılar 2021'de Türkiye ekonomisinin yüzde 6 büyüyeceğini tahmin etmektedir. Bu yıl yaklaşık 23,5 milyar dolar cari açık beklentisi olan katılımcılar 2022 yılında ise 21,2 milyar dolar cari açık beklemektedirler.

### Haftalık Para, Banka ve Menkul Kıymet İstatistikleri

30 Temmuz ile biten haftada yurt dışı yerleşikler hisse senedi piyasasında net 51,8 milyon dolar satış gerçekleştirirken DİBS piyasasında da net 300,7 milyon dolar alım gerçekleştirdi. Bununla birlikte yıl başından bu yana hisse senedi piyasasından 1,8 milyar dolar satış, DİBS piyasasından 1,7 milyar dolar alış gerçekleşmiş oldu. Yurt dışı yerleşiklerin portföyünde 8,4 milyar dolar DİBS ve 21,3 milyar dolar hisse senedi bulunmaktadır.

### Yurtdışı Yerleşiklerin Net Portföy Yatırımları, Milyon \$



Döviz Tevdiat Hesapları (DTH) 30 Temmuz ile biten haftada bir önceki haftaya göre 2,2 milyar dolar artışla 260,1 milyar dolara yükselirken toplam mevduatlar içindeki payı yüzde 54,7 oldu. DTH, yurt içi gerçek kişilerde 1 milyar dolar artarken yurt içi tüzel kişilerde 316 milyar dolar artış gösterdi.

TCMB'nin brüt döviz rezervi 1,5 milyar dolar artışla 64,1 milyar dolara çıkarken, altın dahil toplam brüt rezervler 1,3 milyar dolarlık artışla 105,7 milyar dolar oldu. Net rezervler ise 822 milyon dolar artışla 24,6 milyar dolar oldu.

### Veri Takvimi

10 Ağustos 2021 Salı	İş Gücü İstatistikleri
11 Ağustos 2021 Çarşamba	Dış Ticaret Endeksleri
12 Ağustos 2021 Perşembe	TCMB PPK Sanayi Üretim Endeksi
13 Ağustos 2021 Cuma	Ödemeler Dengesi

<b>MAKROEKONOMİK GÖSTERGELER</b>	<b>2016</b>	<b>2017</b>	<b>2018</b>	<b>2019</b>	<b>2020</b>	<b>Son 3 Veri</b>		
<b>BÜYÜME</b>						<b>20.Ç3</b>	<b>20.Ç4</b>	<b>21.Ç1</b>
GSYH (milyar USD)	863	851	797	761	717	197	192	188
GSYH (milyar TL)	2.627	3.134	3.758	4.320	5.048	1.414	1.525	1.386
Kişi Başına Gelir (USD)	10.807	10.597	9.693	9.213	8.599			
Büyüme Oranı (%)	3,3	7,5	3,0	0,9	1,8	6,3	5,9	7,0
Net İhracatın Katkısı (puan, %)	-1,1	0,2	3,6	2,4	-5,5	-9,1	-6,0	1,1
<b>ENFLASYON (yıllık, %)</b>	<b>2015</b>	<b>2017</b>	<b>2018</b>	<b>2019</b>	<b>2020</b>	<b>Mar.21</b>	<b>Nis.21</b>	<b>May.21</b>
TÜFE	8,8	11,9	20,3	11,8	14,6	16,19	17,14	16,59
Yurt İçi ÜFE	5,7	15,5	33,6	7,4	25,1	31,20	35,17	38,33
<b>İŞGÜCÜ PİYASASI</b>	<b>2016</b>	<b>2017</b>	<b>2018</b>	<b>2019</b>	<b>2020</b>	<b>Mar.21</b>	<b>Nis.21</b>	<b>May.21</b>
İşsizlik Oranı (ort. %)	10,9	10,9	10,9	13,6	13,0	13,1	12,9	12,4
İşgücüne Katılım Oranı (%)	51,8	52,6	53,1	51,8	47,9	50,6	50,8	50,0
<b>DÖVİZ KURLARI</b>	<b>2016</b>	<b>2017</b>	<b>2018</b>	<b>2019</b>	<b>2020</b>	<b>Nis.21</b>	<b>May.21</b>	<b>Haz.21</b>
TÜFE Bazlı Reel Efektif Döviz Kuru	93,54	86,31	76,41	76,24	62,18	62,26	60,44	59,77
USD/TL	3,54	3,81	5,27	5,95	7,35	8,18	8,55	8,71
EUR/TL	3,70	4,55	6,03	6,66	9,02	9,91	10,41	10,36
Döviz Sepeti (0,5*EUR+0,5*USD)	3,62	4,18	5,65	6,30	8,18	9,04	9,48	8,56
<b>DIŞ TİCARET (GTS, 12 aylık, milyar USD)</b>	<b>2016</b>	<b>2017</b>	<b>2018</b>	<b>2019</b>	<b>2020</b>	<b>Mar.21</b>	<b>Nis.21</b>	<b>May.21</b>
Dış Ticaret Dengesi	-52,9	-74,2	-54,0	-29,5	-49,9	-47,9	-46,4	-47,2
İhracat	149,2	164,5	177,2	180,8	169,5	176,9	186,7	193,2
İthalat	202,2	238,7	231,2	210,3	219,4	224,9	233,1	240,4
Karşılama Oranı (%)	73,8	68,9	76,6	86,0	77,3	78,7	80,1	80,4
<b>ÖDEMELER DENGESİ (12 aylık, milyar USD)</b>	<b>2015</b>	<b>2016</b>	<b>2017</b>	<b>2018</b>	<b>2019</b>	<b>Mar.21</b>	<b>Nis.21</b>	<b>May.21</b>
Cari İşlemler Dengesi	-27,3	-27,0	-40,8	-21,7	6,8	-36,3	-32,8	-31,9
Cari İşlemler Dengesi / GSYH (%)	-3,6	-3,6	-5,4	-2,9	0,9	-5,1	-4,6	-4,4
Finans Hesabı	9,4	22,6	38,8	0,5	5,0	12,5	16,2	12,8
Doğrudan Yatırımlar (net)	14,2	10,7	8,3	9,2	6,3	3,9	3,9	4,1
Portföy Yatırımları (net)	-15,3	6,6	24,3	-3,1	-1,4	0,3	1,5	4,9
Diğer Yatırımlar (net)	10,6	5,3	6,2	-5,6	0,1	8,3	10,8	3,9
Rezerv Varlıklar (net)	-11,8	0,8	-8,2	-10,4	6,3	-17,0	-9,6	-11,0
Net Hata ve Noksan	6,1	5,3	-6,2	10,8	-5,5	6,9	7,0	8,0
<b>BÜTÇE (Kümülatif, milyar TL)</b>	<b>2015</b>	<b>2016</b>	<b>2017</b>	<b>2018</b>	<b>2019</b>	<b>Nis.21</b>	<b>May.21</b>	<b>Haz.21</b>
Harcamalar	506,3	584,1	678,3	830,8	1000,0	432,0	550,0	663,4
Faiz Harcamaları	53,0	50,2	56,7	74,0	99,9	67,5	81,5	90,9
Faiz Dışı Harcamalar	453,3	533,8	621,6	756,8	900,1	364,5	468,5	572,5
Gelirler	482,8	554,1	630,5	758,0	875,3	437,9	542,5	630,8
Vergi Gelirleri	407,8	459,0	536,6	621,5	673,9	331,4	423,7	496,9
Bütçe Dengesi	-23,5	-29,9	-47,8	-72,8	-124,7	5,9	-7,5	-32,5
Faiz Dışı Denge	29,5	20,3	8,9	1,1	-24,8	73,4	73,9	58,3
Bütçe Dengesi / GSYH (%)	-0,9	-1,0	-1,5	-2,0	-2,9	0,1	-0,1	-0,6
<b>BORÇ STOKU (12 aylık, milyar TL)</b>	<b>2016</b>	<b>2017</b>	<b>2018</b>	<b>2019</b>	<b>2020</b>	<b>Mar.21</b>	<b>Nis.21</b>	<b>May.21</b>
Merkezi Yönetim								
İç Borç Stoku	468,6	535,4	586,1	755,1	1060,4	1111,2	1120,0	1133,3
Dış Borç Stoku	291,3	341,0	481,0	574,0	751,8	838,9	829,5	868,1
Toplam Borç Stoku	760,0	876,5	1067,1	1329,1	1812,1	1950,1	1949,5	2001,4
Genel Yönetim						<b>20.Ç1</b>	<b>20.Ç2</b>	<b>20.Ç3</b>
AB Tanımlı Borç Stoku	643,3	735,4	878,3	1134,0	1404,2	1555,1	1767,8	2018,4
AB Tanımlı Borç Stoku / GSYH(%)	27,5	28,2	28,2	30,4	32,8	34,8	39,4	42,6
<b>BANKACILIK SEKTÖRÜ (milyar TL)</b>	<b>2016</b>	<b>2017</b>	<b>2018</b>	<b>2019</b>	<b>2020</b>	<b>Mar.21</b>	<b>Nis.21</b>	<b>May.21</b>
Krediler	1.484,3	1.733,6	2.393,1	2.654,4	3.574,6	#N/A	3.800,8	3.855,2
İhracat Kredileri	115,4	140,7	245,7	274,7	354,5	#N/A	404,5	415,7
Türk Eximbank İhracat Kredileri	43,2	61,6	129,5	142,9	178,3	#N/A	212,4	217,3
Türk Eximbank'ın Payı (%)	37,4	43,8	52,7	52,0	50,3	#N/A	52,5	52,3
SYR (%)	15,6	15,6	17,3	18,4	18,7	#N/A	17,93	17,86
TGA (%)	3,1	3,2	3,9	5,4	4,1	#N/A	3,74	3,69

**Yasal Uyarı:** Bu rapor Bankamız uzmanları tarafından güvenilir olduğuna inanılan kamuya açık kaynaklardan elde edilen bilgiler kullanılarak sadece bilgilendirme amacıyla hazırlanmıştır. Türk Eximbank, bu bülteninde yer alan bilgilerin doğru, değişmez ve eksiksiz olması konusunda herhangi bir şekilde garanti vermemektedir. Bülten içinde yer alan bilgilerin kullanılması nedeniyle doğrudan veya dolaylı olarak oluşabilecek zararlardan Türk Eximbank hiçbir şekilde sorumluluk kabul etmemektedir.