

Hazine ve Maliye Bakanlığı döviz endeksli mevduat planını açıkladı.

Hazine ve Maliye Bakanlığı, birikimlerini TL mevduat olarak değerlendiren vatandaşların kurlardaki oynaklık karşısında mağdur olmaması adına uygulamaya alınan, "Kur Korumalı TL Vadeli Mevduat" ürününü 21 Aralık'ta açıkladı.

Üründen elde edilecek getiri, açılacak TL vadeli hesaplara uygulanacak faiz oranı ile hesap açılış ve vade tarihlerindeki USD kuru değişim oranı kıyaslanarak hesaplanacak olup, bu oranlardan yüksek olan kullanılarak hesaplanacaktır. Ürün yalnızca gerçek kişilerce açılabilir ve getirisine stopaj uygulanmayacaktır. Ürüne geçiş hem TL hem de döviz mevduatlarından yapılabilecektir.

Kur farkı hesaplamaları için TCMB tarafından her gün saat 11.00'de bankalarla paylaşılan USD döviz alış kuru kullanılacaktır. Hesaplar 3, 6, 9 ve 12 ay vadeler ile açılabilir olup; minimum faiz oranı TCMB Politika Faiz Oranı olarak uygulanacaktır. Haftalık, aylık vb. ara dönem faiz ödemesi söz konusu olmayıp, faiz ve kur farkı sadece vade sonunda ödenecektir.

TL mevduattan ürüne geçiş durumunda kur farkını Hazine ve Maliye Bakanlığı, döviz mevduattan ürüne geçişte TCMB bankalara ödeyecektir.

Yeni ürüne konu olan vadelerde (3, 6, 9 ve 12 ay) yurt içi gerçek kişilerin TL mevduatı toplamı 76,5 milyar TL iken yabancı para mevduatı 130 milyar dolar seviyesinde. Yurt içi gerçek kişilerin yeni ürün kapsamı dışında olan vadesiz ve 3 aya kadar olan kısa vadeli TL mevduat toplamı ise 1.036 milyar TL iken yabancı para mevduatı 12,8 milyar dolar düzeyinde.

TCMB'nin TL Mevduat ve Katılma Hesaplarına Dönüşümün Desteklenmesi Hakkında Tebliği 21 Aralık'ta Resmi Gazete'de yayımlandı.

Yurt içi yerleşik gerçek kişilerin döviz tevdiat hesaplarının ve döviz cinsinden katılım fonlarının TL vadeli mevduat ve katılma hesaplarına dönüşmesi halinde mevduat ve katılım fonu sahiplerine sağlanacak desteğe ilişkin tebliğe göre;

Dönüşüm kuru; döviz tevdiat hesapları ve döviz cinsinden katılım fonu hesaplarında bulunan

dövizin TL'ye çevrildiği gün saat 11:00'de TCMB tarafından ilan edilen döviz alış kurunu, vade sonu kuru; TL mevduat veya katılma hesabının vadesinde saat 11:00'de TCMB tarafından ilan edilen döviz alış kurunu, yurt içi yerleşik gerçek kişiler; yurt dışında işçi, serbest meslek ve müstakil iş sahibi Türk vatandaşları dahil Türkiye'de kanuni yerleşim yeri bulunan gerçek kişileri ifade etmektedir.

20 Aralık tarihinde mevcut olan ABD doları, Euro ve İngiliz Sterlini cinsinden döviz tevdiat hesapları ve döviz cinsinden katılım fonu hesapları, hesap sahibinin talep etmesi halinde dönüşüm kurundan TL'ye çevrilir.

Bankanın bu işlem sonucunda elde ettiği döviz dönüşüm kuru üzerinden TCMB tarafından satın alınır ve karşılığı TL ilgili bankaya aktarılır. Banka tarafından 3 ay, 6 ay veya 1 yıl vadeli TL mevduat veya katılma hesabı açılır. Bankanın mevduat hesabına uygulayacağı faiz oranı Merkez Bankasınca belirlenen bir hafta vadeli repo ihale faiz oranının altında olamaz. Vade sonunda TL mevduat veya katılma hesabı sahibine anapara ile faiz veya kâr payı banka tarafından ödenir.

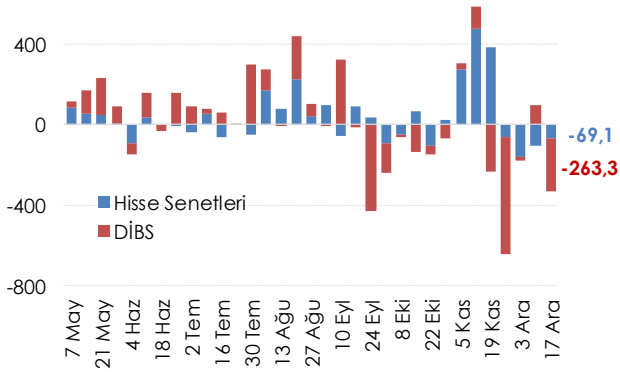
Vade sonu kurunun dönüşüm kurundan yüksek olması ve kur farkı üzerinden hesaplanan tutarın banka tarafından ödenecek faiz veya kâr payından yüksek olması durumunda, kur farkı üzerinden hesaplanan tutardan faiz veya kâr payı düşülerek hesaplanan tutar Merkez Bankasınca mevduat veya katılma hesabı sahibine ödenmek üzere ilgili bankaya aktarılır. Bu uygulama kapsamında açılan TL mevduat veya katılma hesapları bu maddenin ikinci fıkrasında belirtilen destekten bir defaya mahsus olarak faydalanabilir.

Haftalık Para, Banka ve Menkul Kıymet İstatistikleri

17 Aralık ile biten haftada yurt dışı yerleşikler hisse senedi piyasasında net 69,1 milyon dolar satış gerçekleştirirken DİBS piyasasında da net 263,3 milyon dolar satış gerçekleştirdi. Bununla birlikte yıl başından bu yana hisse senedi piyasasından 539,3 milyon dolar satış, DİBS piyasasında 765,5 milyar dolar alış gerçekleşmiş oldu.

Yurt dışı yerleşiklerin portföyünde 4,2 milyar dolar DİBS ve 20,4 milyar dolar hisse senedi bulunmaktadır.

Yurtdışı Yerleşiklerin Net Portföy Yatırımları, Milyon \$



Döviz Tevdiat Hesapları (DTH) 17 Aralık ile biten haftada bir önceki haftaya göre 6,3 milyar dolar artışla 264,5 milyar dolar olurken toplam mevduatlar içindeki payı yüzde 67,1 oldu. DTH, yurt içi gerçek kişilerde 4,6 milyar dolar artarken yurt içi tüzel kişilerde 1,5 milyar dolar artış gösterdi.

TCMB'nin brüt döviz rezervi 5,8 milyar dolar azalışla 78,4 milyar dolara gerilerken, altın dahil toplam brüt rezervler 6 milyar dolarlık azalışla 116,9 milyar dolar oldu. Net uluslararası rezervler ise 9 milyar dolar azalışla 12,2 milyar dolar oldu.

Veri Takvimi

27 Aralık 2021 Pazartesi	İmalat Sanayi KKO İktisadi Yönelim ve RKGE
29 Aralık 2021 Çarşamba	Bankacılık Aylık Bülten
30 Aralık 2021 Perşembe	Ekonomik Güven Endeksi
31 Aralık 2021 Cuma	Dış Ticaret İstatistikleri

MAKROEKONOMİK GÖSTERGELER	2016	2017	2018	2019	2020	Son 3 Veri		
BÜYÜME						21.Ç1	21.Ç2	21.Ç3
GSYH (milyar USD)	869	859	797	760	717	188,9	189,2	225,5
GSYH (milyar TL)	2.627	3.134	3.759	4.318	5.047	1.393	1.586	1.915
Kiş Başına Gelir (USD)	10.964	10.696	9.793	9.208	8.597			
Büyüme Oranı (%)	3,3	7,5	3,0	0,9	1,8	7,4	22,0	7,4
Net İhracatın Katkısı (puan, %)	-1,1	0,2	3,6	2,3	-5,3	1,2	6,9	6,8
ENFLASYON (yıllık, %)	2016	2017	2018	2019	2020	Eyl.21	Eki.21	Kas.21
TÜFE	8,5	11,9	20,3	11,8	14,6	19,58	19,89	21,31
Yurt İçi ÜFE	9,9	15,5	33,6	7,4	25,1	43,96	46,31	54,62
İŞGÜCÜ PİYASASI	2016	2017	2018	2019	2020	Ağu.21	Eyl.21	Eki.21
İşsizlik Oranı (%)	12,8	10,3	13,3	13,6	13,0	12,0	11,1	10,7
İşgücüne Katılım Oranı (%)	51,2	52,0	52,3	51,8	47,9	52,5	53,0	52,9
DÖVİZ KURLARI	2016	2017	2018	2019	2020	Eyl.21	Eki.21	Kas.21
TÜFE Bazlı Reel Efektif Döviz Kuru	93,49	86,27	76,36	76,18	62,17	63,03	60,11	54,33
USD/TL	3,54	3,81	5,27	5,95	7,35	8,84	9,48	12,66
EUR/TL	3,70	4,55	6,03	6,66	9,02	10,31	11,00	14,28
Döviz Sepeti (0,5*EUR+0,5*USD)	3,62	4,18	5,65	6,30	8,18	9,58	10,24	8,56
DIŞ TİCARET (GTS, 12 aylık, milyar USD)	2016	2017	2018	2019	2020	Ağu.21	Eyl.21	Eki.21
Dış Ticaret Dengesi	-52,9	-74,2	-54,0	-29,5	-49,9	-46,7	-44,4	-43,5
İhracat	149,2	164,5	177,2	180,8	169,5	207,4	212,1	215,6
İthalat	202,2	238,7	231,2	210,3	219,4	254,1	256,5	259,1
Karşılama Oranı (%)	73,8	68,9	76,6	86,0	77,3	81,6	82,7	83,2
ÖDEMELER DENGESİ (12 aylık, milyar USD)	2016	2017	2018	2019	2020	Ağu.21	Eyl.21	Eki.21
Cari İşlemler Dengesi	-27,0	-40,8	-21,7	5,3	-35,6	-22,9	-18,7	-15,4
Cari İşlemler Dengesi / GSYH (%)	-3,1	-4,8	-2,7	0,7	-5,0	-12,1	-9,9	-8,2
Finans Hesabı	17,5	41,7	-11,6	1,1	7,7	41,8	46,6	36,4
Doğrudan Yatırımlar (net)	10,7	8,3	9,2	6,3	4,3	6,0	6,7	7,1
Portföy Yatırımları (net)	8,4	24,4	-0,9	-2,8	-9,6	12,6	13,7	8,9
Diğer Yatırımlar (net)	-1,6	8,9	-19,9	-2,4	12,9	23,2	26,2	20,5
Rezerv Varlıklar (net)	0,8	-8,2	-10,4	6,3	-31,9	34,4	43,6	40,9
Net Hata ve Noksan	10,3	-9,1	22,9	-0,1	-3,9	15,5	15,8	19,9
BÜTÇE (Kümülatif, milyar TL)	2016	2017	2018	2019	2020	Eyl.21	Eki.21	Kas.21
Harcamalar	584,1	677,7	830,8	999,5	1202,2	1051,6	1183,1	1318,8
Faiz Harcamaları	50,2	56,7	74,0	99,9	134,0	142,3	156,6	171,9
Faiz Dışı Harcamalar	533,8	621,0	756,8	899,5	1068,3	909,4	1026,5	1146,9
Gelirler	554,1	630,3	758,0	875,8	1029,5	990,6	1104,6	1272,3
Vergi Gelirleri	459,0	536,0	621,5	673,3	833,1	808,4	904,5	1053,4
Bütçe Dengesi	-29,9	-47,4	-72,8	-123,7	-172,7	-61,1	-78,5	-46,5
Faiz Dışı Denge	20,3	9,3	1,1	-23,8	-38,8	81,2	78,1	125,4
Bütçe Dengesi / GSYH (%)	-1,0	-1,5	-1,9	-2,9	-3,4	-1,0	-1,2	-0,7
MERKEZİ YÖNETİM BORÇ STOKU (milyar TL)	2016	2017	2018	2019	2020	Eyl.21	Eki.21	Kas.21
İç Borç Stoku	468,6	535,4	586,1	755,1	1060,4	1186,7	1205,0	1316,3
Dış Borç Stoku	291,3	341,0	481,0	573,8	752,5	994,5	1063,8	1391,5
Toplam Borç Stoku (12 aylık)	760,0	876,5	1067,1	1328,8	1812,8	2181,2	2268,7	2707,8
BANKACILIK SEKTÖRÜ (milyar TL)	2016	2017	2018	2019	2020	Ağu.21	Eyl.21	Eki.21
Krediler	1.484,3	1.733,6	2.393,1	2.654,4	3.574,6	3.908,0	4.036,0	4.179,6
İhracat Kredileri	115,4	140,7	245,7	274,7	354,5	422,3	450,9	477,5
Türk Eximbank İhracat Kredileri	43,2	61,6	129,5	142,9	178,3	210,9	224,0	232,7
Türk Eximbank'ın Payı (%)	37,4	43,8	52,7	52,0	50,3	50,0	49,7	48,7
SYR (%)	15,6	15,6	17,3	18,4	18,7	17,26	17,30	17,31
TGA (%)	3,1	3,2	3,9	5,4	4,1	3,67	3,54	3,50