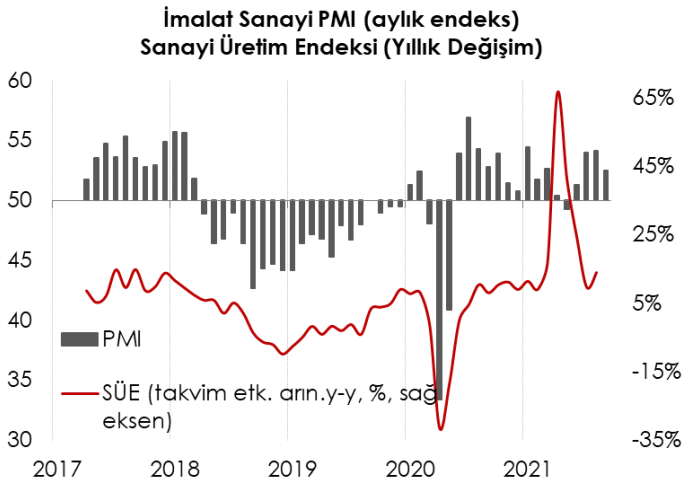


Sanayi üretimi Eylül'de yıllık bazda yüzde 8,9 arttı.

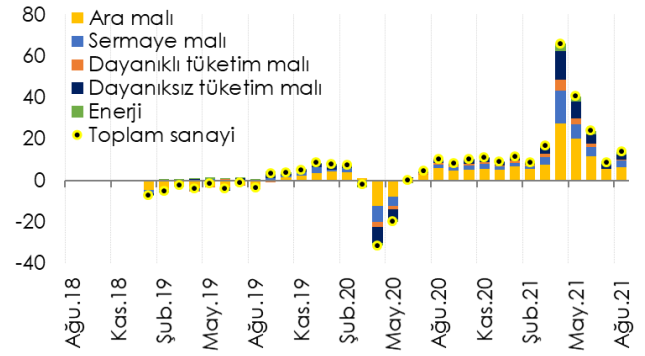
Sanayi Üretim Endeksi Eylül 2021	TEA yıllık %Δ	MEA aylık %Δ
Toplam sanayi	8,9	-1,5
Madencilik ve taşocaklığı	7,9	2,2
İmalat sanayi	9,7	-1,6
Elektrik, gaz, buhar	1,0	-3,2
Ara malı	13,2	-1,1
Dayanıklı tüketim malı	10,7	5,5
Dayanıklı tüketim malı	8,4	-0,4
Enerji	1,5	-3,0
Sermaye malı	3,9	-5,0
İmalat sanayi	9,7	-1,6
Düşük teknoloji	10,4	-0,9
Orta-düşük teknoloji	10,0	-1,6
Orta-yüksek teknoloji	9,3	-2,7
Yüksek teknoloji	4,2	-1,7
Otomotiv	-7,5	-14,5
Kimya	15,9	-0,7
Gıda	5,4	-1,0
Tekstil	9,2	-1,8
Mobilya	16,5	3,2
Elektrikli Teçhizat	8,7	2,4

Mevsim ve takvim etkisinden arındırılmış sanayi üretimi Eylül ayında bir önceki aya göre yüzde 1,54 oranında yükseldi. Verinin azalış hızı, Ağustos ayındaki baz etkisinden kaynaklanmakta.

Yıllık değişime bakıldığında ise, takvim etkisinden arındırılmış verilerde sanayi üretimi bir önceki yılın aynı ayına göre yüzde 8,9 oranında arttı. Böylece geçtiğimiz dört aydaki hızlı yükselişin ardından ivme kaybetse de 2020 yılı Haziran'dan bu yana yükselişini sürdürmüş oldu. İmalat sanayi PMI verisi,



Sanayi Üretimine Katkıları (yıllık, tea, % puan)



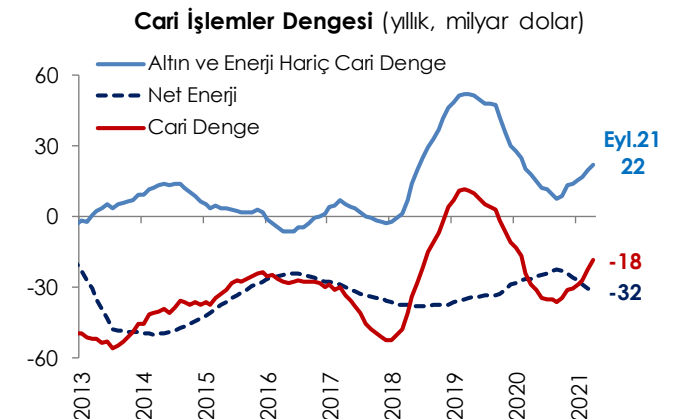
Ekim ayında 51,2 ile bir önceki aya göre 1,3 puan azalış kaydetse de 50 seviyesinin üzerinde seyretti. Bu veriye göre Ekim ayında da sanayi üretiminde artış beklenmekte.

Sanayi üretiminin yıllık bazdaki artışına alt gruplar bazında bakıldığında, ara malı üretiminin önemli katkısı olduğu görülmekte. Eylül ayında ara malı üretimi sanayi üretimindeki artışın 5,3 puanını oluşturdu.

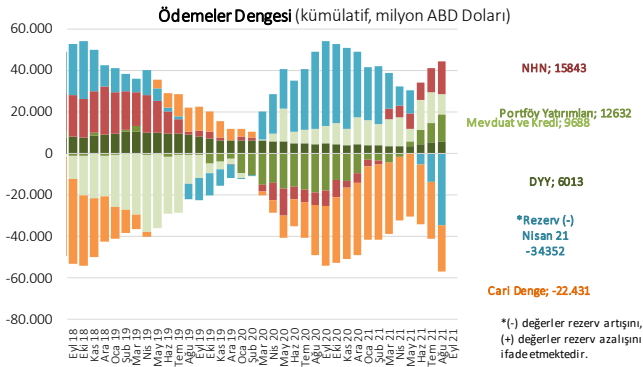
Sanayinin alt sektörleri incelendiğinde, mobilya sektörü endeksi bir önceki aya göre yüzde 3,2 ve elektrikli teçhizat yüzde 2,4 arttı.

Cari İşlemler Dengesi Eylül ayında 1,65 milyar dolar fazla verdi.

Eylül ayında cari işlemler açığı 1,65 milyar dolar seviyesinde gerçekleşti. Böylelikle Ekim 2019'dan sonraki en yüksek fazla kaydedilmiş oldu. Ağustos ayında 814 milyon dolar fazla vermişti. Cari açığın Eylül ayında fazla vermesinde, ödemeler dengesi tanımlı dış ticaret açığının bir önceki yılın aynı ayına göre 2,7 milyar dolar azalarak 1 milyar dolara gerilemesi ve hizmetler dengesi kalemi kaynaklı net girişlerin 1,9 milyar dolar artarak 3,7 milyar dolara yükselmesi etkili oldu.



Üst üste yedi aydır gerileyerek 18,4 milyar dolar seviyesinde gerçekleşen 12 aylık kümülatif cari



işlemler açığı ise, son on dört ayın en düşük seviyesine indi. Böylece cari dengede iyileşme eğilimi Eylül ayında da devam etti. Çekirdek denge olarak bilinen altın ve enerji hariç cari denge Eylül ayında 5,6 milyar dolar fazla verdi. Geçen yıl Ağustos ayında 3,3 milyar dolar seviyesinde gerçekleşmişti. 12 aylık kümülatif çekirdek denge ise, Temmuz 2020'den sonraki en yüksek seviye olan 22 milyar dolar seviyesinde fazla verdi.

Hizmetler dengesi alt kalemi seyahat kaleminin katkısıyla 3,7 milyar dolar fazla verdi. Birincil gelir dengesinden kaynaklanan net çıkışlar, bir önceki yılın aynı ayına göre 509 milyon dolar artarak 1 milyar dolar oldu.

Finans hesabı tarafına bakıldığında ise, Eylül'de alt kalemlerden doğrudan yatırımlardan kaynaklanan net girişler 1,1 milyar dolar olarak gerçekleşti. Portföy yatırımları 1,22 milyar dolar tutarında net giriş kaydetti. Alt kalemler itibarıyla incelendiğinde, yurt dışı yerleşiklerin hisse senedi piyasasında 62 milyon dolar net alış ve devlet iç borçlanma senetleri piyasasında 189 milyon dolar net satış yaptığı görüldü. Resmi rezervlerde Eylül'de 5,6 milyar dolar net artış gözlemlendi.

İşsizlik oranı Eylül ayında geriledi.

İşsizlik oranı Eylül ayında yüzde 11,1'e gerilerken mevsimsel etkilerden arındırılan işsizlik oranı değişmeyerek yüzde 11,5'e geriledi.

İşgücüne katılım oranı pandemi sebebi ile geçtiğimiz yıl Nisan ayında açıklanan serinin en düşük seviyesi olan %46,2'ye düşmüştü. O tarihten bu yana artış trendini sürdüren işgücüne katılım

Eylül Ayları

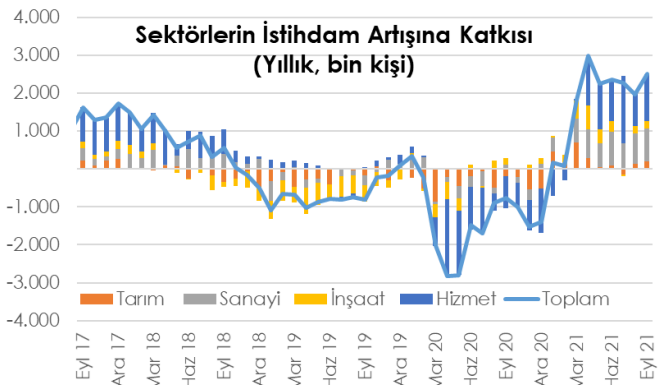
	2018	2019	2020	2021
İşsizlik (%)	11,4	14,0	12,4	11,1
MEA İşsizlik (%)	11,5	14,0	12,8	11,5
Tarım Dışı İşsizlik (%)	13,4	16,6	14,6	13,0
Atıl İş Gücü Oranı (%)	16,1	18,8	23,7	21,3
İşgücüne Katılım (%)	54,3	53,6	50,2	53,0
İşsiz Sayısı (bin kişi)	3.772	4.634	3.901	3.754

mea: mevsim etkisinden arındırılmış

oranı verisi Eylül ayında yüzde 53'e yükseldi. İşsiz sayısı ise önceki aya göre 265 bin kişi düşerken bir önceki yılın ayına göre 147 bin kişi azalarak 3 milyon 754 bin kişi olarak gerçekleşti.

Toplam istihdam önceki aya göre 663 bin kişi artarken bir önceki yılın aynı ayına göre 2 milyon 499 bin kişi arttı. Sektörlere göre istihdam artışı incelendiğinde önceki aya göre hizmetler sektöründe istihdam 299 bin kişi artarken sanayide 290 bin, inşaatla 147 bin kişi artış oldu. Bununla birlikte tarımda 72 bin kişi azalış yaşandı. Yıllık bazda ise tarımda 208 bin, sanayide 853 bin inşaatla 199 bin ve hizmetler sektöründe 1 milyon 239 bin kişilik istihdam artışı yaşandı.

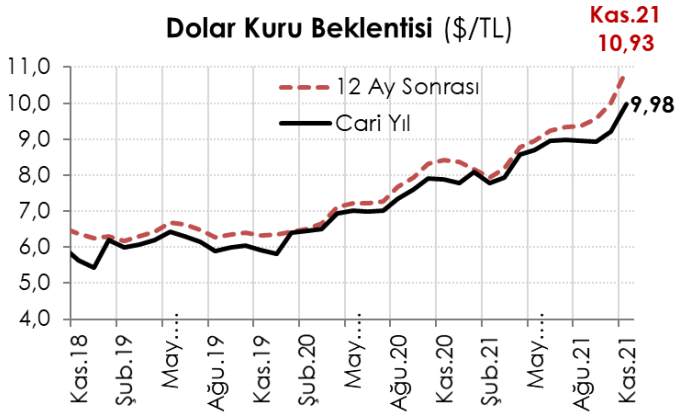
Tarım dışı işsizlik yüzde 13'e gerilerken Atıl iş gücü oranı yüzde 21,7'den yüzde 21,3'e geriledi.



TCMB Piyasa Katılımcıları Anketi (Beklenti Anketi)

Kasım ayı TCMB Piyasa Katılımcıları Anketi'nde aylık TÜFE artışının yüzde 1,77, yıl sonu yıllık artışın ise yüzde 19,31 olması beklenmektedir. Yıl sonu dolar kuru beklentisi de 9,2195'den 9,9785'e yükselmiştir. Katılımcılar 2021'de Türkiye ekonomisinin yüzde 9,2 büyüyeceğini tahmin etmektedir. Bu yıl yaklaşık 19 milyar 222 milyon dolar cari açık beklentisi olan katılımcılar 2022 yılında ise 18 milyar 959 milyon

dolar cari açık beklemektedirler.



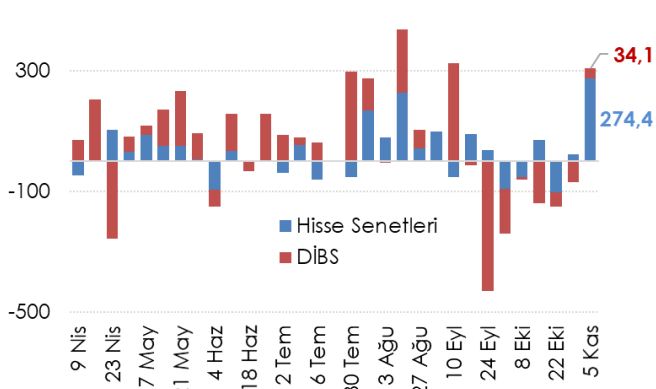
Haftalık Para, Banka ve Menkul Kıymet İstatistikleri

5 Kasım ile biten haftada yurt dışı yerleşikler hisse senedi piyasasında net 274,4 milyon dolar alış gerçekleştirirken DİBS piyasasında da net 34,1 milyon dolar alış gerçekleştirdi. Bununla birlikte yıl başından bu yana hisse senedi piyasasından 1,1 milyar dolar satış, DİBS piyasasında 1,7 milyar dolar alış gerçekleşmiş oldu. Yurt dışı yerleşiklerin portföyünde 7,4 milyar dolar DİBS ve 22,1 milyar dolar hisse senedi bulunmaktadır.

Döviz Tevdiat Hesapları (DTH) 5 Kasım ile biten haftada bir önceki haftaya göre 376 milyon dolar artışla 260,7 milyar dolar olurken toplam mevduatlar içindeki payı yüzde 56,1 oldu. DTH, yurt içi gerçek kişilerde 15 milyon dolar azalırken yurt içi tüzel kişilerde 443 milyon dolar artış gösterdi.

TCMB'nin brüt döviz rezervi 1,7 milyar dolar artışla 85,8 milyar dolara çıkarken, altın dahil toplam brüt rezervler 1,7 milyar dolarlık artışla 125,4 milyar dolar oldu. Net rezervler ise 794 milyon dolar azalışla 31,9 milyar dolar oldu.

Yurtdışı Yerleşiklerin Net Portföy Yatırımları, Milyon \$



Veri Takvimi

16 Kasım 2021	Bütçe Gerçekleşmeleri
Salı	
18 Kasım 2021	TCMB PPK
Perşembe	

MAKROEKONOMİK GÖSTERGELER	2016	2017	2018	2019	2020	Son 3 Veri		
BÜYÜME						20.Ç4	21.Ç1	21.Ç2
GSYH (milyar USD)	863	851	797	761	717	191,5	188,5	188,6
GSYH (milyar TL)	2.627	3.134	3.758	4.320	5.048	1.524	1.389	1.581
Kişi Başına Gelir (USD)	10.964	10.696	9.793	9.208	8.597			
Büyüme Oranı (%)	3,3	7,5	3,0	0,9	1,8	6,2	7,2	21,7
Net İhracatın Katkısı (puan, %)	-1,1	0,2	3,6	2,4	-5,5	-0,6	1,1	6,9
ENFLASYON (yıllık, %)	2015	2017	2018	2019	2020	Ağu.21	Eyl.21	Eki.21
TÜFE	8,8	11,9	20,3	11,8	14,6	19,25	19,58	19,89
Yurt İçi ÜFE	5,7	15,5	33,6	7,4	25,1	45,52	43,96	46,31
İŞGÜCÜ PİYASASI	2016	2017	2018	2019	2020	Haz.21	Tem.21	Ağu.21
İşsizlik Oranı (ort. %)	10,9	10,9	11,0	13,3	12,7	10,7	12,1	12,1
İşgücüne Katılım Oranı (%)	51,8	52,6	53,1	52,6	49,1	50,3	51,3	51,2
DÖVİZ KURLARI	2016	2017	2018	2019	2020	Ağu.21	Eyl.21	Eki.21
TÜFE Bazlı Reel Efektif Döviz Kuru	93,49	86,27	76,36	76,18	62,17	62,90	62,93	60,37
USD/TL	3,54	3,81	5,27	5,95	7,35	8,38	8,84	9,48
EUR/TL	3,70	4,55	6,03	6,66	9,02	9,85	10,31	11,00
Döviz Sepeti (0,5*EUR+0,5*USD)	3,62	4,18	5,65	6,30	8,18	9,11	9,58	8,56
DIŞ TİCARET (GTS, 12 aylık, milyar USD)	2016	2017	2018	2019	2020	Tem.21	Ağu.21	Eyl.21
Dış Ticaret Dengesi	-52,9	-74,2	-54,0	-29,5	-49,9	-48,7	-46,7	-44,4
İhracat	149,2	164,5	177,2	180,8	169,5	201,0	207,4	212,2
İthalat	202,2	238,7	231,2	210,3	219,4	249,6	254,1	256,5
Karşılama Oranı (%)	73,8	68,9	76,6	86,0	77,3	80,5	81,6	82,7
ÖDEMELER DENGESİ (12 aylık, milyar USD)	2015	2016	2017	2018	2019	Tem.21	Ağu.21	Eyl.21
Cari İşlemler Dengesi	-27,3	-27,0	-40,8	-21,7	5,3	-27,3	-22,4	-18,4
Cari İşlemler Dengesi / GSYH (%)	-3,6	-3,6	-5,4	-2,9	0,7	-3,8	-3,1	-2,6
Finans Hesabı	6,3	17,5	41,7	-11,6	1,1	29,7	41,0	45,2
Doğrudan Yatırımlar (net)	14,2	10,7	8,3	9,2	6,3	5,4	6,0	6,7
Portföy Yatırımları (net)	-13,9	8,4	24,4	-0,9	-2,8	9,2	12,6	13,7
Diğer Yatırımlar (net)	6,0	-1,6	8,9	-19,9	-2,4	15,1	22,4	24,8
Rezerv Varlıklar (net)	-11,8	0,8	-8,2	-10,4	6,3	13,5	34,4	43,6
Net Hata ve Noksan	9,2	10,3	-9,1	22,9	-0,1	11,2	15,8	16,9
BÜTÇE (Kümülatif, milyar TL)	2015	2016	2017	2018	2019	Haz.21	Tem.21	Ağu.21
Harcamalar	506,3	584,1	678,3	830,8	1000,0	663,4	804,4	910,1
Faiz Harcamaları	53,0	50,2	56,7	74,0	99,9	90,9	114,5	128,2
Faiz Dışı Harcamalar	453,3	533,8	621,6	756,8	900,1	572,5	689,9	782,0
Gelirler	482,8	554,1	630,5	758,0	875,3	630,8	726,1	872,6
Vergi Gelirleri	407,8	459,0	536,6	621,5	673,9	496,9	581,7	712,8
Bütçe Dengesi	-23,5	-29,9	-47,8	-72,8	-124,7	-32,5	-78,3	-37,5
Faiz Dışı Denge	29,5	20,3	8,9	1,1	-24,8	58,3	36,2	90,7
Bütçe Dengesi / GSYH (%)	-0,9	-1,0	-1,5	-2,0	0,0	-0,6	-1,3	-0,6
BORÇ STOKU (12 aylık, milyar TL)	2016	2017	2018	2019	2020	Haz.21	Tem.21	Ağu.21
Merkezi Yönetim								
İç Borç Stoku	468,6	535,4	586,1	755,1	1060,4	1135,4	1152,4	1169,1
Dış Borç Stoku	291,3	341,0	481,0	574,0	751,8	908,5	879,9	872,6
Toplam Borç Stoku	760,0	876,5	1067,1	1329,1	1812,1	2043,9	2032,3	2041,7
Genel Yönetim						20.Ç3	20.Ç4	21.Ç1
AB Tanımlı Borç Stoku	643,3	735,4	878,3	1134,0	1404,2	2018,5	2006,9	2166,1
AB Tanımlı Borç Stoku / GSYH(%)	27,5	28,2	28,2	30,4	32,8	42,7	39,8	40,4
BANKACILIK SEKTÖRÜ (milyar TL)	2016	2017	2018	2019	2020	Tem.21	Ağu.21	Eyl.21
Krediler	1.484,3	1.733,6	2.393,1	2.654,4	3.574,6	3.880,7	3.908,0	4.036,0
İhracat Kredileri	115,4	140,7	245,7	274,7	354,5	414,6	422,3	450,9
Türk Eximbank İhracat Kredileri	43,2	61,6	129,5	142,9	178,3	212,2	210,9	224,0
Türk Eximbank'ın Payı (%)	37,4	43,8	52,7	52,0	50,3	51,2	50,0	49,7
SYR (%)	15,6	15,6	17,3	18,4	18,7	17,45	17,26	17,30
TGA (%)	3,1	3,2	3,9	5,4	4,1	3,71	3,67	3,54

Yasal Uyarı: Bu rapor Bankamız uzmanları tarafından güvenilir olduğuna inanılan kamuya açık kaynaklardan elde edilen bilgiler kullanılarak sadece bilgilendirme amacıyla hazırlanmıştır. Türk Eximbank, bu bülteninde yer alan bilgilerin doğru, değişmez ve eksiksiz olması konusunda herhangi bir şekilde garanti vermemektedir. Bülten içinde yer alan bilgilerin kullanılması nedeniyle doğrudan veya dolaylı olarak oluşabilecek zararlardan Türk Eximbank hiçbir şekilde sorumluluk kabul etmemektedir.