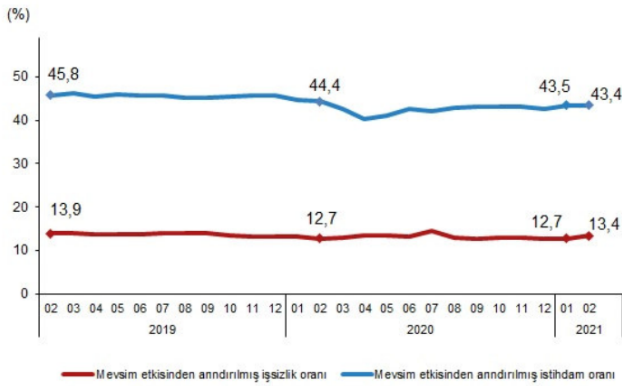


**İşsizlik oranı 2021 yılı Şubat ayında yüzde 13,4 seviyesinde açıklandı.**

TÜİK Şubat ayı iş gücü istatistiklerine göre, işsizlik oranı 0,7 puan artarak yüzde 13,4 oldu. Türkiye genelinde 15 ve daha yukarı yaştaki kişilerde işsiz sayısı ise, Şubat ayında aylık bazda 250 bin kişi artarak 4 milyon 236 bin kişi oldu.

İstihdam edilenlerin sayısı Şubat ayında aylık bazda 22 bin kişi azalarak 27 milyon 477 bin kişi, istihdam oranı ise 0,1 puan azalarak yüzde 43,4 oldu. Mevsim etkisinden arındırılmış işgücüne katılma oranı ise yüzde 50,1 oldu.

**İşsizlik ve istihdam oranı, Şubat 2019-Şubat 2021**



Kaynak: TÜİK

İşgücü 2021 yılı Şubat ayında aylık bazda 226 bin kişi artarak 31 milyon 712 bin kişi olurken işgücüne katılma oranı ise 0,3 puan artarak yüzde 50,1 seviyesinde gerçekleşti.

Şubat ayında istihdam edilenlerin sayısı aylık bazda tarım sektöründe 52 bin kişi, sanayi sektöründe 166 bin kişi azalırken inşaat sektöründe 37 bin kişi, hizmet sektöründe 157 bin kişi arttı. İstihdam edilenlerin yüzde 17,4'ü tarım, yüzde 20,8'i sanayi, yüzde 6,0'i inşaat, yüzde 55,8'i ise hizmet sektöründe yer aldı.

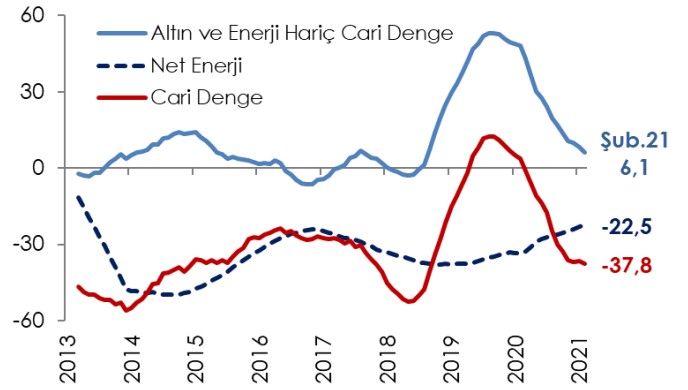
**Cari İşlemler Açığı Şubat ayında 2,6 milyar dolar seviyesinde gerçekleşti.**

Şubat ayında cari işlemler açığı 2,6 milyar dolar seviyesinde gerçekleşti. Ocak ayında 1,8 milyar dolar seviyesindeydi. Cari açığın Şubat ayında bir önceki aya göre yaklaşık 795 milyon dolar artmasında yatırım gelirleri kalemindeki açığın (Doğrudan yatırımlar veya portfolyo yatırımlarının gelirlerini -kar, faiz ve temettülerin transferi- kapsamaktadır. Doğrudan yatırımların ve portfolyo yatırımlarının kendisi "Finans Hesabında" yer alırken gelirleri "Cari İşlemlere" kaydedilir.) 695 milyon dolar artması etkili oldu.

12 aylık kümülatif verilere göre, 2020 yılı Şubat ayında 3,8 milyar dolar fazla veren cari işlemler dengesi bu yıl Şubat ayında 37,8 milyar dolar açık verdi. Cari açığın artışında dış ticaret açığının 16,6 milyar dolar artması ve başlıca kalemi turizm olmak üzere hizmetler dengesinden sağlanan döviz girişinin 28,4 milyar dolar azalışı etkili oldu.

2020 yılı Şubat ayında 12 aylık kümülatif net enerji ithalatı 33,3 milyar dolar iken 2021 yılı Şubat ayında bu tutar 22,5 milyar dolara geriledi. Diğer yandan net altın ticareti geçen yıl Şubat ayında 11,1 milyar dolar açık verirken bu yıl Şubat ayında 21,4 milyar dolar açık

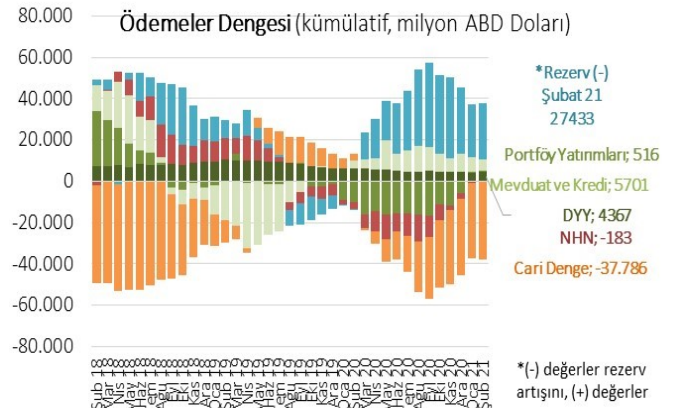
**Cari İşlemler Dengesi (yıllık, milyar dolar)**



verdi. Böylece yıllık bazda altın ve enerji hariç cari fazla 48,2 milyar dolardan 6,1 milyar dolara geriledi.

2020 yılı Şubat ayında doğrudan yabancı yatırımlar aracılığı ile 376 milyon dolar tutarında döviz girişi yaşanırken portföy yatırımları kaleminde 324 milyon dolar döviz girişi, net hata noksan kaleminden 1,4 milyar dolar döviz girişi yaşanmıştı. Böylece rezervler 3 milyar dolar artmıştı. 2021 yılı Şubat ayında ise doğrudan yabancı yatırımlar 714 milyon dolara yükselirken, portföy yatırımları kaleminden döviz girişi 273 milyon dolara, net hata noksan kaleminden döviz girişi 1,9 milyar dolara yükseldi. Böylece rezervler 925 milyon dolar arttı.

Finans Hesabına yıllıklandırılmış olarak bakıldığında ise



\*(-) değerler rezerv artışı, (+) değerler

Şubat ayında geçtiğimiz yıl 508 milyon dolar döviz çıkışı yaşanmışken bu yıl 10,6 milyar dolar döviz girişi gerçekleşti.

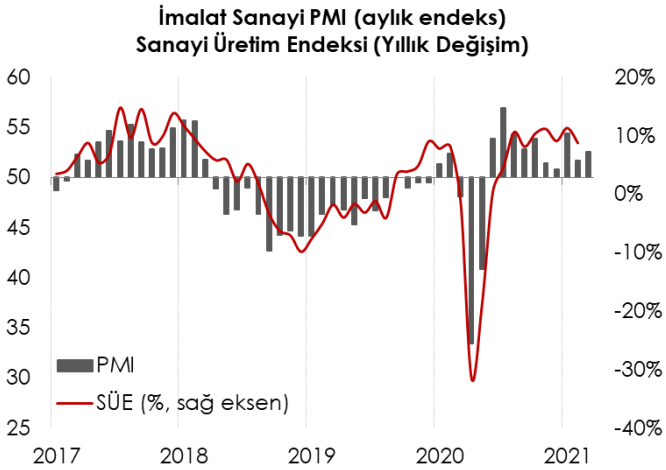
**Sanayi üretimi Şubat ayında aylık bazda yüzde 0,1 arttı.**

Mevsim ve takvim etkisinden arındırılmış sanayi üretimi Şubat ayında bir önceki aya göre yüzde 0,1 oranında yükseldi. Salgında ikinci dalganın gelmesiyle verinin artış hızı son beş aydır ivme kaybetti. Sanayi üretiminin aylık artışındaki ivme kaybı 2020 yılı yazından beri devam etmekte.

Yıllık değişime bakıldığında ise takvim etkisinden arındırılmış verilerde sanayi üretimi bir önceki yılın aynı ayına göre yüzde 8,8 oranında arttı. Böylece yıllık bazda sanayi üretimi 9 ay üst üste artmış oldu.

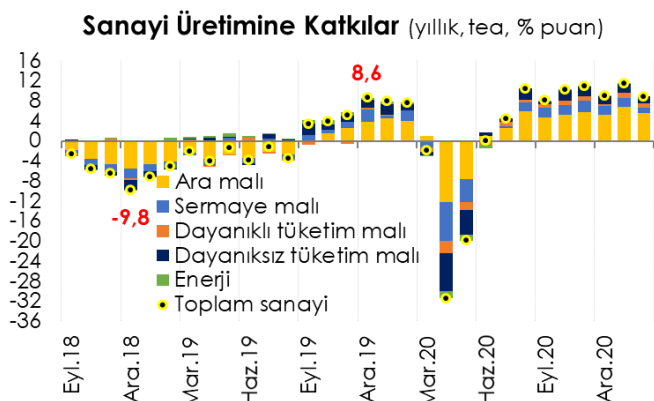
PMI verisi Mart ayında 52,6 ile Şubat ayındaki 51,7 verisinin üzerine çıktı. Bu veriye göre Mart ayında da sanayi üretiminde artış beklenmekte.

Sanayi üretiminin yıllık bazda yüzde 8,8 oranında



artmasında alt gruplara bakıldığında ara mali üretiminin önemli katkısı olduğu görülmekte. Şubat ayında ara mali üretimi sanayi üretimindeki artışın 5,5 puanını oluşturdu.

Alt sektörler incelendiğinde ise imalat sanayinde

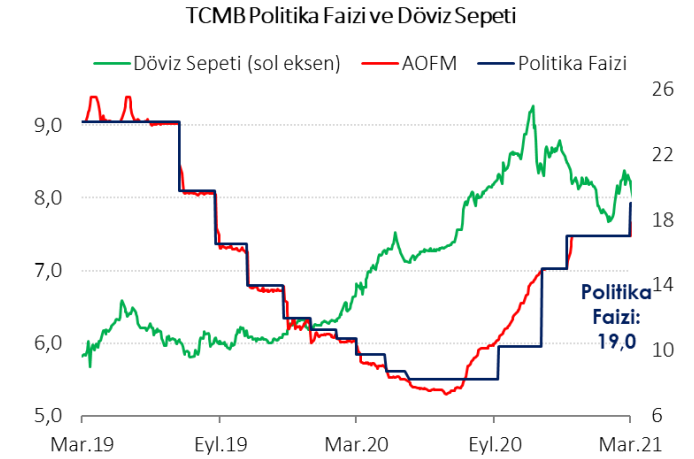


Sanayi Üretim Endeksi	TEA	MEA
Şubat 2021	yıllık %Δ	aylık %Δ
<b>Toplam sanayi</b>	<b>8,8</b>	<b>0,1</b>
<b>İmalat sanayi</b>	<b>9,3</b>	<b>0,2</b>
Otomotiv	4,3	-1,8
Kimya	15,6	-0,8
Gıda	3,8	-0,2
Tekstil	7,6	-1,6
Mobilya	11,1	-3,0
Elektrikli Teçhizat	23,1	3,1

neredeyse tüm sektörlerde üretim azalmışken elektrikli teçhizat üretimi aylık artış için önemli katkı sağladı.

**TCMB, Nisan toplantısında politika faizini yüzde 19'da seviyesinde sabit tuttu.**

TCMB Para Politikası Kurulu (PPK) 15 Nisan'da gerçekleştirilen toplantıda, aynı zamanda politika faizi de olan haftalık repo faizini beklentilere paralel olarak yüzde 19,0 seviyesinde sabit tuttu.



Karar metninde öne çıkan noktalar;

TCMB'nin sıkı duruşun uzun müddet sürdürülmesine karar verdiği ve gerekirse ilave sıkılaştırma yapabileceği ifadesi kaldırıldı. Bu durum piyasalarda önümüzdeki dönemde yeni bir faiz artışı olmayacağı bundan sonraki hamlenin enflasyona bağlı olarak faiz indirimi şeklinde olabileceği değerlendirildi.

İhracattaki artış ve altın ithalatındaki gerilemeye rağmen, güçlü iç talep ve emtia fiyatları cari işlemler dengesini olumsuz etkilemeye devam etmektedir. Ticari kredilerde ılımlı bir seyir gözlenirken, finansal koşullardaki sıkılaşmaya rağmen bireysel kredi büyümesinde yükseliş eğilimi görülmektedir.

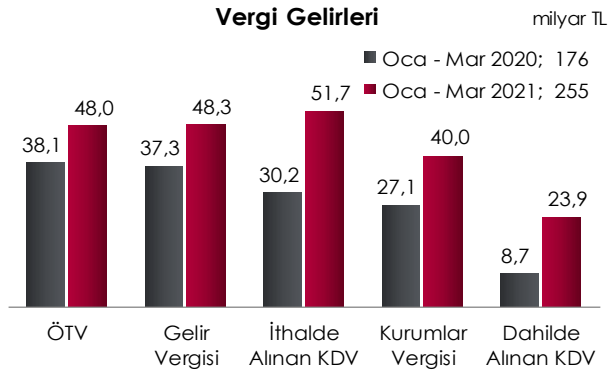
Mevcut parasal duruşun krediler ve iç talep üzerindeki yavaşlatıcı etkilerinin önümüzdeki dönemde belirginleşeceği öngörülmektedir. Bu doğrultuda Kurul, politika faizini sabit tutarak sıkı parasal duruşun korunmasına karar vermiştir.

□ Politika faizi, güçlü dezenflasyonist etkiyi muhafaza edecek şekilde, enflasyonun üzerinde bir düzeyde oluşturulmaya devam edilecektir.

### Merkezi yönetim bütçesi Mart'ta 23,8 milyar TL fazla verdi.

Mart ayında bütçe giderleri yıllık bazda yüzde 21,9 artarken bütçe gelirleri yüzde 184,4 oranında arttı. Böylece merkezi yönetim bütçesi 23,8 milyar TL fazla verirken faiz dışı denge 38 milyar TL fazla verdi. Ocak-Mart döneminde ise, bütçe giderleri yüzde 12,6 artarken bütçe gelirleri yüzde 34,6 arttı. Bu dönemde bütçe dengesi 22,8 milyar TL açık verdi.

Bütçe giderleri tarafında faiz hariç giderlerde en büyük paya sahip olan alt kalemlerden cari transferler Mart'ta



yıllık bazda yüzde 17,1 ve personel giderleri yüzde 15,5 arttı. Öte yandan bütçe gelirlerinin en büyük kalemi olan vergi gelirleri Mart ayında yıllık bazda yüzde 109,5 artış gösterdi. Vergi gelirlerindeki artışta, gelir vergisindeki yıllık bazdaki yüzde 88'lik, dahilde alınan mal ve hizmet vergilerindeki 140,4 ve uluslararası ticaret ve muamelelerden alınan vergilerdeki 110,2'lik artış belirleyici oldu. Vergi gelirlerinin yanı sıra teşebbüs ve mülkiyet gelirlerinde belirgin bir artış oldu.

### Haftalık Para, Banka ve Menkul Kıymet İstatistikleri

#### Merkezi Yönetim Bütçe Gerçekleşmeleri

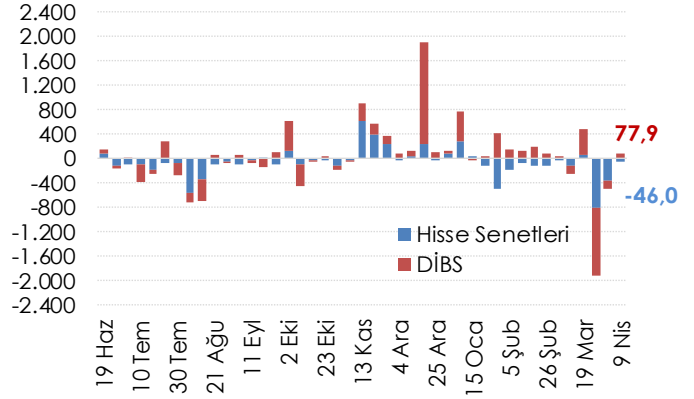
(milyar TL)	Mart			Oca-Mar		
	2020	2021	Δ %	2020	2021	Δ %
<b>Bütçe Giderleri</b>	91,2	111,2	21,9	285,3	321,3	12,6
Faiz Hariç Gid.	79,8	96,9	21,4	247,1	272,4	10,3
Faiz Giderleri	11,3	14,2	25,5	38,2	48,9	27,9
<b>Bütçe Gelirleri</b>	47,4	134,9	184,4	255,7	344,1	34,6
Vergi Gelirleri	37,0	77,4	109,5	176,1	255,1	44,9
Diğer Gelirler	10,5	57,5	448,2	79,6	89,0	11,8
<b>Bütçe Dengesi</b>	-43,7	23,8	-154,4	-29,6	22,8	-177,0
<b>Faiz Dışı Denge</b>	-32,4	38,0	-217,3	8,7	71,7	0,7

9 Nisan ile biten haftada yurt dışı yerleşikler hisse senedi piyasasında net 46 milyon dolar satış ve DİBS piyasasında da 77,9 milyon dolar alım gerçekleşti. Bununla birlikte yıl başından bu yana hisse senedi piyasasından 6,4 milyar dolar çıkış yaşanırken DİBS piyasasında 1,1 milyar dolar alım gerçekleşmiş oldu. Yurt dışı yerleşiklerin portföyünde

7,5 milyar dolar DİBS ve 22,8 milyar dolar hisse senedi bulunmaktadır.

Döviz Tevdiat Hesapları (DTH) 9 Nisan ile biten haftada bir

#### Yurtdışı Yerleşiklerin Net Portföy Yatırımları, Milyon \$



önceki haftaya göre yaklaşık 1,8 milyar dolar artışla 251,5 milyar dolara yükselirken toplam mevduatlar içindeki payı yüzde 54,6 oldu. DTH, yurt içi gerçek kişilerde 459 milyon dolar artarken yurt içi tüzel kişilerde 1,3 milyar dolar artış gösterdi.

TCMB'nin brüt döviz rezervi 1,3 milyar dolar artışla 49,4 milyar dolara yükselirken altın dahil toplam brüt rezervler 1,9 milyar dolarlık artışla 89,3 milyar dolar oldu. Net rezervler ise 750 milyon dolar azalışla 9,9 milyar dolar oldu.

#### Veri Takvimi

22 Nisan 2021 Perşembe	Haftalık Para Banka ve Menkul Kıymet İstatistikleri
23 Nisan 2021 Cuma	Ulusal Egemenlik ve Çocuk Bayramı

<b>MAKROEKONOMİK GÖSTERGELER</b>	<b>2016</b>	<b>2017</b>	<b>2018</b>	<b>2019</b>	<b>2020</b>	<b>Son 3 Veri</b>		
<b>BÜYÜME</b>						<b>20.Ç2</b>	<b>20.Ç3</b>	<b>20.Ç4</b>
GSYH (milyar USD)	863	851	797	761	717	152	197	192
GSYH (milyar TL)	2.627	3.134	3.758	4.320	5.048	1.036	1.414	1.525
Kişi Başına Gelir (USD)	10.807	10.597	9.693	9.213	8.599			
Büyüme Oranı (%)	3,3	7,5	3,0	0,9	1,8	4,5	-9,9	6,7
Net İhracatın Katkısı (puan, %)	-1,1	0,2	3,6	2,4	-5,5	-10,3	6,3	5,9
<b>ENFLASYON (yıllık, %)</b>	<b>2015</b>	<b>2017</b>	<b>2018</b>	<b>2019</b>	<b>2020</b>	<b>Oca.21</b>	<b>Şub.21</b>	<b>Mar.21</b>
TÜFE	8,8	11,9	20,3	11,8	14,6	14,97	15,61	16,19
Yurt İçi ÜFE	5,7	15,5	33,6	7,4	25,1	26,16	27,09	31,20
<b>İŞGÜCÜ PİYASASI</b>	<b>2015</b>	<b>2016</b>	<b>2017</b>	<b>2018</b>	<b>2019</b>	<b>Ara.20</b>	<b>Oca.21</b>	<b>Şub.21</b>
İşsizlik Oranı (ort. %)	10,3	10,9	10,9	10,9	51,8	13,0	13,4	13,4
İşgücüne Katılım Oranı (%)	51,3	51,8	52,6	53,1	4349,0	47,9	49,5	50,1
<b>DÖVİZ KURLARI</b>	<b>2016</b>	<b>2017</b>	<b>2018</b>	<b>2019</b>	<b>2020</b>	<b>Oca.21</b>	<b>Şub.21</b>	<b>Mar.21</b>
TÜFE Bazlı Reel Efektif Döviz Kuru	93,54	86,31	76,41	76,24	62,22	65,97	69,45	65,71
USD/TL	3,54	3,81	5,27	5,95	7,35	7,38	7,20	8,33
EUR/TL	3,70	4,55	6,03	6,66	9,02	8,93	8,79	9,78
Döviz Sepeti (0,5*EUR+0,5*USD)	3,62	4,18	5,65	6,30	8,18	8,15	7,99	8,56
<b>DIŞ TİCARET (GTS, 12 aylık, milyar USD)</b>	<b>2016</b>	<b>2017</b>	<b>2018</b>	<b>2019</b>	<b>2020</b>	<b>Ara.20</b>	<b>Oca.21</b>	<b>Şub.21</b>
Dış Ticaret Dengesi	-52,9	-74,2	-54,0	-29,5	-49,9	-49,9	-48,4	-48,7
İhracat	149,2	164,5	177,2	180,8	169,5	169,7	170,0	171,4
İthalat	202,2	238,7	231,2	210,3	219,4	219,5	218,4	220,0
Karşılama Oranı (%)	73,8	68,9	76,6	86,0	77,3	77,3	77,8	77,9
<b>ÖDEMELER DENGESİ (12 aylık, milyar USD)</b>	<b>2015</b>	<b>2016</b>	<b>2017</b>	<b>2018</b>	<b>2019</b>	<b>Ara.20</b>	<b>Oca.21</b>	<b>Şub.21</b>
Cari İşlemler Dengesi	-27,3	-27,0	-40,8	-21,7	6,8	-36,8	-36,6	-37,8
Cari İşlemler Dengesi / GSYH (%)	-3,6	-3,6	-5,4	-2,9	0,9	-5,1	-5,1	-5,3
Finans Hesabı	9,4	22,6	38,8	0,5	5,0	7,9	11,9	10,6
Doğrudan Yatırımlar (net)	14,2	10,7	8,3	9,2	6,3	4,6	4,0	4,4
Portföy Yatırımları (net)	-15,3	6,6	24,3	-3,1	-1,4	-5,5	0,6	0,5
Diğer Yatırımlar (net)	10,6	5,3	6,2	-5,6	0,1	8,7	7,3	5,7
Rezerv Varlıklar (net)	-11,8	0,8	-8,2	-10,4	6,3	-31,9	-25,4	-27,4
Net Hata ve Noksan	6,1	5,3	-6,2	10,8	-5,5	-2,9	-0,7	-0,2
<b>BÜTÇE (Kümülatif, milyar TL)</b>	<b>2015</b>	<b>2016</b>	<b>2017</b>	<b>2018</b>	<b>2019</b>	<b>Oca.21</b>	<b>Şub.21</b>	<b>Mar.21</b>
Harcamalar	506,3	584,1	678,3	830,8	1000,0	113,8	210,2	321,3
Faiz Harcamaları	53,0	50,2	56,7	74,0	99,9	21,9	34,7	48,9
Faiz Dışı Harcamalar	453,3	533,8	621,6	756,8	900,1	91,8	175,5	272,4
Gelirler	482,8	554,1	630,5	758,0	875,3	89,6	209,2	344,1
Vergi Gelirleri	407,8	459,0	536,6	621,5	673,9	79,2	177,7	255,1
Bütçe Dengesi	-23,5	-29,9	-47,8	-72,8	-124,7	-24,2	-1,0	22,8
Faiz Dışı Denge	29,5	20,3	8,9	1,1	-24,8	-2,2	33,7	71,7
Bütçe Dengesi / GSYH (%)	-0,9	-1,0	-1,5	-2,0	-2,9	-0,5	0,0	0,5
<b>BORÇ STOKU (12 aylık, milyar TL)</b>	<b>2016</b>	<b>2017</b>	<b>2018</b>	<b>2019</b>	<b>2020</b>	<b>Eki.20</b>	<b>Kas.20</b>	<b>Ara.20</b>
Merkezi Yönetim								
İç Borç Stoku	468,6	535,4	586,1	755,1	1060,4	1108,4	1075,0	1060,4
Dış Borç Stoku	291,3	341,0	481,0	574,0	751,8	826,6	797,1	751,8
Toplam Borç Stoku	760,0	876,5	1067,1	1329,1	1812,1	1935,0	1872,1	1812,1
Genel Yönetim						<b>20.Ç1</b>	<b>20.Ç2</b>	<b>20.Ç3</b>
AB Tanımlı Borç Stoku	643,3	735,4	878,3	1134,0	1404,2	1555,1	1767,8	2018,4
AB Tanımlı Borç Stoku / GSYH(%)	27,5	28,2	28,2	30,4	32,8	34,8	39,4	42,6
<b>BANKACILIK SEKTÖRÜ (milyar TL)</b>	<b>2016</b>	<b>2017</b>	<b>2018</b>	<b>2019</b>	<b>2020</b>	<b>Ara.20</b>	<b>Oca.21</b>	<b>Şub.21</b>
Krediler	1.484,3	1.733,6	2.393,1	2.654,4	3.574,6	3.574,6	3.552,9	3.597,2
İhracat Kredileri	115,4	140,7	245,7	274,7	354,5	354,5	353,6	366,6
Türk Eximbank İhracat Kredileri	43,2	61,6	129,5	142,9	178,3	178,3	180,0	188,5
Türk Eximbank'ın Payı (%)	37,4	43,8	52,7	52,0	50,3	50,3	50,9	51,4
SYR (%)	15,6	15,6	17,3	18,4	18,7	18,73	18,37	18,17
TGA (%)	3,1	3,2	3,9	5,4	4,1	4,08	4,08	4,02