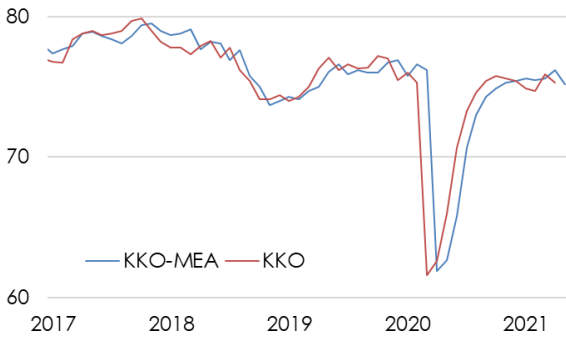


Kapasite Kullanım Oranı ve Reel Kesim Güven Endeksi yıllık bazda artsa da aylık bazda düşüş gösterdi

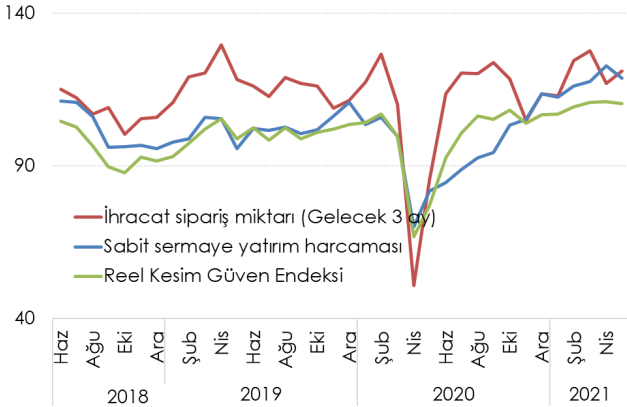
Kapasite kullanım oranı (KKO) mevsimsel etkilerden arındırılmış verilerde, bir önceki aya göre 1 puan azalarak yüzde 75,2 seviyesinde gerçekleşti. Böylece KKO aylık bazda son 4 aydır yatay seyrini korumuş oldu. Arındırılmamış verilerde ise geçtiğimiz yıl pandeminin de etkisi ile yüzde 62,6 seviyesine kadar gerileyen KKO 12,7 puan artarak yüzde 75,3 seviyesine geldi.

Kapasite Kullanım Oranı (%)



Mal gruplarına göre incelendiğinde aylık bazdaki gerilemenin yatırım malı üretimindeki kapasitenin gerilemesi olduğu anlaşılmakta. Bununla birlikte ara malı ve tüketim malı üretiminde sırasıyla 0,3 ve 0,2 puan artış görünmekte. Sektörel bazda ise motorlu kara taşıtı üretiminde kapasite kullanımının yüzde 15,4 gerileyerek

RKGE Alt Endeksler



yüzde 62,7 seviyesine inmesi dikkat çekmekte.

Reel sektör temsilcilerinin ekonomik görünüme ilişkin genel izlenimlerini yansıtan reel kesim güven endeksi, Mayıs ayında mevsimsel etkilerden arındırılmış verilerde önceki aya göre yüzde 2,5 oranında gerileme kaydetti. (Arındırılmamış verilerle yıllık bazda yüzde 76,9'dan 110,3'e yükseldi).

Endeksin alt kırılımları incelendiğinde, gelecek 3 aya ilişkin ihracat sipariş miktarı endeksinde görülen yüzde 14,2 oranında gerileme ana endeksin düşmesinde etkili oldu.

Ekonomik güven endeksi önceki aya göre geriledi

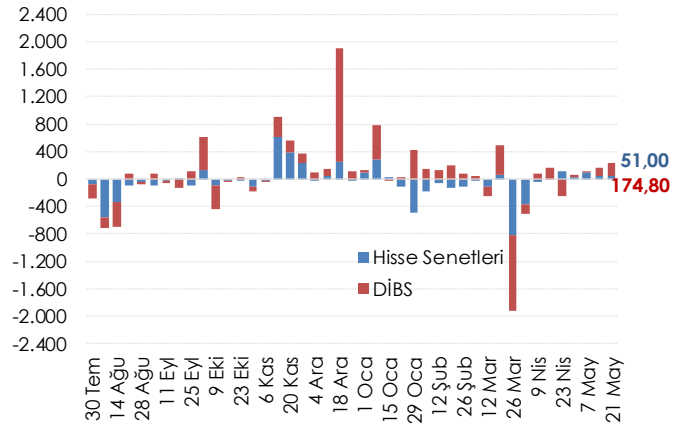
Ekonomi Güven Endeksi Mayıs'ta aylık bazda yüzde 1,3 geriledi. Ekonomi Güven Endeksinin alt endeksleri olan tüketici, sanayi, hizmet, perakende ve inşaat sektörü güven endekslerinin hepsinde gerileme yaşanırken en çok gerileme yüzde 3,6 ile tüketici güven endeksinde kaydedildi.

Haftalık Para, Banka ve Menkul Kıymet İstatistikleri

21 Mayıs ile biten haftada yurt dışı yerleşikler hisse senedi piyasasında net 51 milyon dolar alış, DİBS piyasasında da 174,8 milyon dolar alış gerçekleştirdi. Bununla birlikte yıl başından bu yana hisse senedi piyasasından 6,8 milyar dolar satış, DİBS piyasasında 890 milyon dolar satış gerçekleşmiş oldu. Yurt dışı yerleşiklerin portföyünde 7,7 milyar dolar DİBS ve 22,4 milyar dolar hisse senedi bulunmaktadır.

Döviz Tevdiat Hesapları (DTH) 21 Mayıs ile biten haftada

Yurtdışı Yerleşiklerin Net Portföy Yatırımları, Milyon \$



bir önceki haftaya göre yaklaşık 648 milyon dolar artışla 255,8 milyar dolara yükselirken toplam mevduatlar içindeki payı yüzde 55,1 oldu. DTH, yurt içi gerçek kişilerde 392 milyon dolar artarken yurt içi tüzel kişilerde 177 milyar dolar satış gösterdi.

TCMB'nin brüt döviz rezervi 393 milyon dolar satışla 49,2 milyar dolara gerilerken, altın dahil toplam brüt rezervler 473 milyar dolarlık artışla 92,4 milyar dolar oldu. Net rezervler ise 878 milyon dolar artışla 13,6 milyar dolar oldu.

Veri Takvimi

31 Mayıs 2021 Pazartesi	Gayrisafi Yurt İçi Hasıla
2 Haziran 2021 Çarşamba	İSO PMI
3 Haziran 2021 Perşembe	Dış Ticaret İstatistikleri
	TÜFE

MAKROEKONOMİK GÖSTERGELER	2016	2017	2018	2019	2020	Son 3 Veri		
BÜYÜME						20.Ç2	20.Ç3	20.Ç4
GSYH (milyar USD)	863	851	797	761	717	152	197	192
GSYH (milyar TL)	2.627	3.134	3.758	4.320	5.048	1.036	1.414	1.525
Kişi Başına Gelir (USD)	10.807	10.597	9.693	9.213	8.599			
Büyüme Oranı (%)	3,3	7,5	3,0	0,9	1,8	4,5	-9,9	6,7
Net İhracatın Katkısı (puan, %)	-1,1	0,2	3,6	2,4	-5,5	-10,3	6,3	5,9
ENFLASYON (yıllık, %)	2015	2017	2018	2019	2020	Şub.21	Mar.21	Nis.21
TÜFE	8,8	11,9	20,3	11,8	14,6	15,61	16,19	17,14
Yurt İçi ÜFE	5,7	15,5	33,6	7,4	25,1	27,09	31,20	35,17
İŞGÜCÜ PİYASASI	2016	2017	2018	2019	2020	Oca.21	Şub.21	Mar.21
İşsizlik Oranı (ort. %)	10,9	10,9	10,9	13,6	13,0	13,4	14,1	13,1
İşgücüne Katılım Oranı (%)	51,8	52,6	53,1	51,8	47,9	49,5	49,9	50,6
DÖVİZ KURLARI	2016	2017	2018	2019	2020	Şub.21	Mar.21	Nis.21
TÜFE Bazlı Reel Efektif Döviz Kuru	93,54	86,31	76,41	76,24	62,22	69,56	65,57	-
USD/TL	3,54	3,81	5,27	5,95	7,35	7,20	8,33	8,18
EUR/TL	3,70	4,55	6,03	6,66	9,02	8,79	9,78	9,92
Döviz Sepeti (0,5*EUR+0,5*USD)	3,62	4,18	5,65	6,30	8,18	7,99	9,06	8,56
DIŞ TİCARET (GTS, 12 aylık, milyar USD)	2016	2017	2018	2019	2020	Oca.21	Şub.21	Mar.21
Dış Ticaret Dengesi	-52,9	-74,2	-54,0	-29,5	-49,9	-48,4	-48,7	-47,9
İhracat	149,2	164,5	177,2	180,8	169,5	170,0	171,3	177,0
İthalat	202,2	238,7	231,2	210,3	219,4	218,4	220,0	224,9
Karşılama Oranı (%)	73,8	68,9	76,6	86,0	77,3	77,8	77,9	78,7
ÖDEMELER DENGESİ (12 aylık, milyar USD)	2015	2016	2017	2018	2019	Oca.21	Şub.21	Mar.21
Cari İşlemler Dengesi	-27,3	-27,0	-40,8	-21,7	6,8	-37,1	-38,3	-36,2
Cari İşlemler Dengesi / GSYH (%)	-3,6	-3,6	-5,4	-2,9	0,9	-5,2	-5,3	-5,0
Finans Hesabı	9,4	22,6	38,8	0,5	5,0	11,1	9,8	12,5
Doğrudan Yatırımlar (net)	14,2	10,7	8,3	9,2	6,3	4,0	4,4	3,9
Portföy Yatırımları (net)	-15,3	6,6	24,3	-3,1	-1,4	0,6	0,5	0,3
Diğer Yatırımlar (net)	10,6	5,3	6,2	-5,6	0,1	6,5	4,9	8,3
Rezerv Varlıklar (net)	-11,8	0,8	-8,2	-10,4	6,3	-25,4	-27,4	-17,0
Net Hata ve Noksan	6,1	5,3	-6,2	10,8	-5,5	0,7	1,1	6,8
BÜTÇE (Kümülatif, milyar TL)	2015	2016	2017	2018	2019	Şub.21	Mar.21	Nis.21
Harcamalar	506,3	584,1	678,3	830,8	1000,0	210,2	321,3	432,0
Faiz Harcamaları	53,0	50,2	56,7	74,0	99,9	34,7	48,9	67,5
Faiz Dışı Harcamalar	453,3	533,8	621,6	756,8	900,1	175,5	272,4	364,5
Gelirler	482,8	554,1	630,5	758,0	875,3	209,2	344,1	437,9
Vergi Gelirleri	407,8	459,0	536,6	621,5	673,9	177,7	255,1	331,4
Bütçe Dengesi	-23,5	-29,9	-47,8	-72,8	-124,7	-1,0	22,8	5,9
Faiz Dışı Denge	29,5	20,3	8,9	1,1	-24,8	33,7	71,7	73,4
Bütçe Dengesi / GSYH (%)	-0,9	-1,0	-1,5	-2,0	-2,9	0,0	0,5	0,1
BORÇ STOKU (12 aylık, milyar TL)	2016	2017	2018	2019	2020	Eki.20	Kas.20	Ara.20
Merkezi Yönetim								
İç Borç Stoku	468,6	535,4	586,1	755,1	1060,4	1108,4	1075,0	1060,4
Dış Borç Stoku	291,3	341,0	481,0	574,0	751,8	826,6	797,1	751,8
Toplam Borç Stoku	760,0	876,5	1067,1	1329,1	1812,1	1935,0	1872,1	1812,1
Genel Yönetim						20.Ç1	20.Ç2	20.Ç3
AB Tanımlı Borç Stoku	643,3	735,4	878,3	1134,0	1404,2	1555,1	1767,8	2018,4
AB Tanımlı Borç Stoku / GSYH(%)	27,5	28,2	28,2	30,4	32,8	34,8	39,4	42,6
BANKACILIK SEKTÖRÜ (milyar TL)	2016	2017	2018	2019	2020	Oca.21	Şub.21	Mar.21
Krediler	1.484,3	1.733,6	2.393,1	2.654,4	3.574,6	3.552,9	3.597,2	3.775,3
İhracat Kredileri	115,4	140,7	245,7	274,7	354,5	353,6	366,6	397,6
Türk Eximbank İhracat Kredileri	43,2	61,6	129,5	142,9	178,3	180,0	188,5	212,2
Türk Eximbank'ın Payı (%)	37,4	43,8	52,7	52,0	50,3	50,9	51,4	53,4
SYR (%)	15,6	15,6	17,3	18,4	18,7	18,37	18,17	17,99
TGA (%)	3,1	3,2	3,9	5,4	4,1	4,08	4,02	3,79

Yasal Uyarı: Bu rapor Bankamız uzmanları tarafından güvenilir olduğuna inanılan kamuya açık kaynaklardan elde edilen bilgiler kullanılarak sadece bilgilendirme amacıyla hazırlanmıştır. Türk Eximbank, bu bülteninde yer alan bilgilerin doğru, değişmez ve eksiksiz olması konusunda herhangi bir şekilde garanti vermemektedir. Bülten içinde yer alan bilgilerin kullanılması nedeniyle doğrudan veya dolaylı olarak oluşabilecek zararlardan Türk Eximbank hiçbir şekilde sorumluluk kabul etmemektedir.