

Merkezi yönetim bütçesi Ekim'de 4,9 milyar TL açık verdi.

Ekim ayında bütçe giderleri yıllık bazda yüzde 21,6 artarken bütçe gelirleri yüzde 41,9 oranında arttı. Böylece merkezi yönetim bütçesi 4,9 milyar TL açık verirken faiz dışı denge 6,9 milyar TL fazla verdi. Ocak-Ekim döneminde ise, bütçe giderleri yüzde 18 artarken bütçe gelirleri yüzde 14,3 arttı.

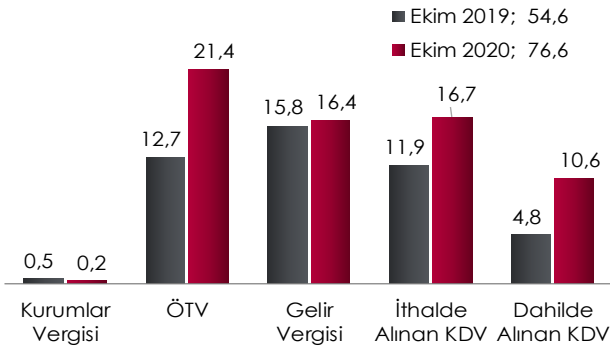
Merkezi Yönetim Bütçe Gerçekleşmeleri

(milyar TL)	Ekim			Oca-Eki		
	2019	2020	Δ %	2019	2020	Δ %
Bütçe Giderleri	80,3	97,7	21,6	819,9	967,7	18,0
Faiz Hariç Gid.	73,5	85,9	16,9	731,6	848,1	15,9
Faiz Giderleri	6,8	11,8	72,3	88,3	119,6	35,4
Bütçe Gelirleri	65,4	92,8	41,9	719,2	822,2	14,3
Vergi Gelirleri	54,6	76,6	40,4	539,9	655,3	21,4
Diğer Gelirler	10,8	16,2	49,6	179,3	166,8	-7,0
Bütçe Dengesi	-14,9	-4,9	-67,2	-100,7	-145,5	44,5
Faiz Dışı Denge	-8,1	6,9	-185,1	-12,4	-25,9	-

Yılın ilk on ayında bütçe açığı 139 milyar TL'lik 2020 yılı hedefini aşarak 145,5 milyar TL oldu. Bütçe giderleri tarafında faiz hariç giderlerde en büyük paya sahip olan alt kalemlerden cari transferler yıllık bazda yüzde 25,4, personel giderleri yüzde 11,6 ve hazine yardımları yüzde 23,4 arttı.

Vergi Gelirleri

milyar TL



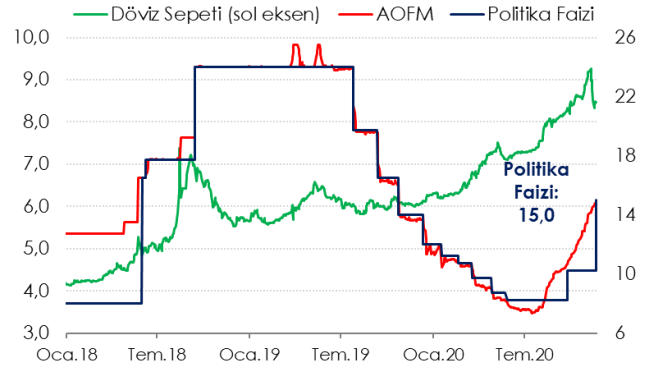
Öte yandan bütçe gelirlerinde ise vergi gelirleri, kamu bankaları tarafından yürütülen kredi kampanyaları aşamalı olarak sona ermesine rağmen, dahilde alınan mal ve hizmet vergileri ve uluslararası ticaret ve muamelelerden alınan vergilerde yıllık bazda sırasıyla yaşanan yüzde 3,4, 76,1 ve 42'lik artış sayesinde %40,4 artarak 76,6 milyar TL oldu.

TCMB, politika faizini yüzde 10,25'ten yüzde 15'e yükseltti.

TCMB Para Politikası Kurulu (PPK) 19 Kasım'da gerçekleştirilen toplantısında, aynı zamanda politika faizi de olan haftalık repo faizini beklentilere paralel olarak 475 baz puan artırarak 15,0 seviyesine yükseltti. Bununla birlikte Tüm fonlamanın temel politika

aracı olan bir hafta vadeli repo faiz oranı üzerinden yapılmasına karar verdi.

TCMB Politika Faizi ve Döviz Sepeti



Karar metnine göre;

- Küresel ekonomide üçüncü çeyrekte kısmi toparlanma yaşansa da salgın nedeniyle ilişkin belirsizlikler yükselmektedir. Tekrar uygulanmaya başlanan kısmi kısıtlamalar, başta hizmetler sektörü olmak üzere iktisadi faaliyete dair belirsizlikleri arttırmaktadır.
- Salgın döneminde sağlanan güçlü kredi ivmesinin gecikmeli etkileriyle artan iç talep, ithalat kanalıyla cari açığı artırmaktadır.
- Türk lirasındaki değer kaybının gecikmeli etkileri, uluslararası gıda fiyatlarındaki yükseliş ve enflasyon beklentilerindeki bozulma enflasyon görünümünü olumsuz etkilemektedir. Parasal duruşun sıklığı enflasyonda kalıcı düşüş sağlanana kadar sürdürülecektir.
- Merkez Bankası fonlaması temel politika aracı olan bir hafta vadeli repo faiz oranı üzerinden yapılacak ve bu faiz oranı parasal duruş için tek göstergelik niteliğinde olacaktır.
- TCMB'nin 2020 yıl sonu enflasyon hedefi yılın son Enflasyon Raporu'nda 3,2 puanlık güncellemeyle yüzde 8,9'dan yüzde 12,1'e yükseltilmiştir. Diğer yandan, TCMB'nin Kasım ayı beklenti anketine göre yılsonu enflasyon beklentisi yüzde 12,47'ye yükselmiştir.

Tüketici Güven Endeksi

Tüketici Güven Endeksi Kasım ayında önceki aya göre %2,2 oranında gerilerken önceki yılın aynı ayına göre % 1,4 oranında gerileyerek 80,1 seviyesine geldi. Endeksin alt kırılımları incelendiğinde geçtiğimiz 12 aylık döneme göre mevcut durum değerlendirmeleri sebebi ile endeksi düştüğü anlaşılmakta.

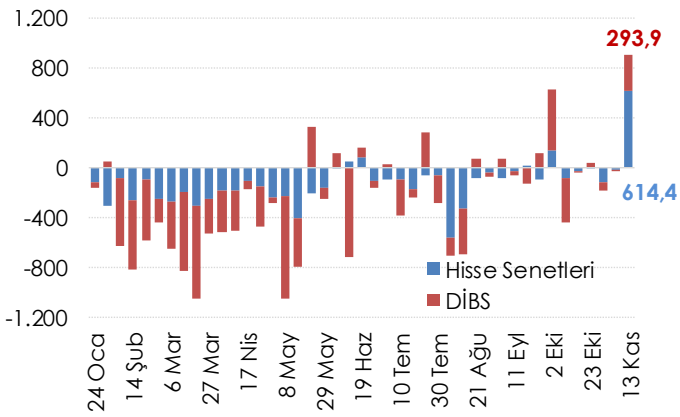
Haftalık Para, Banka ve Menkul Kıymet İstatistikleri

13 Kasım ile biten haftada yurt dışı yerleşikler hisse senedi piyasasında net 614,4 milyon dolar ve DİBS piyasasında da 293,9 milyon dolar alış gerçekleştirdi. Yurt dışı yerleşiklerin portföyünde 5,8 milyar dolar DİBS ve 23,4 milyar dolar Hisse Senedi bulunmaktadır.

Döviz Tevdiat Hesapları (DTH) 13 Kasım ile biten haftada haftalık bazda yaklaşık 1,6 milyar dolar artış göstererek 254,1 milyar dolara çıkarken toplam mevduatlar içindeki payı yüzde 55'e yükseldi. DTH, yurt içi gerçek kişilerde 841 milyon dolar artarken yurt içi tüzel kişilerde 675 milyon dolar artış gösterdi.

TCMB'nin Brüt Döviz Rezervi 1,5 milyar dolar azalışla 40,4 milyar dolara gerilerken, altın dahil toplam brüt rezervler 2,9 milyar dolar azalarak 82,4 milyar dolar oldu. Net rezervler ise 3,1 milyar dolar azalışla 16,4 milyar dolar oldu.

Yurtdışı Yerleşiklerin Net Portföy Yatırımları, Milyon \$



Veri Takvimi

23 Kasım 2020 İmalat Sanayi KKO

Pazaritesi İktisadi Yönelim ve RKGE

24 Kasım 2020 Ekonomik Güven Endeksi

Salı

MAKROEKONOMİK GÖSTERGELER	2015	2016	2017	2018	2019	Son 3 Veri		
BÜYÜME						19.Ç4	20.Ç1	20.Ç2
GSYH (milyar USD)	862	863	853	797	761	209	177	153
GSYH (milyar TL)	2.351	2.627	3.134	3.758	4.320	1.208	1.074	1.042
Kişi Başına Gelir (USD)	11.085	10.964	10.696	9.792	9.213			
Büyüme Oranı (%)	6,1	3,3	7,5	3,0	0,9	6,4	4,4	-9,9
Net İhracatın Katkısı (puan, %)	0,6	-1,1	0,2	3,6	2,4	-5,5	-4,0	-7,8
ENFLASYON (yıllık, %)						Ağu.20	Eyl.20	Eki.20
TÜFE	8,8	8,5	11,9	20,3	11,8	11,77	11,75	11,89
Yurt İçi ÜFE	5,7	9,9	15,5	33,6	7,4	11,53	14,33	18,20
İŞGÜCÜ PİYASASI						May.20	Haz.20	Tem.20
İşsizlik Oranı (ort. %)	10,3	10,9	10,9	11,0	13,7	12,9	13,4	13,4
İşgücüne Katılım Oranı (%)	51,3	52,0	52,8	53,2	51,8	47,6	49,0	50,3
DÖVİZ KURLARI						Ağu.20	Eyl.20	Eki.20
TÜFE Bazlı Reel Efektif Döviz Kuru	99,12	93,60	86,37	76,45	76,28	63,97	62,31	60,66
USD/TL	2,91	3,54	3,81	5,27	5,95	7,32	7,82	8,14
EUR/TL	3,18	3,70	4,55	6,03	6,66	8,71	9,14	9,61
Döviz Sepeti (0,5*EUR+0,5*USD)	3,05	3,62	4,18	5,65	6,30	8,01	8,48	8,88
DIŞ TİCARET (GTS, 12 aylık, milyar USD)						Tem.20	Ağu.20	Eyl.20
Dış Ticaret Dengesi	-62,6	-52,9	-74,2	-54,0	-29,5	-39,2	-43,1	-46,3
İhracat	151,0	149,2	164,5	177,2	180,8	166,4	165,6	166,4
İthalat	213,6	202,2	238,7	231,2	210,3	205,6	208,7	212,6
Karşılama Oranı (%)	70,7	73,8	68,9	76,6	86,0	80,9	79,3	78,2
ÖDEMELER DENGESİ (12 aylık, milyar USD)						Tem.20	Ağu.20	Eyl.20
Cari İşlemler Dengesi	-27,3	-26,8	-40,6	-20,7	8,6	-14,7	-22,3	-27,5
Cari İşlemler Dengesi / GSYH (%)	-3,4	-3,4	-5,1	-2,6	1,1	-1,8	-2,8	-3,5
Finans Hesabı	9,4	22,5	38,6	0,5	5,2	-0,2	1,2	0,4
Doğrudan Yatırımlar (net)	14,2	10,8	8,4	9,4	6,1	4,6	4,3	4,7
Portföy Yatırımları (net)	-15,3	6,4	24,1	-3,1	-1,3	-15,3	-16,0	-16,7
Diğer Yatırımlar (net)	10,6	5,3	6,2	-5,7	0,3	10,6	12,9	12,3
Rezerv Varlıklar (net)	-11,8	0,8	-8,2	-10,4	6,3	-29,0	-36,9	-40,6
Net Hata ve Noksan	6,1	5,1	-6,3	9,8	-7,5	-14,1	-15,8	-13,4
BÜTÇE (Kümülatif, milyar TL)						Tem.20	Ağu.20	Eyl.20
Harcamalar	506,3	584,1	677,7	830,8	999,5	681,1	761,4	870,0
Faiz Harcamaları	53,0	50,2	56,7	74,0	99,9	79,7	91,6	107,8
Faiz Dışı Harcamalar	453,3	533,8	621,0	756,8	899,5	601,4	669,8	762,2
Gelirler	482,8	554,1	630,3	758,0	875,8	541,9	650,5	729,4
Vergi Gelirleri	407,8	459,0	536,0	621,5	673,3	412,0	510,4	578,7
Bütçe Dengesi	-23,5	-29,9	-47,4	-72,8	-123,7	-139,1	-110,9	-140,6
Faiz Dışı Denge	29,5	20,3	9,3	1,1	-23,8	-59,4	-19,3	-32,8
Bütçe Dengesi / GSYH (%)	-1,0	-1,1	-1,5	-2,0	-2,9	-4,5	-3,9	-4,2
BORÇ STOKU (12 aylık, milyar TL)						Haz.20	Tem.20	Ağu.20
Merkezi Yönetim								
İç Borç Stoku	440,1	468,6	535,4	586,1	755,1	983,9	1046,7	1098,5
Dış Borç Stoku	238,1	291,3	341,0	481,0	573,8	657,4	674,4	711,9
Toplam Borç Stoku	678,2	760,0	876,5	1067,1	1328,8	1641,3	1721,1	1810,4
Genel Yönetim						19.Ç4	20.Ç1	20.Ç2
AB Tanımlı Borç Stoku	643,3	735,4	878,3	1134,0	1404,2	1404,6	1554,9	1767,6
AB Tanımlı Borç Stoku / GSYH(%)	27,5	28,2	28,2	30,4	32,8	32,5	34,8	39,4
BANKACILIK SEKTÖRÜ (milyar TL)						Ağu.20	Ağu.20	Eyl.20
Krediler	1.484,3	1.733,6	2.097,3	2.393,1	2.654,4	3.480,1	3.480,1	3.553,5
İhracat Kredileri	115,4	140,7	174,2	245,7	274,7	358,9	358,9	363,4
Türk Eximbank İhracat Kredileri	43,2	61,6	80,3	129,5	142,9	176,0	176,0	180,6
Türk Eximbank'ın Payı (%)	37,4	43,8	46,1	52,7	52,0	49,0	49,0	49,7
SYR (%)	15,6	15,6	16,8	17,3	18,4	19,28	19,28	19,42
TGA (%)	3,1	3,2	3,0	3,9	5,4	4,14	4,14	4,06