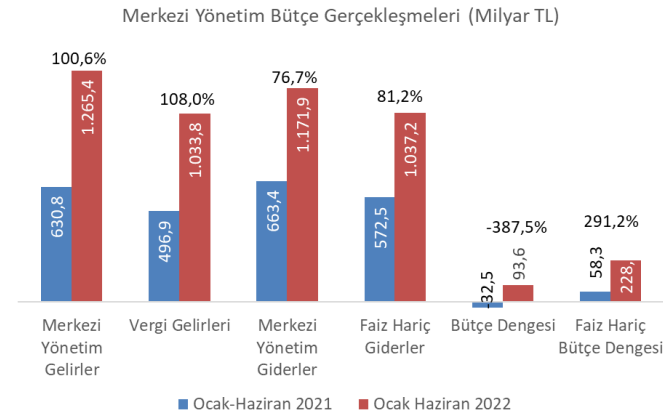
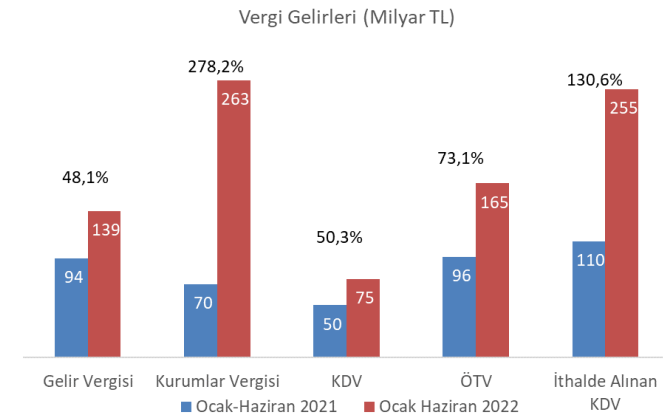


Haziran ayı Merkezi Yönetim Bütçesi verileri açıklandı.



Haziran ayında bütçe gelirleri bir önceki yıla kıyasla %105 artarak 181 milyar TL'ye ve bütçe giderleri yüzde 87,1 yükselerek 212,1 milyar TL seviyesinde gerçekleşti. Böylece Haziran ayı bütçe açığı önceki yılın aynı ayına göre %24,1 artarak 31,1 milyar TL'ye yükseldi. Faiz ödemeleri ise %35,6 oranında artarak 12,8 milyar TL oldu. Böylece faiz dışı bütçe açığı %17 artarak 18,3 milyar TL oldu. Bütçe giderlerinin artışında cari transfer kaleminin %100 oranında artarak 106,8 milyar TL'ye yükselmesi etkili oldu.



Ocak Haziran dönemi değerlendirildiğinde ise gelirlerin %100 artmasına karşılık giderlerin %76,7 oranında artması neticesinde bütçe dengesi 32,5 milyar TL açıktan 93,6 milyar TL fazlaya döndü. Faiz giderlerinin %48 artması sonucu faiz dışı fazla 58 milyar'dan 228 milyara yükseldi. Vergi gelirleri incelendiğinde kurumlar vergisinin %278 oranında arttığı göze çarpmakta. Bu artış şirketler kesiminin karlıklarının arttığına ve büyümenin kaynağına işaret etmekte. Diğer yandan dolaylı tüketim vergilerinin artışı ise iç talepteki canlılığa işaret etmekte.

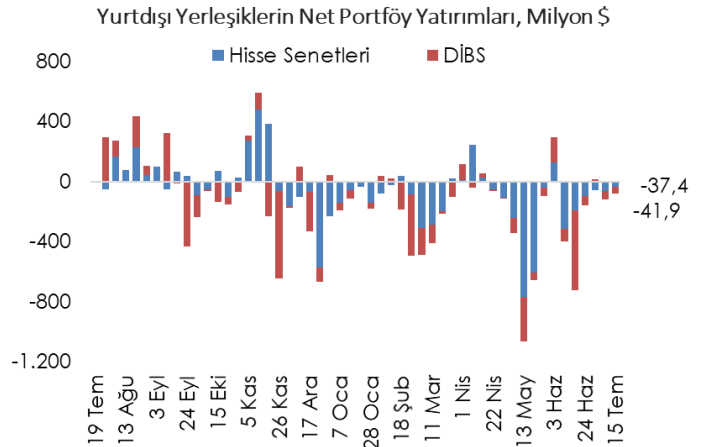
TCMB Politika Faizini Sabit Tuttu

TCMB Para Politikası Kurulu, politika faizi olan bir hafta vadeli repo ihale faiz oranının yüzde 14 düzeyinde sabit tutulmasına karar verdi.

Kararda küresel ekonomiye ilişkin olarak; jeopolitik risklerin etkisini artırmaya devam ettiği, emita ve gıda fiyatlarındaki oynak seyrin ve arz kısıtlarının küresel enflasyonu yukarı taşıdığı, küresel resesyon ihtimalinin arttığı ifade edildi.

Yurtiçinde ise turizmin katkısıyla cari dengenin iyileştiği ancak yüksek enerji fiyatları ve küresel resesyon riski nedeniyle cari denge üzerinde aşağı yönlü risklerin canlı olduğu, kredi artış hızının ve kredilerin doğru yönlendirilmesinin yakından takip edildiği, küresel barış ortamının tesis edilmesiyle dezenflasyonist sürecin başlayacağı ifade edildi.

Haftalık Para, Banka ve Menkul Kıymet İstatistikleri



15 Temmuz ile biten haftada yurt dışı yerleşikler hisse senedi piyasasında net 37,4 milyon dolar satış gerçekleştirirken DİBS piyasasında da net 41,9 milyon dolar satış gerçekleştirdi. Bununla birlikte yıl başından bu yana hisse senedi piyasasından 3,5 milyar dolar satış, DİBS piyasasında 2,1 milyar dolar satış gerçekleşmiş oldu. Yurt dışı yerleşiklerin portföyünde 2,0 milyar dolar DİBS ve 14,4 milyar dolar hisse senedi bulunmaktadır.

Döviz Tevdiat Hesapları (DTH) 15 Temmuz ile biten haftada bir önceki haftaya göre 1,3 milyar dolar artışla 238,8 milyar dolar olurken toplam mevduatlar içindeki payı yüzde 56,3 oldu. DTH, yurt içi gerçek kişilerde 463 milyon dolar azalırken yurt içi tüzel kişilerde 1,3 milyar dolar arttı.

TCMB'nin brüt döviz rezervi 1,1 milyar dolar artışla 60 milyar dolar olurken, altın dahil toplam brüt rezervler 713 milyon dolarlık artışla 99,4 milyar dolar oldu. Net rezervler ise 308 milyon dolar artışla 6,4 milyar dolar oldu.

Veri Takvimi

25 Temmuz 2022 Pazartesi	Kapasite kullanım Oranı Reel Kesim Güven Endeksi
28 Temmuz 2022 Perşembe	Ekonomi Güven Endeksi TCMB Enflasyon Raporu
29 Temmuz 2022 Cuma	Dış Ticaret İstatistikleri

MAKROEKONOMİK GÖSTERGELER	2017	2018	2019	2020	2021	Son 3 Veri		
BÜYÜME						21.Ç3	21.Ç4	22.Ç1
GSYH (milyar USD)	859	797	760	717	804	226,0	199,0	179,8
GSYH (milyar TL)	3.134	3.759	4.318	5.047	7.209	1.919	2.314	2.496
Kişi Başına Gelir (USD)	10.696	9.793	9.208	8.597	9.627			
Büyüme Oranı (%)	7,5	3,0	0,9	1,8	11,0	7,5	9,1	7,3
Net İhracatın Katkısı (puan, %)	0,2	3,6	2,3	-5,3	4,9	6,9	4,2	3,5
ENFLASYON (yıllık, %)	2017	2018	2019	2020	2021	Mar.22	Nis.22	May.22
TÜFE	11,9	20,3	11,8	14,6	36,1	61,14	69,97	73,50
Yurt İçi ÜFE	15,5	33,6	7,4	25,1	79,9	114,97	121,82	132,16
İŞGÜCÜ PİYASASI	2017	2018	2019	2020	2021	Şub.22	Mar.22	Nis.22
İşsizlik Oranı (%)	10,3	13,3	13,6	13,0	11,3	11,4	11,4	10,6
İşgücüne Katılım Oranı (%)	52,0	52,3	51,8	47,9	51,9	51,7	51,8	52,3
DÖVİZ KURLARI	2017	2018	2019	2020	2021	Mar.22	Nis.22	May.22
TÜFE Bazlı Reel Efektif Döviz Kuru	86,27	76,36	76,18	62,17	47,87	53,74	56,83	55,62
USD/TL	5,27	5,95	5,95	7,35	12,99	14,65	15,54	17,60
EUR/TL	6,03	6,66	6,66	9,02	14,70	16,31	14,78	16,36
Döviz Sepeti (0,5*EUR+0,5*USD)	5,65	6,30	6,30	8,18	13,85	15,48	15,16	16,98
DIŞ TİCARET (GTS, 12 aylık, milyar USD)	2017	2018	2019	2020	2021	Mar.22	Nis.22	May.22
Dış Ticaret Dengesi	-74,2	-54,0	-29,5	-49,9	-46,2	-61,6	-64,6	-71,1
İhracat	164,5	177,2	180,8	169,6	225,2	235,5	240,1	242,6
İthalat	238,7	231,2	210,3	219,5	271,4	297,0	304,7	313,7
Karşılama Oranı (%)	68,9	76,6	86,0	77,3	83,0	79,3	78,8	77,3
ÖDEMELER DENGESİ (12 aylık, milyar USD)	2017	2018	2019	2020	2021	Oca.22	Şub.22	Mar.22
Cari İşlemler Dengesi	-40,9	-21,7	5,3	-35,5	-13,7	-19,0	-22,0	-24,5
Cari İşlemler Dengesi / GSYH (%)	-4,8	-2,7	0,7	-5,0	-1,7			
Finans Hesabı	41,5	-11,4	1,3	7,6	27,4	27,7	27,7	31,2
Doğrudan Yatırımlar (net)	8,5	8,9	6,6	4,6	7,2	7,7	6,9	6,7
Portföy Yatırımları (net)	24,4	-0,9	-2,8	-9,6	0,8	-5,2	-6,3	-3,7
Diğer Yatırımlar (net)	8,5	-19,4	-2,6	12,6	19,4	25,3	27,1	28,2
Rezerv Varlıklar (net)	-8,2	-10,4	6,3	-31,9	23,3	18,8	15,7	17,3
Net Hata ve Noksan	-8,8	22,7	-0,3	-3,9	9,3	10,2	10,0	10,7
BÜTÇE (Kümülatif, milyar TL)	2017	2018	2019	2020	2021	Şub.22	Mar.22	Nis.22
Harcamalar	677,7	830,8	999,5	1202,2	1599,6	346,8	571,7	786,0
Faiz Harcamaları	56,7	74,0	99,9	134,0	180,9	57,9	84,8	104,0
Faiz Dışı Harcamalar	621,0	756,8	899,5	1068,3	1418,8	288,9	486,9	682,0
Gelirler	630,3	758,0	875,8	1029,5	1407,4	446,6	602,5	766,6
Vergi Gelirleri	536,0	621,5	673,3	833,1	1164,8	327,7	455,2	591,4
Bütçe Dengesi	-47,4	-72,8	-123,7	-172,7	-192,2	99,8	30,8	-19,4
Faiz Dışı Denge	9,3	1,1	-23,8	-38,8	-11,4	157,7	115,6	84,6
Bütçe Dengesi / GSYH (%)	-1,5	-1,9	-2,9	-3,4	-3,0	1,6	0,4	-0,3
MERKEZİ YÖNETİM BORÇ STOKU (milyar TL)	2017	2018	2019	2020	2021	Şub.22	Mar.22	Nis.22
İç Borç Stoku	586,1	755,1	1060,4	1060,4	1321,2	1397,1	1483,0	1503,8
Dış Borç Stoku	481,0	574,0	752,5	752,5	1426,5	1551,3	1627,8	1621,5
Toplam Borç Stoku (12 aylık)	1067,1	1329,1	1812,8	1812,8	2747,7	2948,4	3110,8	3125,3
BANKACILIK SEKTÖRÜ (milyar TL)	2017	2018	2019	2020	2021	Şub.22	Mar.22	Nis.22
Krediler	2.393,1	2.654,4	2.654,4	3.574,6	4.898,0	5.168,2	5.499,6	5.644,4
İhracat Kredileri	174,2	274,7	274,7	354,5	550,1	598,9	649,8	668,9
Türk Eximbank İhracat Kredileri	80,3	142,9	142,9	178,3	287,5	289,0	306,5	287,5
Türk Eximbank'ın Payı (%)	46,1	52,0	52,0	50,3	52,3	48,3	47,2	43,0
SYR (%)	16,9	18,4	18,4	18,7	18,3	19,05	20,38	20,40
TGA (%)	3,0	5,4	5,4	4,1	3,2	3,02	2,86	2,75

Yasal Uyarı: Bu rapor Bankamız uzmanları tarafından güvenilir olduğuna inanılan kamuya açık kaynaklardan elde edilen bilgiler kullanılarak sadece bilgilendirme amacıyla hazırlanmıştır. Türk Eximbank, bu bülteinde yer alan bilgilerin doğru, değişmez ve eksiksiz olması konusunda herhangi bir şekilde garanti vermemektedir. Bülten içinde yer alan bilgilerin kullanılması nedeniyle doğrudan veya dolaylı olarak oluşabilecek zararlardan Türk Eximbank hiçbir şekilde sorumluluk kabul etmemektedir.