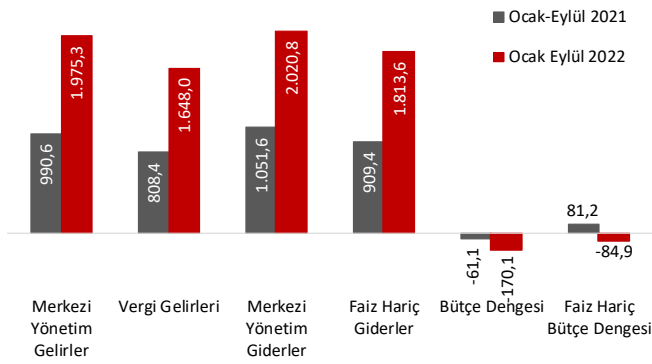


## Eylül ayı Merkezi Yönetim Bütçesi verileri açıklandı.

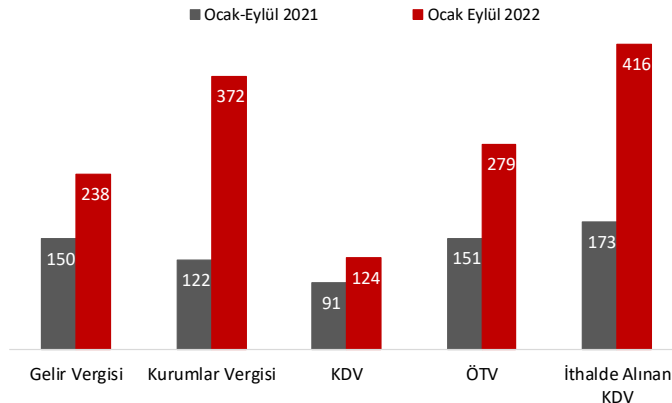
Eylül ayında bütçe gelirleri bir önceki yıla kıyasla % 75,5 artarak 207 milyar TL'ye ve bütçe giderleri % 102 yükselerek 285,6 milyar TL seviyesinde gerçekleşti. Böylece Eylül ayı bütçe açığı önceki yılın aynı ayına göre %233 artarak 78,6 milyar TL'ye yükseldi. Faiz ödemeleri ise %135 oranında artarak 33,1 milyar TL oldu. Böylece faiz dışı bütçe dengesi %380 artarak 45,5 milyar TL oldu. Bütçe giderlerinin artışında cari transfer kaleminin %88,4 oranında artarak 112,7 milyar TL'ye yükselmesi etkili oldu.

Merkezi Yönetim Bütçe Gerçekleşmeleri (Milyar TL)



Ocak-Eylül dönemi değerlendirildiğinde ise, gelirlerin %99 artarken giderler %92 oranında arttı. Bütçe açığı %178 artışla 61,1 milyar TL'den 170,1 milyar TL'ye yükseldi. Faiz giderlerinin %46 artarken bir önceki yılın aynı döneminde 81,2 milyar TL olan faiz dışı fazla bu yıl Ocak-Eylül döneminde 85 milyar TL açık verdi. Vergi gelirleri incelendiğinde kurumlar vergisinin %205 oranında arttığı göze çarpmakta. Bu artış şirketler kesiminin karlılıklarının arttığına ve büyümenin kaynağına işaret etmekte. Diğer yandan dolayı tüketim vergilerinden KDV'nin %37 ÖTV'nin ise %85 artması ise iç talepteki canlılığa işaret etmekte.

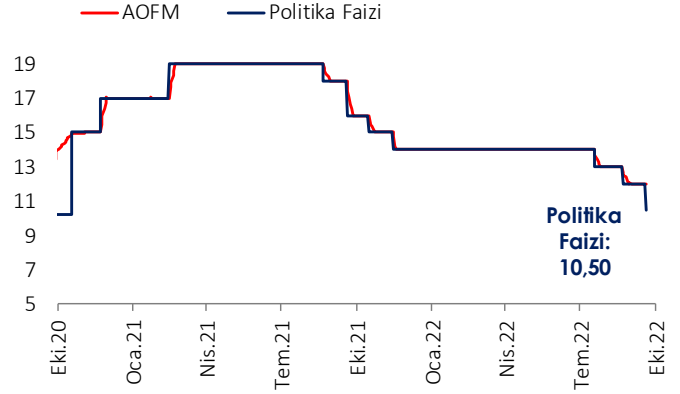
Vergi Gelirleri (Milyar TL)



## TCMB Politika Faizini 150 baz puan düşürdü.

TCMB Para Politikası Kurulu, politika faizi olan bir hafta vadeli repo ihale faiz oranını 100 baz puan indirerek %11 seviyesine indirdi.

TCMB Politika Faizi ve Döviz Sepeti

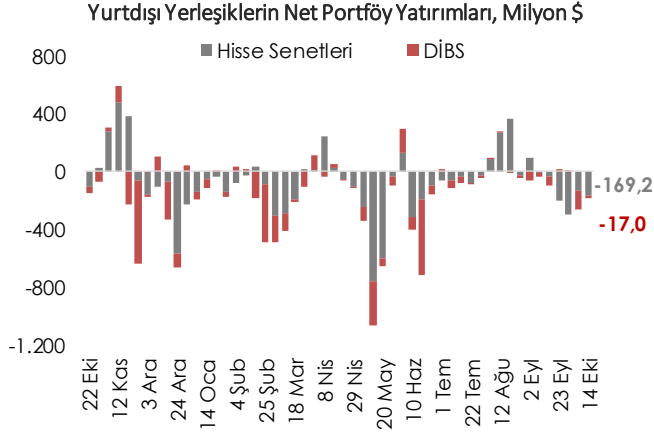


Kararda; küresel ekonomiye ilişkin olarak; jeopolitik risklerin dünya genelinde iktisadi faaliyet üzerindeki zayıflatıcı etkisinin artarak sürdüğü, yurtiçi çözüm araçları sayesinde bazı sektörlerdeki arz kısıtlarının olumsuz etkileri azaltılmış olsa da uluslararası ölçekte üretici ve tüketici fiyatlarının artış eğiliminin devam ettiği, gelişmiş ülke merkez bankaları artan enerji fiyatları ve arz-talep uyumsuzluğu ile işgücü piyasalarındaki katılıklara bağlı olarak enflasyonda görülen yükselişin beklenenden uzun sürebileceğini ifade edildi.

Yurtiçinde ise sürdürülebilir fiyat istikrarı ve finansal istikrarın güçlendirilmesi için atılan ve kararlılıkla uygulanan adımlar ile birlikte, küresel barış ortamının yeniden tesis edilmesiyle dezenflasyonist sürecin başlayacağı öngörüldü. Takip eden toplantıda da benzer bir adım atıldıktan sonra faiz indirim döngüsünün sona erdirilmesini gündeme alındığı açıklandı.

## Haftalık Para, Banka ve Menkul Kıymet İstatistikleri

14 Ekim ile biten haftada yurt dışı yerleşikler hisse senedi piyasasında net 169,2 milyon dolar satış gerçekleştirirken DİBS piyasasında ise net 17 milyon dolar satış gerçekleştirdi. Bununla birlikte yıl başından bu yana hisse senedi piyasasından 3,4 milyar dolar satış, DİBS piyasasında 2,3 milyar dolar satış gerçekleşmiş oldu. Yurt dışı yerleşiklerin portföyünde 1,9 milyar dolar DİBS ve 19,5 milyar dolar hisse senedi bulunmakta.



Döviz Tevdiat Hesapları (DTH) 14 Ekim ile biten haftada bir önceki haftaya göre 296 milyon dolar azalışla 244,8 milyar dolar olurken toplam mevduatlar içindeki payı yüzde 53,2 oldu. DTH, yurt içi gerçek kişilerde 1,2 milyar dolar azalırken yurt içi tüzel kişilerde 1,3 milyar dolar arttı.

TCMB'nin brüt döviz rezervi 2,9 milyar dolar artışla 76,2 milyar dolar olurken, altın dahil toplam brüt rezervler 2,0 milyar dolarlık artışla 116 milyar dolar oldu. Net rezervler ise 1,6 milyar dolar artışla 14,1 milyar dolar oldu.

#### Veri Takvimi

<b>25 Ekim 2022</b>	İmalat Sanayi KKO
<b>Salı</b>	İktisadi Yönelim ve RKGE
<b>27 Ekim 2022</b>	Ekonomik Güven Endeksi
<b>Perşembe</b>	Dış Ticaret İstatistikleri TCMB Enflasyon Raporu

<b>MAKROEKONOMİK GÖSTERGELER</b>	<b>2017</b>	<b>2018</b>	<b>2019</b>	<b>2020</b>	<b>2021</b>	<b>Son 3 Veri</b>		
<b>BÜYÜME</b>						<b>21.Ç4</b>	<b>22.Ç1</b>	<b>22.Ç2</b>
GSYH (milyar USD)	859	797	760	717	804	200,3	180,6	219,3
GSYH (milyar TL)	3.134	3.759	4.318	5.047	7.209	2.329	2.507	3.419
Kişi Başına Gelir (USD)	10.696	9.793	9.208	8.597	9.627			
Büyüme Oranı (%)	7,5	3,0	0,9	1,8	11,0	9,6	7,5	7,6
Net İhracatın Katkısı (puan, %)	0,2	3,6	2,3	-5,3	4,9	4,3	3,0	2,7
<b>ENFLASYON (yıllık, %)</b>	<b>2017</b>	<b>2018</b>	<b>2019</b>	<b>2020</b>	<b>2021</b>	<b>Tem.22</b>	<b>Ağu.22</b>	<b>Eyl.22</b>
TÜFE	11,9	20,3	11,8	14,6	36,1	61,14	80,21	83,45
Yurt İçi ÜFE	15,5	33,6	7,4	25,1	79,9	114,97	143,75	151,50
<b>İŞGÜCÜ PİYASASI</b>	<b>2017</b>	<b>2018</b>	<b>2019</b>	<b>2020</b>	<b>2021</b>	<b>Haz.22</b>	<b>Tem.22</b>	<b>Ağu.22</b>
İşsizlik Oranı (%)	10,3	13,3	13,6	13,0	11,3	9,7	10,6	9,8
İşgücüne Katılım Oranı (%)	52,0	52,3	51,8	47,9	51,9	53,8	53,1	53,6
<b>DÖVİZ KURLARI</b>	<b>2017</b>	<b>2018</b>	<b>2019</b>	<b>2020</b>	<b>2021</b>	<b>Tem.22</b>	<b>Ağu.22</b>	<b>Eyl.22</b>
TÜFE Bazlı Reel Efektif Döviz Kuru	86,27	76,36	76,06	61,96	47,74	53,89	52,87	54,51
USD/TL	5,27	5,95	5,95	7,35	12,99	17,90	18,16	18,50
EUR/TL	6,03	6,66	6,66	9,02	14,70	18,22	18,09	17,92
Döviz Sepeti (0,5*EUR+0,5*USD)	5,65	6,30	6,30	8,18	13,85	18,06	18,13	18,21
<b>DIŞ TİCARET (GTS, 12 aylık, milyar USD)</b>	<b>2017</b>	<b>2018</b>	<b>2019</b>	<b>2020</b>	<b>2021</b>	<b>Tem.22</b>	<b>Ağu.22</b>	<b>Eyl.22</b>
Dış Ticaret Dengesi	-74,2	-54,0	-29,5	-49,9	-46,2	-82,9	-89,8	-97,6
İhracat	164,5	177,2	180,8	169,6	225,2	248,2	250,7	252,6
İthalat	238,7	231,2	210,3	219,5	271,4	331,2	340,6	350,2
Karşılama Oranı (%)	68,9	76,6	86,0	77,3	83,0	75,0	73,6	72,1
<b>ÖDEMELER DENGESİ (12 aylık, milyar USD)</b>	<b>2017</b>	<b>2018</b>	<b>2019</b>	<b>2020</b>	<b>2021</b>	<b>Haz.22</b>	<b>Tem.22</b>	<b>Ağu.22</b>
Cari İşlemler Dengesi	-40,9	-21,7	5,3	-35,5	-13,7	-33,0	-36,7	-40,9
Cari İşlemler Dengesi / GSYH (%)	-4,8	-2,7	0,7	-5,0	-1,7			
Finans Hesabı	41,5	-11,4	1,3	7,6	27,8	17,2	16,5	16,8
Doğrudan Yatırımlar (net)	8,5	8,9	6,6	4,6	7,5	7,3	6,3	5,8
Portföy Yatırımları (net)	24,4	-0,9	-2,8	-9,6	0,8	-12,6	-15,2	-15,7
Diğer Yatırımlar (net)	8,5	-19,4	-2,6	12,6	19,4	22,5	25,4	26,6
Rezerv Varlıklar (net)	-8,2	-10,4	6,3	-31,9	23,3	3,7	1,4	-1,0
Net Hata ve Noksan	-8,8	22,7	-0,3	-3,9	9,3	19,6	21,7	23,1
<b>BÜTÇE (Kümülatif, milyar TL)</b>	<b>2017</b>	<b>2018</b>	<b>2019</b>	<b>2020</b>	<b>2021</b>	<b>Tem.22</b>	<b>Ağu.22</b>	<b>Eyl.22</b>
Harcamalar	677,7	830,8	999,5	1202,2	1599,6	212,1	261,0	285,6
Faiz Harcamaları	56,7	74,0	99,9	134,0	180,9	12,8	16,7	33,1
Faiz Dışı Harcamalar	621,0	756,8	899,5	1068,3	1418,8	18,3	244,3	252,4
Gelirler	630,3	758,0	875,8	1029,5	1407,4	181,0	197,0	206,9
Vergi Gelirleri	536,0	621,5	673,3	833,1	1164,8	152,6	168,8	173,5
Bütçe Dengesi	-47,4	-72,8	-123,7	-172,7	-192,2	31,1	64,0	78,6
Faiz Dışı Denge	9,3	1,1	-23,8	-38,8	-11,4	18,3	47,3	45,5
<b>MERKEZİ YÖNETİM BORÇ STOKU (milyar TL)</b>	<b>2017</b>	<b>2018</b>	<b>2019</b>	<b>2020</b>	<b>2021</b>	<b>Haz.22</b>	<b>Tem.22</b>	<b>Ağu.22</b>
İç Borç Stoku	586,1	755,1	1060,4	1060,4	1321,2	1564,8	1610,8	1676,2
Dış Borç Stoku	481,0	574,0	752,5	752,5	1426,5	1799,3	1820,6	1944,5
Toplam Borç Stoku (12 aylık)	1067,1	1329,1	1812,8	1812,8	2747,7	3364,1	3431,4	3620,7
<b>BANKACILIK SEKTÖRÜ (milyar TL)</b>	<b>2017</b>	<b>2018</b>	<b>2019</b>	<b>2020</b>	<b>2021</b>	<b>Haz.22</b>	<b>Tem.22</b>	<b>Ağu.22</b>
Krediler	2.393,1	2.654,4	2.654,4	3.574,6	4.898,0	6.274,8	6.507,6	6.657,0
İhracat Kredileri	174,2	274,7	274,7	354,5	550,1	795,3	832,1	864,6
SYR (%)	16,9	18,4	18,4	18,7	18,3	18,05	18,05	18,69
TGA (%)	3,0	5,4	5,4	4,1	3,2	2,49	2,42	2,38