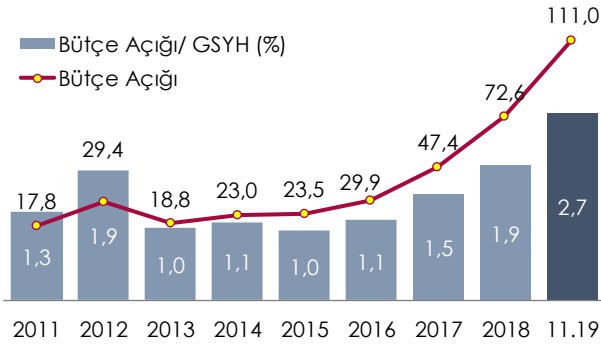


Bütçe Kasım ayında 7,8 milyar TL fazla verdi.

Eylül ve Ekim ayında açık veren merkezi yönetim bütçesi Kasım ayında 7,8 milyar TL fazla verdi. Kasım ayında bütçe giderleri geçtiğimiz yılın aynı ayına göre yüzde 1,6 oranında artarken bütçe gelirleri de yüzde 1,7'lik artış gösterdi.

2020-2022 Yeni Ekonomi Programı'nda 2019 yıl sonu bütçe dengesi tahmini bir önceki programa göre 80,6 milyar TL'den 125 milyar TL'ye revize edilmişti. Böylece yılın 11 ayında revize edilen bütçe hedefinin 74'ü gerçekleşmiş oldu.

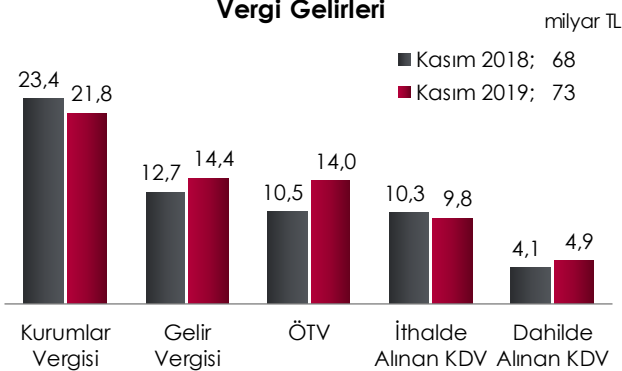
Bütçe Açığı (12 aylık, milyar TL)



12 aylık birikimli bütçe açığı ve faiz dışı açık ise Kasım ayında sırasıyla 111 milyar TL ve 13 milyar TL oldu. 2019 yılı Eylül ayı itibariyle 12 aylık GSYH dikkate alındığında bütçe açığının GSYH'ye oranı 2018'deki yüzde 1,9 seviyesinden yüzde 2,7'ye yükseldiği gözlenmektedir.

Kasım ayında vergi dışındaki gelirler yüzde 29 oranında azalış gösterirken, bütçe gelirlerindeki artış vergi gelirlerinin yüzde 8'lik artışından kaynaklanmaktadır. Vergi gelirlerindeki artışta ise geçen yılın aynı ayına göre özel tüketim vergilerinin yüzde 33 ve gelir vergilerinin yüzde 13 oranında yükselmesi etkili oldu.

Vergi Gelirleri



Ocak-Kasım döneminde bütçe harcamaları yüzde 20,1 oranında artış gösterdi. Yeni Ekonomi Programı'nda 2019 yılı bütçe harcamaları hedefi 992,4 milyar TL olarak belirlenmişti. Böylece yıl sonu bütçe harcamaları hedefinin yüzde 90'ı gerçekleşmiş oldu.

İşsizlik oranı Eylül ayında yüzde 13,8'e geriledi.

İşsizlik oranı Ağustos ayında yüzde 14,0'e yükselirken Eylül ayında yüzde 13,8'e indi. Geçen yılın aynı döneminde yüzde 11,4 düzeyinde olan işsizlik, 2019 yılında ortalama yüzde 13,8 ile 2005 yılından itibaren açıklanan serinin en yüksek yıllık gerçekleşmesini kaydetti. (2009 yılı ortalama yüzde 12,5)

Mevsim etkilerinden arındırılmış (mea) işsizlik oranı 2018 yılının ilk çeyreğinde tek hanelerde iken geçen sürede artış göstererek Temmuz'da yüzde 14,2'ye yükselmiş ve Eylül ayında yüzde 13,9'a gerilemiş oldu.

Eylül Ayı

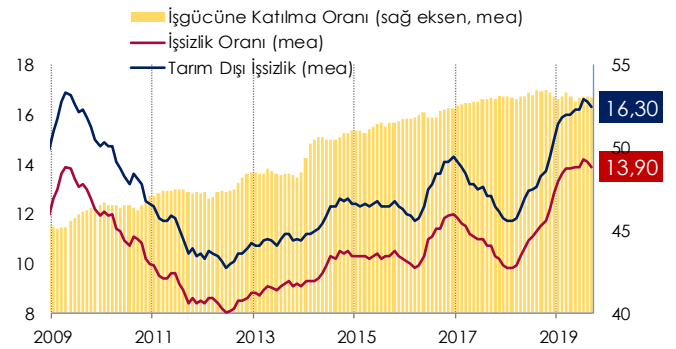
| | 2016 | 2017 | 2018 | 2019 |
|----------------------------|-------|-------|-------|-------|
| İşsizlik (%) | 11,3 | 10,6 | 11,4 | 13,8 |
| MEA İşsizlik (%) | 11,4 | 10,7 | 11,5 | 13,9 |
| Tarım Dışı İşsizlik (%) | 13,7 | 12,8 | 13,5 | 16,4 |
| Genç Nüfusta İşsizlik (%) | 19,9 | 20,0 | 21,6 | 26,1 |
| İşgücüne Katılım (%) | 52,8 | 53,6 | 54,0 | 53,5 |
| İşsizlik Sayısı (bin kişi) | 3.523 | 3.419 | 3.749 | 4.566 |

mea: mev sim etkisinden arındırılmış

2018 yılında ortalama yüzde 20 düzeyinde olan genç nüfustaki işsizlik oranı Ağustos ayında yüzde 27,4 ile serinin en yüksek seviyesine çıkarken Eylül ayında yüzde 26,1'e geriledi. 2009 yılında en yüksek genç işsizlik oranı, Şubat ayında yüzde 25,4 düzeyindeydi.

Geçtiğimiz yılın aynı ayına göre işsiz sayısı yaklaşık 817 bin kişi artarken bunun 193 bini işgücündeki artıştan, 623 bini de istihdamdaki azalıştan kaynaklanmaktadır. Diğer yandan iş gücüne katılım oranı ise geçtiğimiz yılın aynı dönemine göre 50 baz puan azalarak yüzde 53,5'e geriledi.

İşsizlik Oranları (mea, %)

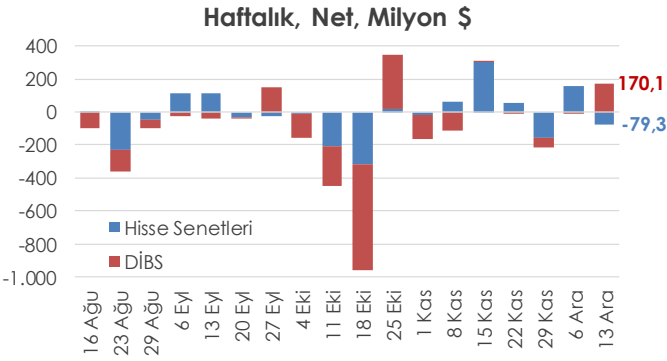


2018 yılının Eylül ayında yüzde 13,5 olan tarım dışı işsizlik yüzde 16,4'e yükselirken bir önceki aya göre 30 baz puan azalmış oldu.

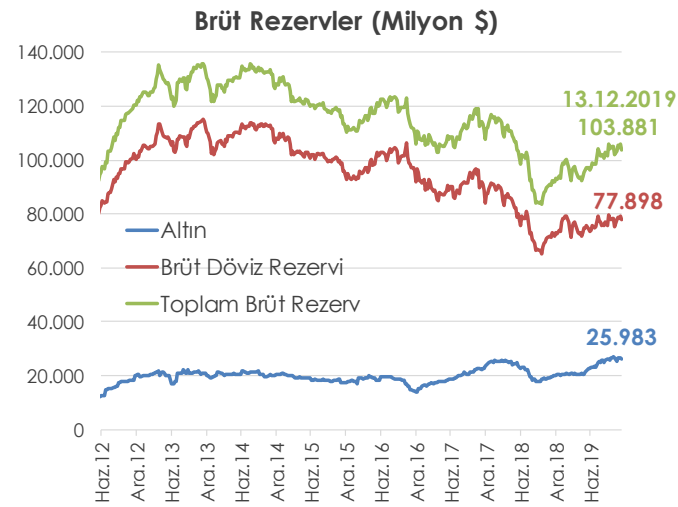
İş aramayıp çalışmaya hazır olanların da dahil olduğu geniş tanımlı işsizlik oranı geçtiğimiz yıl Eylül ayında yüzde 16,7 iken bu yıl yüzde 19,3'e yükseldi.

Haftalık Para, Banka ve Menkul Kıymet İstatistikleri

13 Aralık ile biten haftada yurt dışı yerleşikler hisse senedi piyasasında net 79,3 milyon dolar satış, DİBS piyasasında ise 170,1 milyon dolar satış gerçekleşti. Yurt dışı yerleşiklerin portföyünde 15,9 milyar dolar DİBS ve 32,3 milyar dolar Hisse Senedi bulunmaktadır.



Döviz Tevdiat Hesapları (DTH) 13 Aralık ile biten haftada önceki haftaya göre yaklaşık 737 milyon dolar azalış göstererek 223,9 milyar dolara inerken toplam mevduatlar içindeki payı yüzde 50,5 oldu. DTH, yurt içi gerçek kişilerde 182 milyon dolar, yurt içi tüzel kişilerde 337 milyon dolar azaldı.



TCMB'nin Brüt Döviz Rezervi 1,1 milyar dolar azalışla 77,9 milyar dolara inerken, altın dahil toplam brüt rezervler 1,9 milyar dolarlık azalışla 103,9 milyar dolar oldu. Net rezervler de 12 milyon dolar artarak 38,3 milyar dolar oldu.

Veri Takvimi

| | |
|-----------------------------|--|
| 23 Aralık 2019 Pazartesi | İnşaat Maliyet Endeksi |
| 25 Aralık 2019 Çarşamba | Sektörel Güven Endeksleri |
| 26 Aralık 2019 Perşembe | İmalat Sanayi Kapasite Reel Kesim Güven Endeksi Türk-İş Gıda Fiyatları |

| MAKROEKONOMİK GÖSTERGELER | 2015 | 2016 | 2017 | 2018 | Son 3 Veri | | |
|--|-------------|-------------|-------------|-------------|-------------------|---------------|---------------|
| BÜYÜME | | | | | 19.Ç1 | 19.Ç2 | 19.Ç3 |
| GSYH (milyar USD) | 862 | 863 | 853 | 789 | 172 | 175 | 202 |
| GSYH (milyar TL) | 2.339 | 2.609 | 3.111 | 3.724 | 922 | 1.024 | 1.145 |
| Kişi Başına Gelir (USD) | 11.019 | 10.883 | 10.602 | 9.693 | | | |
| Büyüme Oranı (%) | 6,1 | 3,2 | 7,4 | 2,6 | -2,3 | -1,6 | 0,9 |
| Net İhracatın Katkısı (puan, %) | 0,6 | -1,3 | 0,1 | 3,6 | 9,5 | 5,7 | -0,2 |
| ENFLASYON (yıllık, %) | | | | | Eyl.19 | Eki.19 | Kas.19 |
| TÜFE | 8,8 | 8,5 | 11,9 | 20,3 | 9,26 | 8,55 | 10,56 |
| Yurt İçi ÜFE | 5,7 | 9,9 | 15,5 | 33,6 | 2,45 | 1,70 | 4,26 |
| İŞGÜCÜ PİYASASI | | | | | Tem.19 | Ağu.19 | Eyl.19 |
| İşsizlik Oranı (ort. %) | 10,3 | 10,9 | 10,9 | 11,0 | 13,9 | 14,0 | 13,8 |
| İşgücüne Katılım Oranı (%) | 51,3 | 52,0 | 52,8 | 53,2 | 53,8 | 53,9 | 53,5 |
| DÖVİZ KURLARI | | | | | Eyl.19 | Eki.19 | Kas.19 |
| TÜFE Bazlı Reel Efektif Döviz Kuru | 99,16 | 93,58 | 86,33 | 76,38 | 76,83 | 76,94 | 77,35 |
| USD/TL | 2,91 | 3,54 | 3,81 | 5,27 | 5,66 | 5,74 | 5,76 |
| EUR/TL | 3,18 | 3,70 | 4,55 | 6,03 | 6,19 | 6,38 | 6,35 |
| Döviz Sepeti (0,5*EUR+0,5*USD) | 3,05 | 3,62 | 4,18 | 5,65 | 5,93 | 6,06 | 6,05 |
| DIŞ TİCARET (ÖTS, 12 aylık, milyar USD) | | | | | Ağu.19 | Eyl.19 | Eki.19 |
| Dış Ticaret Dengesi | -63,4 | -56,1 | -76,8 | -55,1 | -26,5 | -26,6 | -28,0 |
| İhracat | 143,8 | 142,5 | 157,0 | 167,9 | 170,7 | 170,7 | 170,7 |
| İthalat | 207,2 | 198,6 | 233,8 | 223,0 | 197,2 | 197,4 | 198,7 |
| Karşılama Oranı (%) | 69,4 | 71,8 | 67,1 | 75,3 | 86,6 | 86,5 | 85,9 |
| ÖDEMELER DENGESİ (12 aylık, milyar USD) | | | | | Ağu.19 | Eyl.19 | Eki.19 |
| Cari İşlemler Dengesi | -32,1 | -33,1 | -47,3 | -27,2 | 4,9 | 5,4 | 4,3 |
| Cari İşlemler Dengesi / GSYH (%) | -3,8 | -3,9 | -5,6 | -3,2 | 0,6 | 0,7 | 0,5 |
| Finans Hesabı | -22,7 | -22,0 | -46,7 | -7,9 | 9,8 | 8,9 | 8,9 |
| Doğrudan Yatırımlar (net) | -14,2 | -10,8 | -8,8 | -9,4 | -8,9 | -7,9 | -6,9 |
| Portföy Yatırımları (net) | 15,5 | -6,3 | -24,5 | 3,1 | 0,0 | -1,0 | 2,3 |
| Diğer Yatırımlar (net) | -12,1 | -5,7 | -5,2 | 8,8 | 11,4 | 7,0 | 2,6 |
| Rezerv Varlıklar (net) | -11,8 | 0,8 | -8,2 | -10,4 | 7,3 | 10,8 | 10,9 |
| Net Hata ve Noksan | 9,5 | 11,1 | 0,6 | 19,2 | 4,9 | 3,4 | 4,6 |
| BÜTÇE (Kümülatif, milyar TL) | | | | | Eyl.19 | Eki.19 | Kas.19 |
| Harcamalar | 506,3 | 584,1 | 677,7 | 830,4 | 739,6 | 819,9 | 895,4 |
| Faiz Harcamaları | 53,0 | 50,2 | 56,7 | 74,0 | 81,5 | 88,3 | 95,8 |
| Faiz Dışı Harcamalar | 453,3 | 533,8 | 621,0 | 756,5 | 658,1 | 731,6 | 799,6 |
| Gelirler | 482,8 | 554,1 | 630,3 | 757,8 | 653,8 | 719,2 | 802,5 |
| Vergi Gelirleri | 407,8 | 459,0 | 536,0 | 621,3 | 485,3 | 539,9 | 613,2 |
| Bütçe Dengesi | -23,5 | -29,9 | -47,4 | -72,6 | -85,8 | -100,7 | -92,9 |
| Faiz Dışı Denge | 29,5 | 20,3 | 9,3 | 1,3 | -4,3 | -12,4 | 2,8 |
| Bütçe Dengesi / GSYH (%) | -1,0 | -1,1 | -1,5 | -1,9 | -2,5 | -2,7 | -2,7 |
| BORÇ STOKU (12 aylık, milyar TL) | | | | | Ağu.19 | Eyl.19 | Eki.19 |
| Merkezi Yönetim | | | | | | | |
| İç Borç Stoku | 440,1 | 468,6 | 535,4 | 586,1 | 692,4 | 701,0 | 712,8 |
| Dış Borç Stoku | 238,1 | 291,3 | 341,0 | 481,0 | 556,6 | 538,9 | 547,9 |
| Toplam Borç Stoku | 678,2 | 760,0 | 876,5 | 1067,1 | 1249,1 | 1239,9 | 1260,7 |
| Genel Yönetim | | | | | 18.Ç4 | 19.Ç1 | 19.Ç2 |
| AB Tanımlı Borç Stoku | 646,5 | 738,5 | 877,9 | 1121,9 | 1121,9 | 1213,4 | 1283,9 |
| AB Tanımlı Borç Stoku / GSYH(%) | 27,6 | 28,3 | 28,2 | 30,1 | 30,1 | 31,5 | 32,2 |
| BANKACILIK SEKTÖRÜ (milyar TL) | | | | | Ağu.19 | Eyl.19 | Eki.19 |
| Krediler | 1.484,3 | 1.733,6 | 2.097,3 | 2.393,1 | 2.535,1 | 2.530,4 | 2.561,9 |
| İhracat Kredileri | 115,4 | 140,7 | 174,2 | 245,7 | 263,0 | 259,7 | 263,4 |
| Türk Eximbank İhracat Kredileri | 43,2 | 61,6 | 80,3 | 129,5 | 139,9 | 136,6 | 138,9 |
| Türk Eximbank'ın Payı (%) | 37,4 | 43,8 | 46,1 | 52,7 | 53,2 | 52,6 | 52,8 |
| SYR (%) | 15,6 | 15,6 | 16,8 | 17,3 | 17,93 | 18,44 | 18,48 |
| TGA (%) | 3,1 | 3,2 | 3,0 | 3,9 | 4,64 | 4,96 | 5,15 |