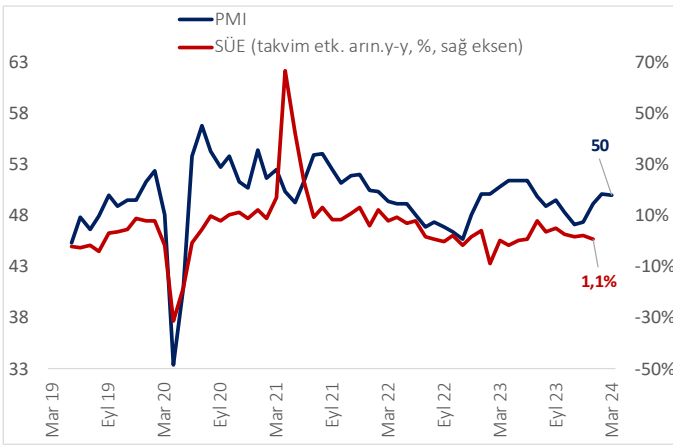


PMI endeksi Mart ayında 50,0 seviyesinde gerçekleşti.

Manşet PMI, Mart'ta bir önceki aya göre sınırlı düşüş göstererek 50,0 olarak gerçekleşti ve imalat sektörü faaliyet koşullarının değişim göstermediğine işaret etti.

Mart'ta imalat sanayi üretimi oldukça sınırlı bir artış kaydederken, yeni siparişler ve istihdam hacimlerinde düşüşün ise devam etmesine rağmen söz konusu düşüşün durma noktasına yaklaştığı belirtildi. Yeni siparişlerdeki yavaşlama da son dokuz ayın en düşük oranında kaydedildi. Talep ortamındaki bu göreceli iyileşme, bazı firmaları üretim ve satın alma faaliyetlerini artırmaya teşvik etti.

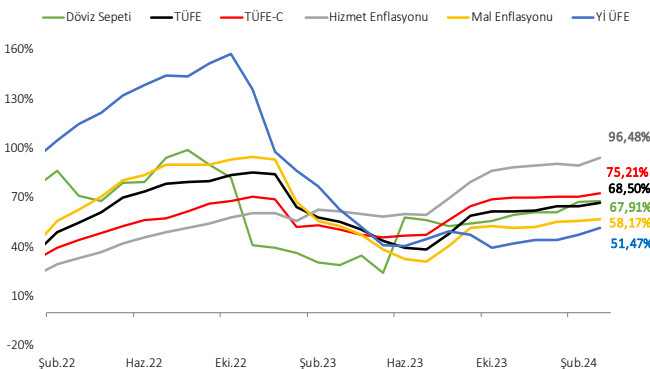


Tüketici fiyat endeksi (TÜFE) Mart ayında yıllık yüzde 68,5 oldu

TÜFE'deki değişim 2024 yılı Mart ayında bir önceki aya göre yüzde 3,16, bir önceki yılın aynı ayına göre ise yüzde 68,5 artarken Yİ-ÜFE aylık yüzde 3,29, geçen yılın aynı ayına göre yüzde 51,47 artış gösterdi.

Mart'ta aylık enflasyondaki yükselişte gıda ile konut grubunun katkısı öne çıktı. Alkollü içecekler ve tütün aylık enflasyona negatif katkıyı sağlayan kalem oldu.

Hizmet enflasyonu Ocak'ta yıllık bazda yüzde 94,68 olarak gerçekleşirken enerji, gıda, tütün, altın ve alkollü içeceklerin dahil edilmediği çekirdek enflasyon göstergesi C endeksi ise yüzde 75,21 olarak gerçekleşti.



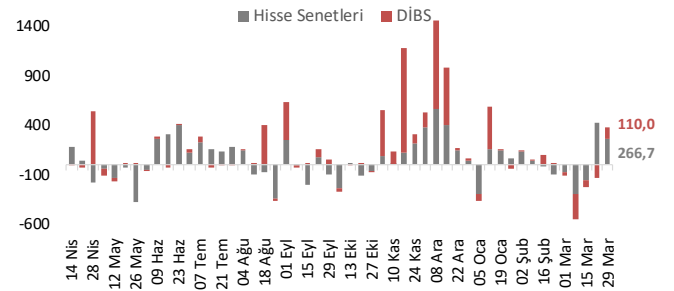
2020 yılı Ağustos ayından başlayarak 2 yıl boyunca tüketici enflasyonunun üzerinde bir seyir izleyen ve 2022 yılı Ağustos ayı sonrasında ivme kaybetmeye başlayarak Yİ-ÜFE'nin yıllık değişiminin Mart ayında yüzde 51,47 olarak gerçekleştiği görülüyor.

Ana sanayi gruplarının yıllık değişimleri incelendiğinde, ara malında yüzde 53,84, dayanıklı tüketim malında yüzde 63,73, dayanıksız tüketim malında yüzde 64,44 ve sermaye malında yüzde 68,11 artış görüldü. Enerji tarafında ise Yİ-ÜFE yıllık bazda yüzde 11,55 oldu.

Haftalık Para, Banka ve Menkul Kıymet İstatistikleri

29 Mart ile biten haftada yurt dışı yerleşikler hisse senedi piyasasında net 266,7 milyon dolar alım gerçekleştirirken, DİBS piyasasında ise 110 milyon dolar alım gerçekleştirdi. Yurt dışı yerleşiklerin portföyünde 5,8 milyar dolar DİBS ve 34,1 milyar dolar hisse senedi bulunmaktadır.

Yurtdışı Yerleşiklerin Net Portföy Yatırımları, Milyon \$



Döviz Tevdiat Hesapları (DTH) 29 Mart ile biten haftada, haftalık bazda yaklaşık 1,8 milyar dolar azalarak 216,7 milyar dolar olurken toplam mevduatlar içindeki payı yüzde 43,9 oldu. DTH, yurt içi gerçek kişilerde 843,5 milyon dolar artarken yurt içi tüzel kişilerde 3 milyar dolar azaldı.

TCMB'nin Brüt Döviz Rezervi 1,93 milyar dolar düşüşle 68,7 milyar dolar olurken, altın dahil toplam brüt rezervler 720 milyon dolar azalarak 123,1 milyar dolar oldu. Net rezervler ise 250 milyon dolar artışla 15,4 milyar dolar oldu.

Veri Takvimi

8 Nisan 2024
Pazartesi

Sanayi Üretim Endeksi

| MAKROEKONOMİK GÖSTERGELER | 2019 | 2020 | 2021 | 2022 | 2023 | Son 3 Veri | | |
|--|-------------|-------------|-------------|-------------|-------------|-------------------|---------------|---------------|
| BÜYÜME | | | | | | 23.Ç2 | 23.Ç3 | 23.Ç4 |
| GSYH (milyar USD) | 760 | 717 | 808 | 906 | 1.119 | 271,7 | 296,5 | 304,4 |
| GSYH (milyar TL) | 4.318 | 5.047 | 7.256 | 15.012 | 26.276 | 5.506 | 7.697 | 8.431 |
| Kişi Başına Gelir (USD) | 9.208 | 8.597 | 9.627 | 10.655 | 13.110 | | | |
| Büyüme Oranı (%) | 0,9 | 1,8 | 11,0 | 5,5 | 4,5 | 3,9 | 6,1 | 4,0 |
| Net İhracatın Katkısı (puan, %) | 2,4 | -5,2 | 5,0 | 0,7 | -3,1 | -6,3 | -2,6 | -0,6 |
| ENFLASYON (yıllık, %) | 2019 | 2020 | 2021 | 2022 | 2023 | Oca.24 | Şub.24 | Mar.24 |
| TÜFE | 11,8 | 14,6 | 36,1 | 64,3 | 64,8 | 64,86 | 67,07 | 68,50 |
| Yurt İçi ÜFE | 7,4 | 25,1 | 79,9 | 97,7 | 44,2 | 44,20 | 47,29 | 51,47 |
| İŞGÜCÜ PİYASASI | 2019 | 2020 | 2021 | 2022 | 2023 | Kas.23 | Ara.23 | Oca.24 |
| İşsizlik Oranı (%) | 13,6 | 13,0 | 11,3 | 10,4 | 8,9 | 8,8 | 8,9 | 9,8 |
| İşgücüne Katılım Oranı (%) | 51,8 | 47,9 | 51,9 | 53,5 | 53,7 | 53,4 | 53,7 | 53,1 |
| DÖVİZ KURLARI | 2019 | 2020 | 2021 | 2022 | 2023 | Oca.24 | Şub.24 | Mar.24 |
| TÜFE Bazlı Reel Efektif Döviz Kuru | 76,06 | 61,96 | 47,74 | 54,85 | 55,29 | 57,22 | 58,51 | 58,02 |
| USD/TL | 5,94 | 7,34 | 12,98 | 18,70 | 29,40 | 30,03 | 30,73 | 31,96 |
| EUR/TL | 6,65 | 9,01 | 14,68 | 19,88 | 32,69 | 32,78 | 33,17 | 34,75 |
| Döviz Sepeti (0,5*EUR+0,5*USD) | 6,30 | 8,17 | 13,83 | 19,29 | 31,05 | 31,38 | 31,92 | 33,32 |
| DIŞ TİCARET (GTS, 12 aylık, milyar USD) | 2019 | 2020 | 2021 | 2022 | 2023 | Oca.24 | Şub.24 | Mar.24 |
| Dış Ticaret Dengesi | -29,5 | -49,9 | -46,2 | -109,5 | -106,3 | -98,2 | -92,9 | -92,0 |
| İhracat | 180,8 | 169,6 | 225,2 | 254,2 | 255,4 | 256,1 | 258,6 | 257,7 |
| İthalat | 210,3 | 219,5 | 271,4 | 363,7 | 361,8 | 354,3 | 351,5 | 349,7 |
| Karşılama Oranı (%) | 86,0 | 77,3 | 83,0 | 69,9 | 70,6 | 72,3 | 73,6 | 73,7 |
| ÖDEMELER DENGESİ (12 aylık, milyar USD) | 2019 | 2020 | 2021 | 2022 | 2023 | Kas.23 | Ara.23 | Oca.24 |
| Cari İşlemler Dengesi | 10,8 | -31,9 | -7,2 | -49,1 | -45,4 | -49,3 | -45,4 | -37,5 |
| Cari İşlemler Dengesi / GSYH (%) | 1,4 | -4,4 | -0,9 | -5,4 | -4,1 | | | |
| Finans Hesabı | 1,2 | 7,6 | 29,0 | 35,2 | 52,5 | 55,3 | 54,6 | 48,8 |
| Doğrudan Yatırımlar (net) | 6,6 | 4,5 | 6,9 | 8,7 | 4,6 | 4,8 | 4,6 | 5,1 |
| Portföy Yatırımları (net) | -2,8 | -9,6 | 0,8 | -13,7 | 8,3 | 7,4 | 8,3 | 8,9 |
| Diğer Yatırımlar (net) | -2,6 | 12,7 | 21,4 | 40,2 | 39,6 | 41,5 | 39,6 | 35,8 |
| Rezerv Varlıklar (net) | -6,3 | 31,9 | -23,3 | -12,3 | 2,0 | 1,6 | 2,0 | -1,1 |
| Net Hata ve Noksan | 5,7 | 7,5 | -1,6 | -26,2 | 9,0 | 5,8 | 9,0 | 11,1 |
| BÜTÇE (milyar TL) | 2019 | 2020 | 2021 | 2022 | 2023 | Ara.23 | Oca.24 | Şub.24 |
| Harcamalar | 999,5 | 1202,2 | 1599,6 | 2941,4 | 6585,5 | 1.392,5 | 768,0 | 689,9 |
| Faiz Harcamaları | 99,9 | 134,0 | 180,9 | 310,9 | 674,6 | 42,3 | 121,1 | 54,8 |
| Faiz Dışı Harcamalar | 899,5 | 1068,3 | 1418,8 | 2630,5 | 5910,8 | 1.350,1 | 646,9 | 635,1 |
| Gelirler | 875,8 | 1029,5 | 1407,4 | 2802,4 | 5210,5 | 549,9 | 617,2 | 536,1 |
| Vergi Gelirleri | 673,3 | 833,1 | 1164,8 | 2353,3 | 4500,9 | 440,9 | 517,2 | 406,3 |
| Bütçe Dengesi | -123,7 | -172,7 | -192,2 | -139,1 | -1375,0 | -842,5 | -150,7 | -153,8 |
| Faiz Dışı Denge | -23,8 | -38,8 | -11,4 | 171,8 | -700,4 | -800,2 | -29,6 | -99,0 |
| Bütçe Dengesi / GSYH (%) | -2,9 | -3,4 | -2,6 | -0,9 | -5,2 | | | |
| MERKEZİ YÖNETİM BORÇ STOKU (milyar TL) | 2019 | 2020 | 2021 | 2022 | 2023 | Ara.23 | Oca.24 | Şub.24 |
| İç Borç Stoku | 1060,4 | 1060,4 | 1321,2 | 1905,3 | 3209,3 | 3209,3 | 3366,5 | 3440,8 |
| Dış Borç Stoku | 752,5 | 752,5 | 1426,5 | 2127,9 | 3513,2 | 3513,2 | 3613,3 | 3797,3 |
| Toplam Borç Stoku | 1812,8 | 1812,8 | 2747,7 | 4034,2 | 6722,5 | 6722,5 | 6979,7 | 7238,1 |
| BANKACILIK SEKTÖRÜ (milyar TL) | 2019 | 2020 | 2021 | 2022 | 2023 | Kas.23 | Ara.23 | Oca.24 |
| Krediler | 2.654,4 | 3.574,6 | 4.898,0 | 7.576,5 | 11.671,7 | 11.321,6 | 11.671,7 | 11.932,2 |
| İhracat Kredileri | 274,7 | 354,5 | 550,1 | 1.020,2 | 1.589,9 | 1.544,5 | 1.589,9 | 1.609,9 |
| SYR (%) | 18,4 | 18,7 | 18,4 | 19,5 | 18,85 | 18,29 | 18,85 | 16,89 |
| TGA/Krediler (Rasyo) | 5,4 | 4,1 | 3,1 | 2,1 | 1,60 | 1,51 | 1,60 | 1,60 |