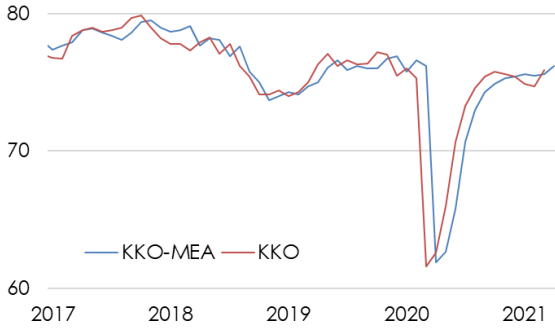


Kapasite Kullanım Oranı aylık ve yıllık bazda yükseldi.

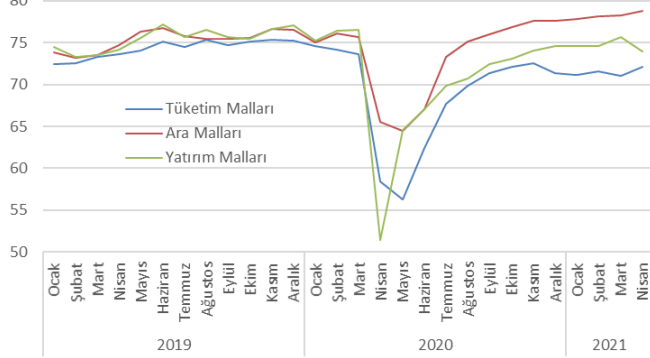
TCMB tarafından imalat sanayisinde faaliyet gösteren 1.758 iş yeri tarafından Nisan ayı İktisadi Yönelim Anketi'ne verilen yanıtların toplulaştırılması ile hesaplanan kapasite kullanım oranı (KKO), mevsimsel etkilerden arındırılmış verilerde, bir önceki aya göre 0,6

Kapasite Kullanım Oranı (%)



puan artarak yüzde 76,2 seviyesinde gerçekleşti. Arındırılmamış verilerde ise KKO geçtiğimiz yılın aynı ayına göre 14,3 puan artarak yüzde 75,9 oldu. Bu artışta geçtiğimiz yıl pandeminin başlaması ile birlikte alınan önlemler neticesinde Nisan ayında kapasite kullanımının hızla gerilemesi sonucunda oluşan baz etkisi etkili olmaktadır.

KKO Alt Sektörler - Düzey (%)

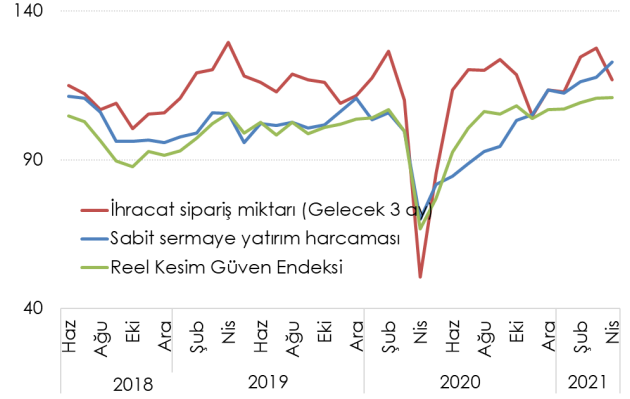


Alt sektörler incelendiğinde ara malı ve tüketim malı üretiminde kapasite kullanımının önceki aya göre arttığı gözlenirken yatırım malı üretiminde kapasite kullanımı gerilemiştir. Ara malı üretiminde pandemiden önceki seviyeler geçilmiş görünürken tüketim ve yatırım malı üretiminde kapasite kullanımı halen pandemi öncesi seviyelere ulaşamamıştır.

Reel kesim güveni Nisan ayında önceki aya göre geriledi.

Reel Kesim Güven Endeksi (RKGE), mevsimsellikten arındırılmış seride salgın kısıtlamalarına rağmen Nisan ayında bir önceki aya göre yüzde 2,5 oranında gerileyerek 107,4 olarak gerçekleşti.

RKGE Alt Endeksler

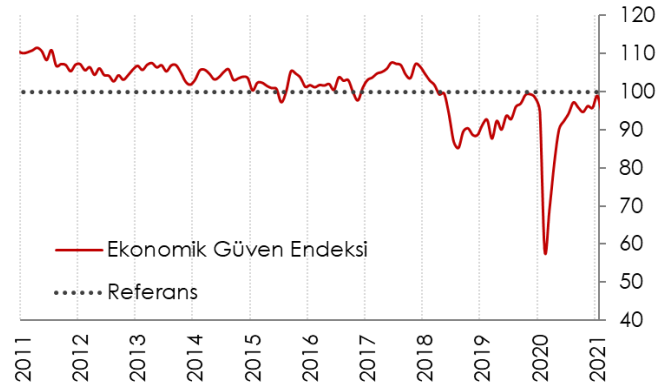


Endeksi oluşturan anket sorularına ait alt endeksler incelendiğinde, gelecek üç aya yönelik ihracat sipariş miktarı önceki aya göre yüzde 8,4 oranında geriledi. Diğer yandan sabit sermaye yatırım harcaması endeksi geçtiğimiz yıl Nisan ayından bu yana artışı sürdürmektedir.

Ekonomik güven endeksi

Ekonomi Güven Endeksi Nisan ayında önceki aya göre yüzde 5,1 oranında geriledi. Önceki yılın aynı ayına göre ise pandeminin yarattığı baz etkisi nedeniyle yüzde 60,7 artış gösterdi. Böylece ekonomi güven endeksi 93,9 değerini aldı.

Ekonomik Güven Endeksi



Yıllık bazda tüm alt kısıtlımlarda baz etkisi nedeniyle artış gözlemlenirken, tüm alt sektörler önceki aya göre geriledi. En yüksek gerileme yüzde 7,5 ile tüketici güven endeksinde yaşandı.

Yılın ikinci enflasyon raporu yayımlandı

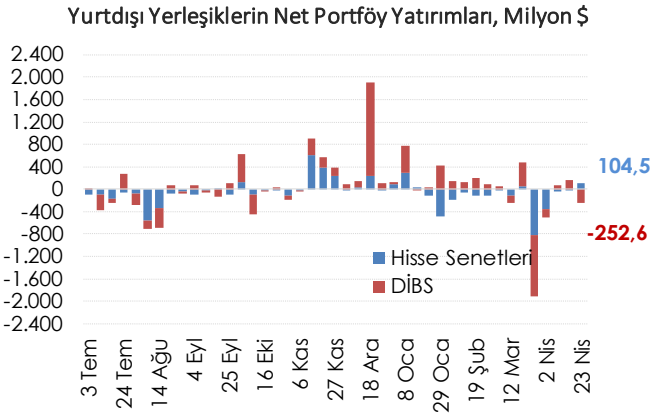
TCMB yılın ikinci enflasyon raporunda 2021 yıl sonu enflasyon beklentisini yukarı yönlü revize etti. Buna göre önceki raporda yüzde 9,4 olan 2021 yıl sonu enflasyon tahmini yüzde 12,2 seviyesine çıkarıldı. 2022 beklentisi de yarım puan artışla yüzde 7,5 oldu. 2021 yılına ilişkin gıda enflasyon beklentisi yüzde 11,5'ten yüzde 13'e

yükseltildi. TCMB Başkanı olarak ilk rapor sunumunu gerçekleştiren Şahap Kavcıoğlu politika faizinin, gerçekleşen ve beklenen enflasyonun üzerinde bir düzeyde oluşturulmaya devam edileceği yönünde daha önce verdiği mesajları bu toplantıda da vurguladı.

Petrol ve gıda fiyatları varsayımlarının yukarı yönlü olarak revize edildi. Buna göre 2021 gıda enflasyonu tahmini yüzde 11,5'ten yüzde 13'e yükseltildi. 2021 ham petrol fiyatı tahmini de 54,4 dolardan 64,4 dolara çıkarıldı.

Haftalık Para, Banka ve Menkul Kıymet İstatistikleri

22 Nisan ile biten haftada yurt dışı yerleşikler hisse senedi piyasasında net 104,5 milyon dolar alış ve DİBS piyasasında 252,6 milyon dolar satış gerçekleştirdiler. Yurt dışı yerleşiklerin portföyünde 7,5 milyar dolar DİBS ve 21,8 milyar dolar hisse senedi bulunmaktadır.



Döviz Tevdiat Hesapları (DTH) 22 Nisan ile biten haftada haftalık bazda yaklaşık 1,2 milyar dolar azalarak 253 milyar dolara inerken toplam mevduatlar içindeki payı yüzde 54,5 olarak gerçekleşti. DTH, yurt içi gerçek kişilerde 443 milyon dolar artarken yurt içi tüzel kişilerde 616 milyon dolar azalış gösterdi.

TCMB'nin Brüt Döviz Rezervi 875 milyon dolar artışla 40,7 milyar dolara yükselirken, altın dahil toplam brüt rezervler 863 milyon dolar azalarak 88,7 milyar dolar oldu. Net rezervler ise 557 milyon dolar artışla 11,1 milyar dolar oldu.

Veri Takvimi

3 Mayıs 2021	Dış Ticaret Verileri
Pazartesi	Tüketici Fiyat Endeksi
4 Mayıs 2021	İmalat Sanayi PMI
Salı	REDK
5 Mayıs 2021	Beklenti Anketi
Çarşamba	
6 Mayıs 2021	TCMB PPK
Perşembe	

MAKROEKONOMİK GÖSTERGELER	2016	2017	2018	2019	2020	Son 3 Veri		
BÜYÜME						20.Ç2	20.Ç3	20.Ç4
GSYH (milyar USD)	863	851	797	761	717	152	197	192
GSYH (milyar TL)	2.627	3.134	3.758	4.320	5.048	1.036	1.414	1.525
Kişi Başına Gelir (USD)	10.807	10.597	9.693	9.213	8.599			
Büyüme Oranı (%)	3,3	7,5	3,0	0,9	1,8	4,5	-9,9	6,7
Net İhracatın Katkısı (puan, %)	-1,1	0,2	3,6	2,4	-5,5	-10,3	6,3	5,9
ENFLASYON (yıllık, %)	2015	2017	2018	2019	2020	Oca.21	Şub.21	Mar.21
TÜFE	8,8	11,9	20,3	11,8	14,6	14,97	15,61	16,19
Yurt İçi ÜFE	5,7	15,5	33,6	7,4	25,1	26,16	27,09	31,20
İŞGÜCÜ PİYASASI	2015	2016	2017	2018	2019	Ara.20	Oca.21	Şub.21
İşsizlik Oranı (ort. %)	10,3	10,9	10,9	10,9	51,8	13,0	13,4	13,4
İşgücüne Katılım Oranı (%)	51,3	51,8	52,6	53,1	4349,0	47,9	49,5	50,1
DÖVİZ KURLARI	2016	2017	2018	2019	2020	Şub.21	Mar.21	Nis.21
TÜFE Bazlı Reel Efektif Döviz Kuru	93,54	86,31	76,41	76,24	62,22	69,45	65,71	-
USD/TL	3,54	3,81	5,27	5,95	7,35	7,20	8,33	8,18
EUR/TL	3,70	4,55	6,03	6,66	9,02	8,79	9,78	9,92
Döviz Sepeti (0,5*EUR+0,5*USD)	3,62	4,18	5,65	6,30	8,18	7,99	9,06	8,56
DIŞ TİCARET (GTS, 12 aylık, milyar USD)	2016	2017	2018	2019	2020	Oca.21	Şub.21	Mar.21
Dış Ticaret Dengesi	-52,9	-74,2	-54,0	-29,5	-49,9	-48,4	-48,7	-47,9
İhracat	149,2	164,5	177,2	180,8	169,5	170,0	171,3	177,0
İthalat	202,2	238,7	231,2	210,3	219,4	218,4	220,0	224,9
Karşılama Oranı (%)	73,8	68,9	76,6	86,0	77,3	77,8	77,9	78,7
ÖDEMELER DENGESİ (12 aylık, milyar USD)	2015	2016	2017	2018	2019	Ara.20	Oca.21	Şub.21
Cari İşlemler Dengesi	-27,3	-27,0	-40,8	-21,7	6,8	-36,8	-36,6	-37,8
Cari İşlemler Dengesi / GSYH (%)	-3,6	-3,6	-5,4	-2,9	0,9	-5,1	-5,1	-5,3
Finans Hesabı	9,4	22,6	38,8	0,5	5,0	7,9	11,9	10,6
Doğrudan Yatırımlar (net)	14,2	10,7	8,3	9,2	6,3	4,6	4,0	4,4
Portföy Yatırımları (net)	-15,3	6,6	24,3	-3,1	-1,4	-5,5	0,6	0,5
Diğer Yatırımlar (net)	10,6	5,3	6,2	-5,6	0,1	8,7	7,3	5,7
Rezerv Varlıklar (net)	-11,8	0,8	-8,2	-10,4	6,3	-31,9	-25,4	-27,4
Net Hata ve Noksan	6,1	5,3	-6,2	10,8	-5,5	-2,9	-0,7	-0,2
BÜTÇE (Kümülatif, milyar TL)	2015	2016	2017	2018	2019	Oca.21	Şub.21	Mar.21
Harcamalar	506,3	584,1	678,3	830,8	1000,0	113,8	210,2	321,3
Faiz Harcamaları	53,0	50,2	56,7	74,0	99,9	21,9	34,7	48,9
Faiz Dışı Harcamalar	453,3	533,8	621,6	756,8	900,1	91,8	175,5	272,4
Gelirler	482,8	554,1	630,5	758,0	875,3	89,6	209,2	344,1
Vergi Gelirleri	407,8	459,0	536,6	621,5	673,9	79,2	177,7	255,1
Bütçe Dengesi	-23,5	-29,9	-47,8	-72,8	-124,7	-24,2	-1,0	22,8
Faiz Dışı Denge	29,5	20,3	8,9	1,1	-24,8	-2,2	33,7	71,7
Bütçe Dengesi / GSYH (%)	-0,9	-1,0	-1,5	-2,0	-2,9	-0,5	0,0	0,5
BORÇ STOKU (12 aylık, milyar TL)	2016	2017	2018	2019	2020	Eki.20	Kas.20	Ara.20
Merkezi Yönetim								
İç Borç Stoku	468,6	535,4	586,1	755,1	1060,4	1108,4	1075,0	1060,4
Dış Borç Stoku	291,3	341,0	481,0	574,0	751,8	826,6	797,1	751,8
Toplam Borç Stoku	760,0	876,5	1067,1	1329,1	1812,1	1935,0	1872,1	1812,1
Genel Yönetim						20.Ç1	20.Ç2	20.Ç3
AB Tanımlı Borç Stoku	643,3	735,4	878,3	1134,0	1404,2	1555,1	1767,8	2018,4
AB Tanımlı Borç Stoku / GSYH (%)	27,5	28,2	28,2	30,4	32,8	34,8	39,4	42,6
BANKACILIK SEKTÖRÜ (milyar TL)	2016	2017	2018	2019	2020	Ara.20	Oca.21	Şub.21
Krediler	1.484,3	1.733,6	2.393,1	2.654,4	3.574,6	3.574,6	3.552,9	3.597,2
İhracat Kredileri	115,4	140,7	245,7	274,7	354,5	354,5	353,6	366,6
Türk Eximbank İhracat Kredileri	43,2	61,6	129,5	142,9	178,3	178,3	180,0	188,5
Türk Eximbank'ın Payı (%)	37,4	43,8	52,7	52,0	50,3	50,3	50,9	51,4
SYR (%)	15,6	15,6	17,3	18,4	18,7	18,73	18,37	18,17
TGA (%)	3,1	3,2	3,9	5,4	4,1	4,08	4,08	4,02