

**2021 yılı Aralık ayı Merkezi Yönetim Bütçesi verileri açıklandı.**

Aralık ayında bütçe gelirleri 135,1 milyar TL ve bütçe giderleri 280,8 milyar TL seviyesinde gerçekleşti. Böylece Aralık ayı bütçe açığı 145,7 milyar TL oldu.

Bütçe gelirleri 2021 yılında bir önceki yıla kıyasla yüzde 36,8 artarak 1 trilyon 407 milyar TL, bütçe giderleri yüzde 32,9 yükselerek 1 trilyon 600 milyar TL oldu. Böylece merkezi yönetim bütçesi açığı, yüzde 9,7 artışla 192,2 milyar TL seviyesinde gerçekleşti. 2021 yılında bütçe açığının artmasında pandemi etkisiyle faiz dışı bütçe giderlerinde yaşanan yükseliş etkili oldu. Faiz dışı bütçe giderleri 2021 yılında bir önceki yıla göre yüzde 32,6 artarak 1 trilyon 419 milyar TL oldu.

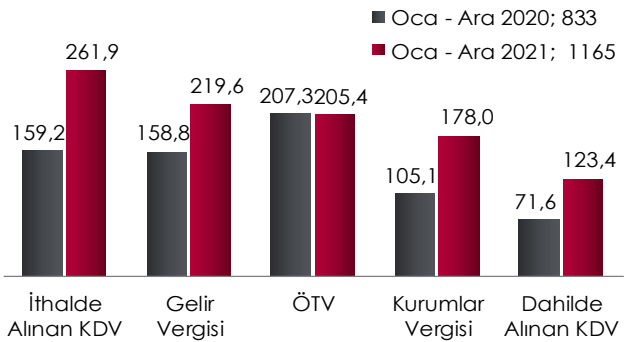
**Merkezi Yönetim Bütçe Gerçekleşmeleri**

(milyar TL)	Aralık			Oca-Ara		
	2020	2021	Δ %	2020	2021	Δ %
<b>Bütçe Giderleri</b>	139,8	280,8	100,9	1.203,7	1.599,6	32,9
Faiz Hariç Gid.	134,9	271,9	101,6	1.069,8	1.418,8	32,6
Faiz Giderleri	4,9	9,0	83,2	134,0	180,9	35,0
<b>Bütçe Gelirleri</b>	96,5	135,1	40,0	1.028,4	1.407,4	36,8
Vergi Gelirleri	78,7	111,4	41,6	833,3	1.164,8	39,8
Diğer Gelirler	17,9	23,7	32,6	195,2	242,6	24,3
<b>Bütçe Dengesi</b>	-43,2	-145,7	237,1	-175,3	-192,2	9,7
<b>Faiz Dışı Denge</b>	-38,3	-136,8	256,7	-41,3	-11,4	-72,4

2021 yılında faiz hariç giderlerde en büyük paya sahip olan cari transferler yıllık bazda yüzde 25,8 artarken, personel giderleri yüzde 20,3 arttı. Öte yandan bütçe gelirlerinin en büyük kalemi olan vergi gelirleri aynı dönemde yıllık bazda yüzde 39,8'lik artış gösterdi. Vergi gelirlerindeki artışta ithalde alınan katma değer vergisinin yüzde 64,5, gelir vergisinin yüzde 38,3, kurumlar vergisinin yüzde 69,4 ve dahilde alınan katma değer vergisinin yüzde 72,5 artması rol oynadı. Söz konusu dönemde özel tüketim vergisi ise yüzde 0,9 azaldı.

**Vergi Gelirleri**

milyar TL

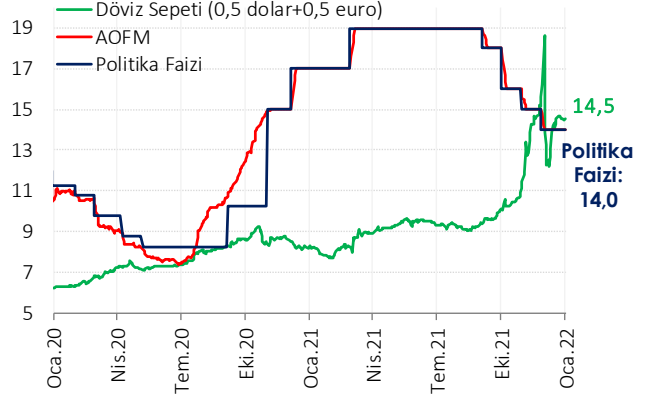


**TCMB, yılın ilk toplantısında politika faizini yüzde 14,0 seviyesinde sabit bıraktı.**

TCMB Para Politikası Kurulu (PPK) 20 Ocak'ta gerçekleştirilen toplantıda, aynı zamanda politika faizi

de olan haftalık repo faizini yüzde 14,0 seviyesinde sabit tutulmasına karar verdi. TCMB faiz indirimlerine 4 ayın ardından ara verildi.

**TCMB Politika Faizi ve Döviz Sepeti**



Karar metninde, Türk lirasını öncelikleyen geniş kapsamlı bir politika çerçevesinin gözden geçirme sürecinin yürütüldüğü vurgulandı. Bununla birlikte alınmış olan kararların birikimli etkilerinin yakından takip edildiği ifade edildi. Bir önceki karar metninde yer alan ilk çeyrek vurgusu bu ayki metinde yer almadı.

Enflasyonda yakın dönemde gözlenen yükselişte, döviz piyasasında yaşanan sağlıksız fiyat oluşumlarına bağlı döviz kurlarına endeksli fiyatlamaya davranışları, küresel gıda ve tarımsal emtia fiyatlarındaki artışlar ile tedarik süreçlerindeki aksaklıklar gibi arz yönlü unsurlar ve talep gelişmelerinin etkili olduğu ifade edildi.

TCMB, sürdürülebilir fiyat istikrarı ve finansal istikrarın için atılan adımlar ile birlikte, enflasyonda baz etkilerinin de ortadan kalkmasıyla dezenflasyonist sürecin başlayacağını öngördü. Ekonomik aktiviteye ilişkin kısımda, kapasite kullanım seviyeleri ve diğer öncü göstergelerin yurt içinde iktisadi faaliyetin, dış talebin de olumlu etkisiyle güçlü seyrettiğine işaret edildi.

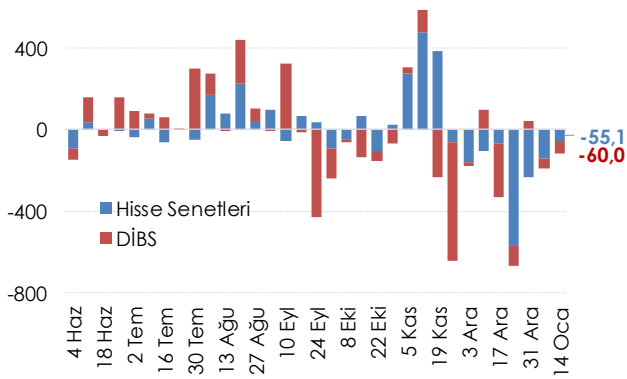
Büyümenin kompozisyonunda sürdürülebilir bileşenlerin payının arttığını belirten TCMB, cari işlemler dengesinin 2022 yılında fazla vereceğini öngördü. Cari işlemler dengesindeki iyileşme eğiliminin güçlenerek devam etmesinin fiyat istikrarı hedefi için önem arz ettiğini yeniden vurgulayan TCMB bu bağlamda ticari ve bireysel krediler yakından takip edildiğini de ifade etti.

Metinde, salgında yeni varyantlar ve artan jeopolitik risklerin, küresel iktisadi faaliyet üzerindeki aşağı yönlü riskleri canlı tuttuğunu ve belirsizliklerin artmasına yol açtığı belirtildi.

## Haftalık Para, Banka ve Menkul Kıymet İstatistikleri

14 Ocak ile biten haftada yurt dışı yerleşikler hisse senedi piyasasında net 55,1 milyon dolar ve DİBS piyasasında da 60 milyon dolar satış gerçekleştirdi. Yurt dışı yerleşiklerin portföyünde 4,4 milyar dolar DİBS ve 19,4 milyar dolar Hisse Senedi bulunmaktadır.

Yurtdışı Yerleşiklerin Net Portföy Yatırımları, Milyon \$



Döviz Tevdiat Hesapları(DTH) 14 Ocak ile biten haftada haftalık bazda yaklaşık 690 milyon dolar artış göstererek 261,4 milyar dolara yükselirken toplam mevduatlar içindeki payı yüzde 63'e geriledi. DTH, yurt içi gerçek kişilerde 39 milyon dolar artarken yurt içi tüzel kişilerde 119 milyon dolar azalış gösterdi.

TCMB'nin Brüt Döviz Rezervi 286 milyon dolar azalışla 70,7 milyar dolar olurken, altın dahil toplam brüt rezervler 105 milyon dolar artarak 109,5 milyar dolar oldu. Net rezervler ise 400 milyon dolar azalışla 7,5 milyar dolar oldu.

### Veri Takvimi

<b>25 Ocak 2022</b>	İmalat Sanayi Kapasite Kullanım
<b>Salı</b>	İktisadi Yönelim ve Reel Kesim Güven Endeksi
<b>27 Ocak 2022</b>	TCMB Enflasyon Raporu
<b>Perşembe</b>	
<b>28 Ocak 2022</b>	Ekonomik Güven Endeksi
<b>Cuma</b>	

MAKROEKONOMİK GÖSTERGELER	2016	2017	2018	2019	2020	Son 3 Veri		
<b>BÜYÜME</b>						<b>21.Ç1</b>	<b>21.Ç2</b>	<b>21.Ç3</b>
GSYH (milyar USD)	869	859	797	760	717	188,9	189,2	225,5
GSYH (milyar TL)	2.627	3.134	3.759	4.318	5.047	1.393	1.586	1.915
Kiş Başına Gelir (USD)	10.964	10.696	9.793	9.208	8.597			
Büyüme Oranı (%)	3,3	7,5	3,0	0,9	1,8	7,4	22,0	7,4
Net İhracatın Katkısı (puan, %)	-1,1	0,2	3,6	2,3	-5,3	1,2	6,9	6,8
<b>ENFLASYON (yıllık, %)</b>	<b>2017</b>	<b>2018</b>	<b>2019</b>	<b>2020</b>	<b>2021</b>	<b>Eki.21</b>	<b>Kas.21</b>	<b>Ara.21</b>
TÜFE	11,9	20,3	11,8	14,6	36,1	19,89	21,31	36,08
Yurt İçi ÜFE	15,5	33,6	7,4	25,1	79,9	46,31	54,62	79,89
<b>İŞGÜCÜ PİYASASI</b>	<b>2016</b>	<b>2017</b>	<b>2018</b>	<b>2019</b>	<b>2020</b>	<b>Eyl.21</b>	<b>Eki.21</b>	<b>Kas.21</b>
İşsizlik Oranı (%)	12,8	10,3	13,3	13,6	13,0	11,1	10,7	10,9
İşgücüne Katılım Oranı (%)	51,2	52,0	52,3	51,8	47,9	53,0	52,9	52,1
<b>DÖVİZ KURLARI</b>	<b>2017</b>	<b>2018</b>	<b>2019</b>	<b>2020</b>	<b>2021</b>	<b>Eki.21</b>	<b>Kas.21</b>	<b>Ara.21</b>
TÜFE Bazlı Reel Efektif Döviz Kuru	86,27	76,36	76,18	62,16	47,82	60,18	54,13	47,82
USD/TL	3,81	5,27	5,95	7,35	12,99	9,48	12,66	12,98
EUR/TL	4,55	6,03	6,66	9,02	14,70	11,00	14,28	14,68
Döviz Sepeti (0,5*EUR+0,5*USD)	4,18	5,65	6,30	8,18	13,85	10,24	13,47	8,56
<b>DIŞ TİCARET (GTS, 12 aylık, milyar USD)</b>	<b>2017</b>	<b>2018</b>	<b>2019</b>	<b>2020</b>	<b>2021</b>	<b>Eki.21</b>	<b>Kas.21</b>	<b>Ara.21</b>
Dış Ticaret Dengesi	-74,2	-54,0	-29,5	-49,9	-46,0	-43,6	-43,9	-46,0
İhracat	164,5	177,2	180,8	169,6	225,4	215,5	220,9	225,4
İthalat	238,7	231,2	210,3	219,5	271,4	259,1	264,8	271,4
Karşılama Oranı (%)	68,9	76,6	86,0	77,3	83,1	83,2	83,4	83,1
<b>ÖDEMELER DENGESİ (12 aylık, milyar USD)</b>	<b>2016</b>	<b>2017</b>	<b>2018</b>	<b>2019</b>	<b>2020</b>	<b>Eyl.21</b>	<b>Eki.21</b>	<b>Kas.21</b>
Cari İşlemler Dengesi	-27,0	-40,8	-21,7	5,3	-35,5	-18,3	-15,1	-14,3
Cari İşlemler Dengesi / GSYH (%)	-3,1	-4,8	-2,7	0,7	-5,0	-9,7	-8,0	-7,5
Finans Hesabı	17,5	41,7	-11,6	1,1	7,7	46,3	35,6	37,8
Doğrudan Yatırımlar (net)	10,7	8,3	9,2	6,3	4,4	6,7	7,1	7,2
Portföy Yatırımları (net)	8,4	24,4	-0,9	-2,8	-9,6	13,7	8,9	6,0
Diğer Yatırımlar (net)	-1,6	8,9	-19,9	-2,4	12,9	25,9	19,6	24,6
Rezerv Varlıklar (net)	0,8	-8,2	-10,4	6,3	-31,9	43,6	40,9	43,8
Net Hata ve Noksan	10,3	-9,1	22,9	-0,1	-4,0	15,7	20,5	20,3
<b>BÜTÇE (Kümülatif, milyar TL)</b>	<b>2017</b>	<b>2018</b>	<b>2019</b>	<b>2020</b>	<b>2021</b>	<b>Eki.21</b>	<b>Kas.21</b>	<b>Ara.21</b>
Harcamalar	677,7	830,8	999,5	1202,2	1599,6	1183,1	1318,8	1599,6
Faiz Harcamaları	56,7	74,0	99,9	134,0	180,9	156,6	171,9	180,9
Faiz Dışı Harcamalar	621,0	756,8	899,5	1068,3	1418,8	1026,5	1146,9	1418,8
Gelirler	630,3	758,0	875,8	1029,5	1407,4	1104,6	1272,3	1407,4
Vergi Gelirleri	536,0	621,5	673,3	833,1	1164,8	904,5	1053,4	1164,8
Bütçe Dengesi	-47,4	-72,8	-123,7	-172,7	-192,2	-78,5	-46,5	-192,2
Faiz Dışı Denge	9,3	1,1	-23,8	-38,8	-11,4	78,1	125,4	-11,4
Bütçe Dengesi / GSYH (%)	-1,5	-1,9	-2,9	-3,4	-3,0	-1,2	-0,7	-3,0
<b>MERKEZİ YÖNETİM BORÇ STOKU (milyar TL)</b>	<b>2016</b>	<b>2017</b>	<b>2018</b>	<b>2019</b>	<b>2020</b>	<b>Eyl.21</b>	<b>Eki.21</b>	<b>Kas.21</b>
İç Borç Stoku	468,6	535,4	586,1	755,1	1060,4	1186,7	1205,0	1316,3
Dış Borç Stoku	291,3	341,0	481,0	573,8	752,5	994,5	1063,8	1391,5
Toplam Borç Stoku (12 aylık)	760,0	876,5	1067,1	1328,8	1812,8	2181,2	2268,7	2707,8
<b>BANKACILIK SEKTÖRÜ (milyar TL)</b>	<b>2016</b>	<b>2017</b>	<b>2018</b>	<b>2019</b>	<b>2020</b>	<b>Eyl.21</b>	<b>Eki.21</b>	<b>Kas.21</b>
Krediler	1.484,3	1.733,6	2.393,1	2.654,4	3.574,6	4.036,0	4.179,6	4.784,6
İhracat Kredileri	115,4	140,7	245,7	274,7	354,5	450,9	477,5	592,0
Türk Eximbank İhracat Kredileri	43,2	61,6	129,5	142,9	178,3	224,0	232,7	286,5
Türk Eximbank'ın Payı (%)	37,4	43,8	52,7	52,0	50,3	49,7	48,7	48,4
SYR (%)	15,6	15,6	17,3	18,4	18,7	17,30	17,31	17,79
TGA (%)	3,1	3,2	3,9	5,4	4,1	3,54	3,50	3,22