

### Sanayi üretimi Şubat'ta aylık yüzde 3,2 genişledi.

Takvim etkisinden arındırılmış sanayi üretim endeksi Şubat'ta yıllık yüzde 11,5 artarken, mevsim ve takvim etkisinden arındırılmış sanayi üretimi aylık bazda yüzde 3,2 büyüme kaydetti.

Alt sektörler bazında sanayi üretimi değerlendirildiğinde madencilik ve taş ocakçılığı sektörü endeksi bir önceki yılın aynı ayına göre yüzde 12,8, imalat sanayi sektörü endeksi yüzde 11,9 ve elektrik, gaz, buhar ve iklimlendirme üretimi ve dağıtım sektörü endeksi yüzde 7,7 artış gösterdi.

Temel gruplara göre bakıldığında sermaye malı üretimi yıllık yüzde 20,9 artış ile başı çekerken, bu grubu sırasıyla yüzde 12,0 ile dayanıklı tüketim malı, yüzde 11,4 ile ara malı, yüzde 11,3 ile enerji ve yüzde 3,9 ile dayanıksız tüketim malı takip etti.

Sanayi Üretim Endeksi Şubat 2024	TEA yıllık %Δ	MEA aylık %Δ
<b>Toplam sanayi</b>	<b>11,5</b>	<b>3,2</b>
Madencilik ve taş ocakçılığı	12,8	-3,2
İmalat sanayi	11,9	3,8
Elektrik, gaz, buhar	7,7	0,3
Ara malı	11,4	1,1
Dayanıklı tüketim malı	12,0	1,5
Dayanıksız tüketim malı	3,9	1,9
Enerji	11,3	-0,8
Sermaye malı	20,9	11,3
<b>İmalat sanayi</b>	<b>11,9</b>	<b>3,8</b>
Düşük teknoloji	6,6	1,8
Orta-düşük teknoloji	13,8	1,5
Orta-yüksek teknoloji	11,3	0,6
Yüksek teknoloji	38,5	46,4
Otomotiv	20,1	5,5
Kimya	13,0	0,6
Gıda	13,9	3,4
Tekstil	10,1	1,0
Mobilya	3,7	1,9
Elektrikli Teçhizat	9,0	2,8

### İşsizlik oranı Şubat ayında yüzde 8,7 oldu.

Mevsim etkilerinden arındırılmış verilere göre, istihdam edilenlerin sayısı Şubat ayında bir önceki aya göre 147 bin kişi artarak 32 milyon 423 bin, istihdam oranı ise yüzde 49,3 oldu. İşgücü bir önceki aya göre 38 bin kişi artarak 35 milyon 501 bin kişi olurken işgücüne katılım oranı yüzde 54 olarak gerçekleşti. Mevsim etkilerinden arındırılmış işsizlik oranı ise Şubat ayında yüzde 8,7 oldu. 15-24 yaş grubunu kapsayan genç nüfusta işsizlik oranı bir önceki aya göre 0,8 puan azalarak %15,6 oldu.

### Şubat Ayları

	2021	2022	2023	2024
İşsizlik (%)	14,1	11,4	10,6	9,2
MEA İşsizlik (%)	13,2	10,7	10,0	8,7
İşgücüne Katılım (%mea)	50,3	52,2	53,2	54,0
İşsiz Sayısı (bin kişi, mea)	4.204	3.586	3.458	3.078

mea: mevsim etkisinden arındırılmış

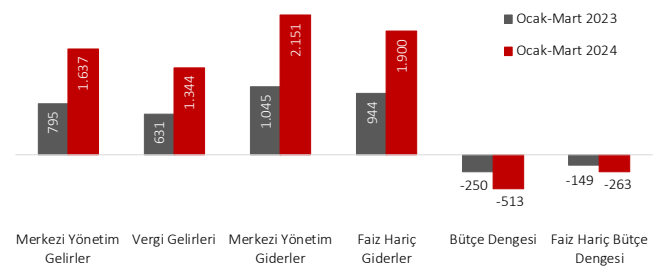
### Mart ayı Merkezi Yönetim Bütçesi verileri açıklandı.

Mart ayında merkezi yönetim bütçe giderleri bir önceki yılın aynı ayına göre yüzde 107,4 artarak 692,8 milyar TL, bütçe gelirleri bir önceki yılın aynı ayına göre yüzde 68,7 artarak 483,8 milyar TL olarak gerçekleşti. Böylece Mart ayında bütçe 209 milyar TL açık verdi.

Bütçe giderlerine ilişkin olarak; Mart ayında 2024 yılı merkezi yönetim bütçe giderleri için öngörülen 11,1 trilyon TL'nin de yüzde 6,2'si kullanıldı. Faiz ödemeleri bir önceki yılın aynı ayına göre yüzde 65,4 artarak 74,6 milyar TL oldu. Faiz dışı bütçe giderleri 618,3 milyar TL ve faiz dışı bütçe açığı ise 134,4 milyar TL olarak gerçekleşti.

Bütçe gelirlerine ilişkin olarak ise; Mart ayında vergi gelirleri 420,5 milyar TL, genel bütçe vergi dışı gelirleri 50,6 milyar TL oldu. Vergi gelirleri incelendiğinde, Mart ayında kurumlar vergisi bir önceki yılın aynı ayına göre yüzde 252,4, dolaylı tüketim vergilerinden KDV yüzde 164,4 ve ÖTV yüzde 102,2 arttı.

Merkezi Yönetim Bütçe Gerçekleşmeleri (Milyar TL)

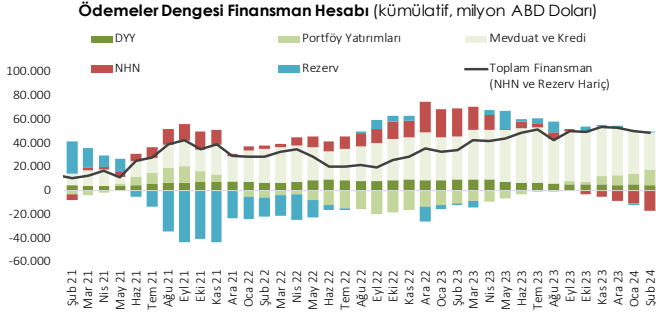


### Cari denge Şubat'ta 3,3 milyar dolar açık verdi.

Şubat ayında cari dengenin 3,3 milyar dolar açık vermesi sonucunda 12 aylık kümülatif cari açık 31,8 milyar dolar olarak gerçekleşti. Altın ve enerji hariç cari işlemler hesabı ise Şubat ayında 2,1 milyar dolar fazla verirken 12 aylık kümülatif olarak 36,0 milyar dolar oldu.

Şubat ayında ödemeler dengesi tanımlı dış ticaret açığı 4,8 milyar dolar seviyesinde gerçekleşti. Hizmetler dengesi kanalı ile Şubat ayında 2,4 milyar dolar döviz girişi yaşandı. Hizmetler dengesi altında yer alan seyahat kaleminden kaynaklanan net gelirler 2,0 milyar dolar oldu. Finans hesabı tarafında ise, Şubat ayında doğrudan yatırımlar kanalıyla 142,0 milyon dolar net döviz çıkışı yaşanırken portföy yatırımları aracılığıyla 4,4 milyar dolar net döviz girişi gerçekleşti. Resmi rezervlerde

6,2 milyar dolar net azalış oldu. Net hata noksan kaleminde ise 5,0 milyar dolar çıkış gerçekleşti.

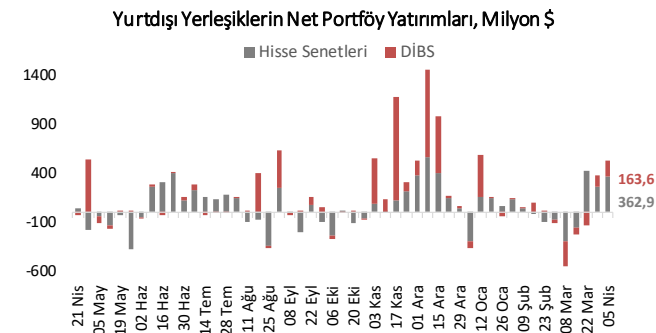


### Nisan ayı TCMB Piyasa Katılımcıları Anketi yayınlandı.

Nisan ayı TCMB Piyasa Katılımcıları Anketi'ne göre Nisan ayı sonunda TÜFE artışının yüzde 3,25, yıl sonu TÜFE oranının yüzde 44,16, dolar kurunun 40,01 (önceki beklenti 40,53) olması bekleniyor. Katılımcılar 2024'te Türkiye ekonomisinin yüzde 3,3, 2025'te ise yüzde 3,7 (önceki beklenti yüzde 3,8) büyüyeceğini tahmin etmekte. Bu yıl yaklaşık 32,1 milyar dolar cari açık beklentisi olan katılımcılar, 2025 yılında yaklaşık 30,7 milyar dolar cari açık öngörüyor.

### Haftalık Para, Banka ve Menkul Kıymet İstatistikleri

5 Nisan ile biten haftada yurt dışı yerleşikler hisse senedi piyasasında net 362,93 milyon dolar alım gerçekleştirirken, DİBS piyasasında ise 163,6 milyon dolar alım gerçekleştirdi. Yurt dışı yerleşiklerin portföyünde 6 milyar dolar DİBS ve 36,6 milyar dolar hisse senedi bulunmaktadır.



Döviz Tevdiat Hesapları (DTH) 5 Nisan ile biten haftada, haftalık bazda yaklaşık 3,7 milyar dolar azalarak 213,0 milyar dolar olurken toplam mevduatlar içindeki payı yüzde 42,6 oldu. DTH, yurt içi gerçek kişilerde 475 milyon dolar azalırken yurt içi tüzel kişilerde 2,7 milyar dolar azaldı. Brüt rezervler 1,4 milyar dolar artışla 70,2 milyar dolar olurken, altın dahil toplam brüt rezervler 3,7 milyar dolar artarak 126,9 milyar dolar oldu. Net rezervler ise 4,3 milyar dolar artışla 19,7 milyar dolar oldu.

### Veri Takvimi

<b>22 Nisan 2024</b> <b>Pazartesi</b>	Tüketici Güven Endeksi
<b>24 Nisan 2024</b> <b>Çarşamba</b>	Kapasite Kullanım Oranı
<b>25 Nisan 2024</b> <b>Perşembe</b>	Reel Kesim Güven Endeksi
	TCMB Para Politikası Kararı

<b>MAKROEKONOMİK GÖSTERGELER</b>	<b>2019</b>	<b>2020</b>	<b>2021</b>	<b>2022</b>	<b>2023</b>	<b>Son 3 Veri</b>		
<b>BÜYÜME</b>						<b>23.Ç2</b>	<b>23.Ç3</b>	<b>23.Ç4</b>
GSYH (milyar USD)	760	717	808	906	1.119	271,7	296,5	304,4
GSYH (milyar TL)	4.318	5.047	7.256	15.012	26.276	5.506	7.697	8.431
Kişi Başına Gelir (USD)	9.208	8.597	9.627	10.655	13.110			
Büyüme Oranı (%)	0,9	1,8	11,0	5,5	4,5	3,9	6,1	4,0
Net İhracatın Katkısı (puan, %)	2,4	-5,2	5,0	0,7	-3,1	-6,3	-2,6	-0,6
<b>ENFLASYON (yıllık, %)</b>	<b>2019</b>	<b>2020</b>	<b>2021</b>	<b>2022</b>	<b>2023</b>	<b>Oca.24</b>	<b>Şub.24</b>	<b>Mar.24</b>
TÜFE	11,8	14,6	36,1	64,3	64,8	64,86	67,07	68,50
Yurt İçi ÜFE	7,4	25,1	79,9	97,7	44,2	44,20	47,29	51,47
<b>İŞGÜCÜ PİYASASI</b>	<b>2019</b>	<b>2020</b>	<b>2021</b>	<b>2022</b>	<b>2023</b>	<b>Ara.23</b>	<b>Oca.24</b>	<b>Şub.24</b>
İşsizlik Oranı (%)	13,6	13,0	11,3	10,4	8,9	8,9	9,8	9,2
İşgücüne Katılım Oranı (%)	51,8	47,9	51,9	53,5	53,7	53,7	53,1	54
<b>DÖVİZ KURLARI</b>	<b>2019</b>	<b>2020</b>	<b>2021</b>	<b>2022</b>	<b>2023</b>	<b>Oca.24</b>	<b>Şub.24</b>	<b>Mar.24</b>
TÜFE Bazlı Reel Efektif Döviz Kuru	76,06	61,96	47,74	54,85	55,29	57,22	58,51	58,02
USD/TL	5,94	7,34	12,98	18,70	29,40	30,03	30,73	31,96
EUR/TL	6,65	9,01	14,68	19,88	32,69	32,78	33,17	34,75
Döviz Sepeti (0,5*EUR+0,5*USD)	6,30	8,17	13,83	19,29	31,05	31,38	31,92	33,32
<b>DIŞ TİCARET (GTS, 12 aylık, milyar USD)</b>	<b>2019</b>	<b>2020</b>	<b>2021</b>	<b>2022</b>	<b>2023</b>	<b>Oca.24</b>	<b>Şub.24</b>	<b>Mar.24</b>
Dış Ticaret Dengesi	-29,5	-49,9	-46,2	-109,5	-106,3	-98,2	-92,9	-92,0
İhracat	180,8	169,6	225,2	254,2	255,4	256,1	258,6	257,7
İthalat	210,3	219,5	271,4	363,7	361,8	354,3	351,5	349,7
Karşılama Oranı (%)	86,0	77,3	83,0	69,9	70,6	72,3	73,6	73,7
<b>ÖDEMELER DENGESİ (12 aylık, milyar USD)</b>	<b>2019</b>	<b>2020</b>	<b>2021</b>	<b>2022</b>	<b>2023</b>	<b>Ara.23</b>	<b>Oca.24</b>	<b>Şub.24</b>
Cari İşlemler Dengesi	10,8	-31,9	-7,2	-49,1	-45,5	-45,5	-37,6	-31,8
Cari İşlemler Dengesi / GSYH (%)	1,4	-4,4	-0,9	-5,4	-4,1			
Finans Hesabı	1,2	7,6	29,0	35,2	52,8	54,8	49,0	49,4
Doğrudan Yatırımlar (net)	6,6	4,5	6,9	8,7	4,7	4,7	5,2	4,5
Portföy Yatırımları (net)	-2,8	-9,6	0,8	-13,7	8,3	8,3	8,9	13,1
Diğer Yatırımlar (net)	-2,6	12,7	21,4	40,2	39,8	39,8	36,0	31,3
Rezerv Varlıklar (net)	-6,3	31,9	-23,3	-12,3	2,0	2,0	-1,1	0,4
Net Hata ve Noksan	5,7	7,5	-1,6	-26,2	9,1	9,1	11,2	17,4
<b>BÜTÇE (milyar TL)</b>	<b>2019</b>	<b>2020</b>	<b>2021</b>	<b>2022</b>	<b>2023</b>	<b>Oca.24</b>	<b>Şub.24</b>	<b>Mar.24</b>
Harcamalar	999,5	1202,2	1599,6	2941,4	6585,5	768,0	689,9	692,8
Faiz Harcamaları	99,9	134,0	180,9	310,9	674,6	121,1	54,8	74,6
Faiz Dışı Harcamalar	899,5	1068,3	1418,8	2630,5	5910,8	646,9	635,1	618,3
Gelirler	875,8	1029,5	1407,4	2802,4	5210,5	617,2	536,1	483,8
Vergi Gelirleri	673,3	833,1	1164,8	2353,3	4500,9	517,2	406,3	420,5
Bütçe Dengesi	-123,7	-172,7	-192,2	-139,1	-1375,0	-150,7	-153,8	-209,0
Faiz Dışı Denge	-23,8	-38,8	-11,4	171,8	-700,4	-29,6	-99,0	-134,4
Bütçe Dengesi / GSYH (%)	-2,9	-3,4	-2,6	-0,9	-5,2			
<b>MERKEZİ YÖNETİM BORÇ STOKU (milyar TL)</b>	<b>2019</b>	<b>2020</b>	<b>2021</b>	<b>2022</b>	<b>2023</b>	<b>Ara.23</b>	<b>Oca.24</b>	<b>Şub.24</b>
İç Borç Stoku	755,1	1060,4	1321,2	1905,3	3209,3	3209,3	3366,5	3440,8
Dış Borç Stoku	574,0	752,5	1426,5	2128,9	3513,2	3513,2	3613,3	3797,3
Toplam Borç Stoku	1329,1	1812,8	2747,7	4034,2	6722,5	6722,5	6979,7	7238,1
<b>BANKACILIK SEKTÖRÜ (milyar TL)</b>	<b>2019</b>	<b>2020</b>	<b>2021</b>	<b>2022</b>	<b>2023</b>	<b>Ara.23</b>	<b>Oca.24</b>	<b>Şub.24</b>
Krediler	2.654,4	3.574,6	4.898,0	7.576,5	11.671,7	11.671,7	11.932,2	12.359,3
İhracat Kredileri	274,7	354,5	550,1	1.020,2	1.589,9	1.589,9	1.609,9	1.718,4
SYR (%)	18,4	18,7	18,4	19,5	18,85	18,85	16,89	16,83
TGA/Krediler (Rasyo)	5,4	4,1	3,1	2,1	1,60	1,60	1,60	1,55