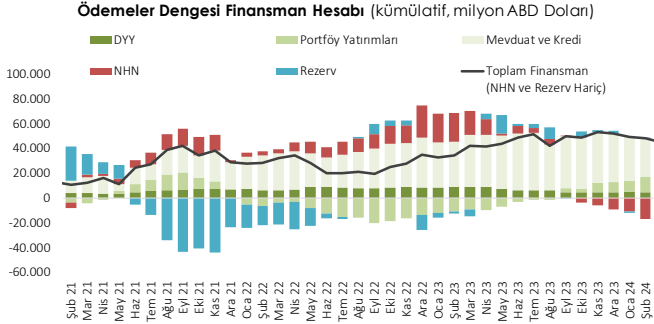


## Cari denge Mart ayında 4,5 milyar dolar açık verdi.

Mart ayında cari dengenin 4,5 milyar dolar açık vermesi sonucunda 12 aylık kümülatif cari açık 31,2 milyar dolar olarak gerçekleşti. Altın ve enerji hariç cari işlemler hesabı ise Mart ayında 782 milyon dolar fazla verirken 12 aylık kümülatif olarak 36,1 milyar dolar oldu.



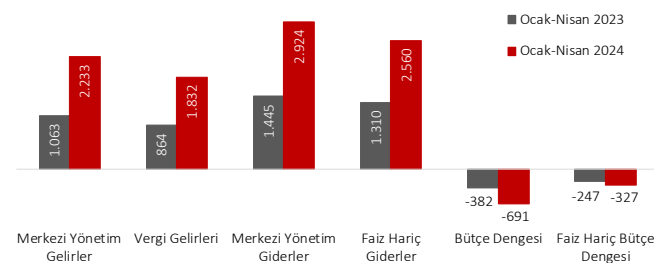
Mart ayında ödemeler dengesi tanımlı dış ticaret açığı 5,2 milyar dolar seviyesinde gerçekleşti. Hizmetler dengesi kanalı ile Mart ayında 2,2 milyar dolar döviz girişi yaşandı. Hizmetler dengesi altında yer alan seyahat kaleminden kaynaklanan net gelirler 2,1 milyar dolar oldu. Finans hesabı tarafında ise, Mart ayında doğrudan yatırımlar kanalıyla 224,0 milyon dolar net döviz çıkışı yaşanırken portföy yatırımları aracılığıyla 96 milyon dolar net döviz çıkışı gerçekleşti. Diğer yatırımlar tarafından ise nette yaklaşık 4,2 milyar dolarlık bir giriş yaşandı. Resmi rezervlerde 10,3 milyar dolar net azalma oldu. Net hata noksan kaleminde ise 9,6 milyar dolar çıkış gerçekleşti.

## Nisan ayı Merkezi Yönetim Bütçesi verileri açıklandı.

Nisan ayında merkezi yönetim bütçe giderleri bir önceki yılın aynı ayına göre yüzde 93,2 artarak 773,6 milyar TL, bütçe gelirleri bir önceki yılın aynı ayına göre yüzde 122,3 artarak 596 milyar TL, olarak gerçekleşti. Böylece Nisan ayında bütçe 178 milyar TL açık verdi.

Bütçe giderlerine ilişkin olarak; Nisan ayında 2024 yılı merkezi yönetim bütçe giderleri için öngörülen 11,1 trilyon TL'nin de yüzde 7,0'si kullanıldı. Faiz ödemeleri bir önceki yılın aynı ayına göre yüzde 230,5 artarak 114,0 milyar TL oldu. Faiz dışı bütçe giderleri 659,6 milyar TL ve faiz dışı bütçe açığı ise 63,8 milyar TL olarak gerçekleşti.

Merkezi Yönetim Bütçe Gerçekleşmeleri (Milyar TL)



Bütçe gelirlerine ilişkin olarak ise; vergi gelirleri 487,9 milyar TL, genel bütçe vergi dışı gelirleri 94,7 milyar TL oldu. Vergi gelirleri incelendiğinde, Nisan ayında kurumlar vergisi bir önceki yılın aynı ayına göre yüzde 103,7, dolaylı tüketim vergilerinden KDV yüzde 116,0 ve ÖTV yüzde 82,0 arttı.

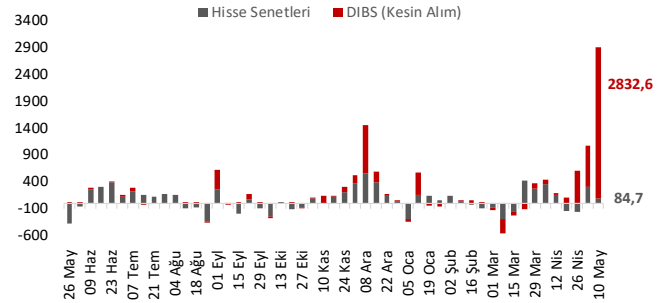
## Haftalık Para, Banka ve Menkul Kıymet İstatistikleri

10 Mayıs ile biten haftada yurt dışı yerleşikler hisse senedi piyasasında net 84,7 milyon dolar alım gerçekleştirirken, DİBS (Kesin Alım) piyasasında ise 2,8 milyar dolar alım gerçekleştirdi. Yurt dışı yerleşiklerin portföyünde 6,8 milyar dolar DİBS (Kesin Alım) ve 40,4 milyar dolar hisse senedi bulunmaktadır.

Döviz Tevdiat Hesapları (DTH) 10 Mayıs ile biten haftada, haftalık bazda yaklaşık 3,5 milyar dolar azalarak 204,3 milyar dolar olurken toplam mevduatlar içindeki payı yüzde 40,8 oldu. DTH, yurt içi gerçek kişilerde 1,2 milyar dolar azalırken yurt içi tüzel kişilerde 2 milyar dolar azaldı.

TCMB'nin Brüt Döviz Rezervi 5,1 milyar dolar artışla 74,2 milyar dolar olurken, altın dahil toplam brüt rezervler 7,5 milyar dolar artarak 134,4 milyar dolar oldu. Net rezervler ise 9,8 milyar dolar artışla 30,8 milyar dolar oldu.

Yurtdışı Yerleşiklerin Net Portföy Yatırımları, Milyon \$



## Veri Takvimi

22 Mayıs 2024 Çarşamba	Merkezi Yönetim Borç Stoğu
23 Mayıs 2024 Perşembe	Tüketici Güven Endeksi
	TCMB Para Politikası Kararı

MAKROEKONOMİK GÖSTERGELER	2019	2020	2021	2022	2023	Son 3 Veri		
<b>BÜYÜME</b>						<b>23.Ç2</b>	<b>23.Ç3</b>	<b>23.Ç4</b>
GSYH (milyar USD)	760	717	808	906	1.119	271,7	296,5	304,4
GSYH (milyar TL)	4.318	5.047	7.256	15.012	26.276	5.506	7.697	8.431
Kişi Başına Gelir (USD)	9.208	8.597	9.627	10.655	13.110			
Büyüme Oranı (%)	0,9	1,8	11,0	5,5	4,5	3,9	6,1	4,0
Net İhracatın Katkısı (puan, %)	2,4	-5,2	5,0	0,7	-3,1	-6,3	-2,6	-0,6
<b>ENFLASYON (yıllık, %)</b>	<b>2019</b>	<b>2020</b>	<b>2021</b>	<b>2022</b>	<b>2023</b>	<b>Şub.24</b>	<b>Mar.24</b>	<b>Nis.24</b>
TÜFE	11,8	14,6	36,1	64,3	64,8	67,07	68,50	69,80
Yurt İçi ÜFE	7,4	25,1	79,9	97,7	44,2	47,29	51,47	55,66
<b>İŞGÜCÜ PİYASASI</b>	<b>2019</b>	<b>2020</b>	<b>2021</b>	<b>2022</b>	<b>2023</b>	<b>Oca.24</b>	<b>Şub.24</b>	<b>Mar.24</b>
İşsizlik Oranı (%)	13,6	13,0	11,3	10,4	8,9	9,8	9,2	8,8
İşgücüne Katılım Oranı (%)	51,8	47,9	51,9	53,5	53,7	53,1	54	53,7
<b>DÖVİZ KURLARI</b>	<b>2019</b>	<b>2020</b>	<b>2021</b>	<b>2022</b>	<b>2023</b>	<b>Şub.24</b>	<b>Mar.24</b>	<b>Nis.24</b>
TÜFE Bazlı Reel Efektif Döviz Kuru	76,06	61,96	47,74	54,85	55,29	58,53	58,10	59,77
USD/TL	5,94	7,34	12,98	18,70	29,40	30,73	31,96	25,77
EUR/TL	6,65	9,01	14,68	19,88	32,69	33,17	34,75	27,70
Döviz Sepeti (0,5*EUR+0,5*USD)	6,30	8,17	13,83	19,29	31,05	31,92	33,32	26,71
<b>DIŞ TİCARET (GTS, 12 aylık, milyar USD)</b>	<b>2019</b>	<b>2020</b>	<b>2021</b>	<b>2022</b>	<b>2023</b>	<b>Şub.24</b>	<b>Mar.24</b>	<b>Nis.24</b>
Dış Ticaret Dengesi	-29,5	-49,9	-46,2	-109,5	-106,3	-92,9	-91,9	-93,0
İhracat	180,8	169,6	225,2	254,2	255,4	258,6	257,6	257,6
İthalat	210,3	219,5	271,4	363,7	361,8	351,5	349,5	350,7
Karşılama Oranı (%)	86,0	77,3	83,0	69,9	70,6	73,6	73,7	73,5
<b>ÖDEMELER DENGESİ (12 aylık, milyar USD)</b>	<b>2019</b>	<b>2020</b>	<b>2021</b>	<b>2022</b>	<b>2023</b>	<b>Oca.24</b>	<b>Şub.24</b>	<b>Mar.24</b>
Cari İşlemler Dengesi	10,8	-31,9	-6,4	-45,8	-45,0	-37,4	-31,9	-31,2
Cari İşlemler Dengesi / GSYH (%)	1,4	-4,4	-0,8	-5,1	-4,0			
Finans Hesabı	1,2	7,6	28,7	35,2	52,3	48,4	49,0	55,6
Doğrudan Yatırımlar (net)	6,6	4,5	6,4	8,7	4,7	5,2	4,5	3,8
Portföy Yatırımları (net)	-2,8	-9,6	0,8	-13,7	8,3	8,9	13,0	14,0
Diğer Yatırımlar (net)	-2,6	12,7	21,5	40,2	39,3	35,5	31,1	27,4
Rezerv Varlıkları (net)	-6,3	31,9	-23,3	-12,3	2,0	-1,1	0,4	10,5
Net Hata ve Noksan	5,7	7,5	-1,1	-22,9	9,1	10,9	16,9	24,2
<b>BÜTÇE (milyar TL)</b>	<b>2019</b>	<b>2020</b>	<b>2021</b>	<b>2022</b>	<b>2023</b>	<b>Şub.24</b>	<b>Mar.24</b>	<b>Nis.24</b>
Harcamalar	999,5	1202,2	1599,6	2941,4	6585,5	689,9	692,8	773,6
Faiz Harcamaları	99,9	134,0	180,9	310,9	674,6	54,8	74,6	114,0
Faiz Dışı Harcamalar	899,5	1068,3	1418,8	2630,5	5910,8	635,1	618,3	659,6
Gelirler	875,8	1029,5	1407,4	2802,4	5210,5	536,1	483,8	595,8
Vergi Gelirleri	673,3	833,1	1164,8	2353,3	4500,9	406,3	420,5	487,9
Bütçe Dengesi	-123,7	-172,7	-192,2	-139,1	-1375,0	-153,8	-209,0	-177,8
Faiz Dışı Denge	-23,8	-38,8	-11,4	171,8	-700,4	-99,0	-134,4	-63,8
Bütçe Dengesi / GSYH (%)	-2,9	-3,4	-2,6	-0,9	-5,2			
<b>MERKEZİ YÖNETİM BORÇ STOKU (milyar TL)</b>	<b>2019</b>	<b>2020</b>	<b>2021</b>	<b>2022</b>	<b>2023</b>	<b>Ara.23</b>	<b>Şub.24</b>	<b>Mar.24</b>
İç Borç Stoku	755,1	1060,4	1321,2	1905,3	3209,3	3209,3	3440,8	3572,4
Dış Borç Stoku	574,0	752,5	1426,5	2128,9	3513,2	3513,2	3799,3	3927,4
Toplam Borç Stoku	1329,1	1812,8	2747,7	4034,2	6722,5	6722,5	7240,1	7499,8
<b>BANKACILIK SEKTÖRÜ (milyar TL)</b>	<b>2019</b>	<b>2020</b>	<b>2021</b>	<b>2022</b>	<b>2023</b>	<b>Oca.24</b>	<b>Şub.24</b>	<b>Mar.24</b>
Krediler	2.654,4	3.574,6	4.898,0	7.576,5	11.671,7	11.932,2	12.359,3	12.924,4
İhracat Kredileri	274,7	354,5	550,1	1.020,2	1.589,9	1.609,9	1.718,4	1.823,6
SYR (%)	18,4	18,7	18,4	19,5	18,85	16,89	16,83	16,96
TGA/Krediler (Rasyo)	5,4	4,1	3,1	2,1	1,60	1,60	1,55	1,49