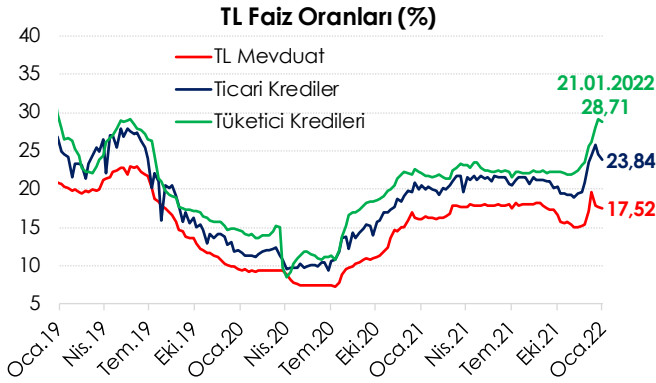


Bankacılık sektörü aktif büyüklüğü Aralık'ta yüzde 51 arttı.

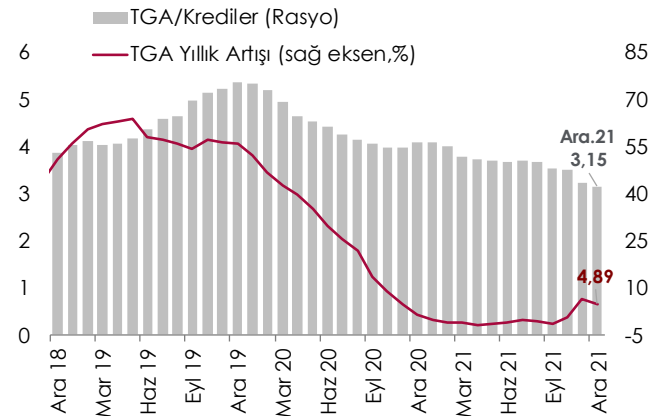
Aralık ayında Türk bankacılık sektörü aktifler toplamının yüzde 53,1'ini oluşturan krediler toplamı yüzde 37, menkul değerler toplamı yüzde 44,4 arttı.

Kredi hacmindeki artışta YP kredilerinin (sepet kura göre döviz karşılığı) yüzde 1,7'lik azalışına rağmen TP kredilerinin yüzde 20,4 oranındaki artışı etkili oldu. Kur etkisinden arındırılmış kredi hacmi ise yıllık bazda yüzde 12,8 oranında arttı.



Toplam krediler içinde yüzde 80 payı olan kurumsal krediler (KOBİ kredileri %22 + Ticari krediler %58) yıllık bazda yüzde 42 oranında artarken, yüzde 20 payı olan bireysel krediler yüzde 20,2 oranında genişledi. Bankaların kaynakları içinde en büyük fon kaynağı (yüzde 57,6) olan mevduat, Aralık ayında yıllık bazda yüzde 53,5 arttı. TP mevduat hacmi yüzde 21,6 oranında artarken, YP mevduat hacmi dolar cinsinden yüzde 0,3'lük artış ile 259,4 milyar dolar oldu.

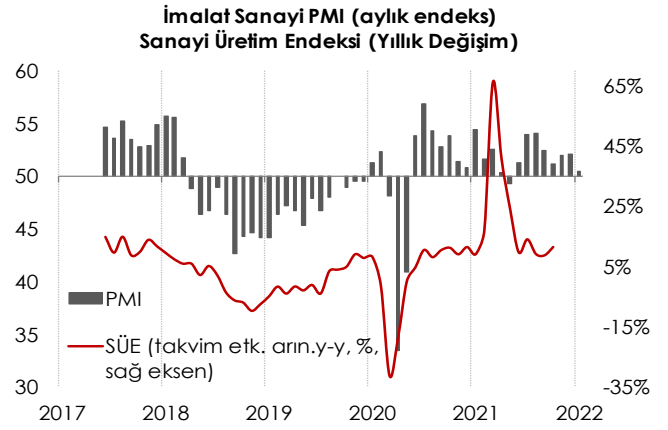
21 Ocak haftasında tüketici kredileri faizi yüzde 28,71 olurken, ticari kredi faizi yüzde 23,84 ve mevduat faizi yüzde 17,52 seviyesinde gerçekleşti. Kredi hacminin mevduata oranı 2018 yılı Haziran ayında yüzde 123,8 ile en yüksek seviyesini kaydettikten sonra gerileyerek 2018 yılında yüzde 117,5'e 2019 yılında yüzde 103,4'e indi. 2020'de 103,5'e sınırlı yükseliş kaydetti. 2021 Aralık'ta ise bu oran yüzde 92,4 olarak gerçekleşti.



Sektörün tahsili gecikmiş alacakların (TGA) yıllık artış hızı yüzde 4,9 olurken, takipteki alacakların kredilere oranı bir önceki aya göre sınırlı gerileyerek yüzde 3,27 seviyesinde gerçekleşti.

PMI Aralık ayında 50,5 seviyesinde açıklandı.

İstanbul Sanayi Odası Türkiye İmalat Satın Alma Yöneticileri Endeksi (PMI), imalat sanayinin kaydettiği performansı sergilemek amacıyla tasarlanmış tek rakamlı, bileşik performans göstergesidir. Manşet gösterge; yeni siparişler, fabrika çıkışları, istihdam, tedarikçilerin teslim süresi ve satın alma stokları gibi göstergelerden elde edilmektedir. 50,0 değerinin üzerinde ölçülen tüm rakamlar sektörde genel anlamda iyileşmeye işaret etmektedir.

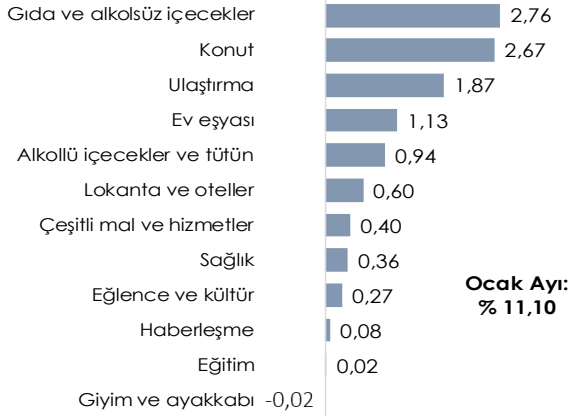


Manşet PMI, Ocak ayında eşik değer olan 50,0'nin üzerinde 50,5 seviyesinde gerçekleşerek 8. ayda da büyümeye işaret etti. İstihdam ve tedarikçilerin teslim süreleri alt endekslerinden gelen katkılar söz konusu veride etkili oldu. İş yüklerinin hafiflemesine rağmen, imalatçılar istihdam düzeylerini artırmayı sürdürdü. Hammadde temini ve lojistik sıkıntılarının yanı sıra fiyat artışlarından kaynaklanan zorluklar, tedarikçilerin teslimat sürelerinin artmaya devam etmesine yol açtı. Ancak son anket verileri, aksamaların aralık ayına kıyasla çok daha hafif olduğuna işaret etti.

Ocak ayında tüketici enflasyonu yıllık bazda yüzde 48,69 seviyesinde gerçekleşti.

TÜFE'de Ocak ayında bir önceki aya göre %11,10, bir önceki yılın aynı ayına göre %48,69 ve on iki aylık ortalamalara göre %22,58 artış gerçekleşti. Ocak ayında aylık enflasyondaki yükselişte gıda fiyatları, giyim ve ayakkabı ile ulaştırma fiyatları önemli rol oynadı. Hizmet enflasyonundaki yukarı yönlü eğilim devam ederek %29,56 oranına ulaştı. Enerji, gıda, tütün, altın ve alkollü içeceklerin dahil edilmediği çekirdek enflasyon göstergesi C endeksi ise yüzde 39,45 seviyesine yükseldi.

Ana Harcama Gruplarının Aylık Bazda TÜFE'ye Katkıları (% puan)



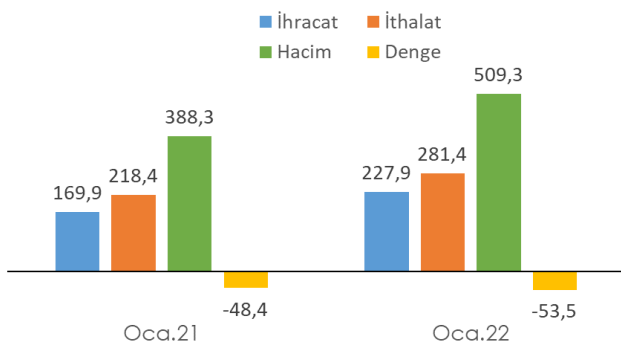
TÜFE yıllık değişimi 2020 yılı Ağustos ayı itibarıyla tüketici enflasyonunu yakalamıştı. 2021 yılı Ekim ayı itibarıyla ise, üretici fiyatları yıllık değişiminin ivme kazandığı görülüyor. Ocak ayında yüzde 10,45'lik artışla yıllık üretici enflasyonu yüzde %93,53'e çıkarak tüketici enflasyonunu üzerindeki konumunu korudu.

İhracat Ocak ayında 17,6 milyar dolar seviyesinde gerçekleşti.

Dış Ticaret (GTS, milyar dolar)					
	İhracat	İthalat	Denge	Karşılama Oranı	Hacim
Oca.21	15,00	18,07	-3,06	83,0%	33,07
Oca.22 (aylık)	17,59	28,03	-10,44	62,8%	45,63
Değişim	17,3%	55,2%	241%	-20%	38%
Oca.21	169,94	218,37	-48,43	77,8%	388,31
Oca.22 (yıllıklandırılmış)	227,88	281,39	-53,51	81,0%	509,27
Değişim	34,1%	28,9%	10%	3%	31%

Geçtiğimiz yıl Ocak ayında 15 milyar dolar olarak gerçekleşen ihracat, bu yılın Ocak ayında yüzde 17,3 oranında artarak 17,6 milyar dolara ulaştı. Söz konusu veri, ihracatta 2021 yılının tamamında görülen büyüme sürecinin devam ettiğine işaret etti. Aynı ay ithalatın 28 milyar dolar olması neticesinde dış ticaret hacmi geçtiğimiz yılın Ocak ayına kıyasla yüzde 38 oranında artarak 45,6 milyar dolar oldu.

12 aylık ihracat, 2022 Ocak'ta yüzde 34,1 artışla 228 milyar dolara ulaşırken, yıllıklandırılmış dış ticaret açığı yüzde 10 artarak 53,5 milyar dolar oldu. İhracatın ithalatı karşılama oranı ise yıllık yüzde 81 olarak gerçekleşti.



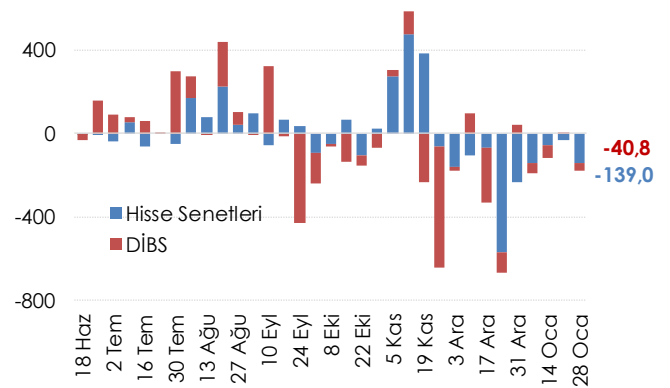
Haftalık Para, Banka ve Menkul Kıymet İstatistikleri

28 Ocak ile biten haftada yurt dışı yerleşikler hisse senedi piyasasında net 139 milyon dolar satış ve DİBS piyasasında 40,8 milyon dolar satış gerçekleşti. Bununla birlikte yıl başından bu yana hisse senedi piyasasından 369,6 milyon dolar satış yaşanırken DİBS piyasasında da 143,2 milyon dolar satış gerçekleşmiş oldu. Yurt dışı yerleşiklerin portföyünde 4,4 milyar dolar DİBS ve 18,6 milyar dolar hisse senedi bulunmaktadır.

Döviz Tevdiat Hesapları (DTH) 28 Ocak ile biten haftada bir önceki haftaya göre yaklaşık 4,1 milyon dolar azalışla 255,4 milyar dolara gerilerken toplam mevduatlar içindeki payı yüzde 62 oldu. DTH, yurt içi gerçek kişilerde 2,7 milyar dolar azalırken yurt içi tüzel kişilerde 1,4 milyar dolar azalış gösterdi.

TCMB'nin brüt döviz rezervi 840 milyon dolar artışla 71,6 milyar dolara yükselirken altın dahil toplam brüt rezervler 400 milyon dolarlık artışla 110,2 milyar dolar oldu. Net rezervler ise 1,3 milyar dolar artışla 10,5 milyar dolar oldu.

Yurtdışı Yerleşiklerin Net Portföy Yatırımları, Milyon \$



Veri Takvimi

10 Şubat 2022 Perşembe	İşgücü İstatistikleri Bankacılık Aylık Bülten
11 Şubat 2022 Cuma	Ödemeler Dengesi Sanayi Üretim Endeksi Piyasa Katılımcıları Anketi

MAKROEKONOMİK GÖSTERGELER	2016	2017	2018	2019	2020	Son 3 Veri		
BÜYÜME						21.Ç1	21.Ç2	21.Ç3
GSYH (milyar USD)	869	859	797	760	717	188,9	189,2	225,5
GSYH (milyar TL)	2.627	3.134	3.759	4.318	5.047	1.393	1.586	1.915
Kişi Başına Gelir (USD)	10.964	10.696	9.793	9.208	8.597			
Büyüme Oranı (%)	3,3	7,5	3,0	0,9	1,8	7,4	22,0	7,4
Net İhracatın Katkısı (puan, %)	-1,1	0,2	3,6	2,3	-5,3	1,2	6,9	6,8
ENFLASYON (yıllık, %)	2017	2018	2019	2020	2021	Kas.21	Ara.21	Oca.22
TÜFE	11,9	20,3	11,8	14,6	36,1	21,31	36,08	48,69
Yurt İçi ÜFE	15,5	33,6	7,4	25,1	79,9	54,62	79,89	93,53
İŞGÜCÜ PİYASASI	2016	2017	2018	2019	2020	Eyl.21	Eki.21	Kas.21
İşsizlik Oranı (%)	12,8	10,3	13,3	13,6	13,0	11,1	10,7	10,9
İşgücüne Katılım Oranı (%)	51,2	52,0	52,3	51,8	47,9	53,0	52,9	52,1
DÖVİZ KURLARI	2017	2018	2019	2020	2021	Kas.21	Ara.21	Oca.22
TÜFE Bazlı Reel Efektif Döviz Kuru	86,27	76,36	76,18	62,17	47,90	54,11	47,90	52,89
USD/TL	3,81	5,27	5,95	7,35	12,99	12,66	12,98	13,61
EUR/TL	4,55	6,03	6,66	9,02	14,70	14,28	14,68	15,15
Döviz Sepeti (0,5*EUR+0,5*USD)	4,18	5,65	6,30	8,18	13,85	13,47	13,83	8,56
DIŞ TİCARET (GTS, 12 aylık, milyar USD)	2017	2018	2019	2020	2021	Eki.21	Kas.21	Ara.21
Dış Ticaret Dengesi	-74,2	-54,0	-29,5	-49,9	-46,1	-43,5	-43,9	-46,1
İhracat	164,5	177,2	180,8	169,6	225,3	215,5	220,9	225,3
İthalat	238,7	231,2	210,3	219,5	271,4	259,0	264,7	271,4
Karşılama Oranı (%)	68,9	76,6	86,0	77,3	83,0	83,2	83,4	83,0
ÖDEMELER DENGESİ (12 aylık, milyar USD)	2016	2017	2018	2019	2020	Eyl.21	Eki.21	Kas.21
Cari İşlemler Dengesi	-27,0	-40,8	-21,7	5,3	-35,5	-18,3	-15,1	-14,3
Cari İşlemler Dengesi / GSYH (%)	-3,1	-4,8	-2,7	0,7	-5,0	-9,7	-8,0	-7,5
Finans Hesabı	17,5	41,7	-11,6	1,1	7,7	46,3	35,6	37,8
Doğrudan Yatırımlar (net)	10,7	8,3	9,2	6,3	4,4	6,7	7,1	7,2
Portföy Yatırımları (net)	8,4	24,4	-0,9	-2,8	-9,6	13,7	8,9	6,0
Diğer Yatırımlar (net)	-1,6	8,9	-19,9	-2,4	12,9	25,9	19,6	24,6
Rezerv Varlıklar (net)	0,8	-8,2	-10,4	6,3	-31,9	43,6	40,9	43,8
Net Hata ve Noksan	10,3	-9,1	22,9	-0,1	-4,0	15,7	20,5	20,3
BÜTÇE (Kümülatif, milyar TL)	2017	2018	2019	2020	2021	Eki.21	Kas.21	Ara.21
Harcamalar	677,7	830,8	999,5	1202,2	1599,6	1183,1	1318,8	1599,6
Faiz Harcamaları	56,7	74,0	99,9	134,0	180,9	156,6	171,9	180,9
Faiz Dışı Harcamalar	621,0	756,8	899,5	1068,3	1418,8	1026,5	1146,9	1418,8
Gelirler	630,3	758,0	875,8	1029,5	1407,4	1104,6	1272,3	1407,4
Vergi Gelirleri	536,0	621,5	673,3	833,1	1164,8	904,5	1053,4	1164,8
Bütçe Dengesi	-47,4	-72,8	-123,7	-172,7	-192,2	-78,5	-46,5	-192,2
Faiz Dışı Denge	9,3	1,1	-23,8	-38,8	-11,4	78,1	125,4	-11,4
Bütçe Dengesi / GSYH (%)	-1,5	-1,9	-2,9	-3,4	-3,0	-1,2	-0,7	-3,0
MERKEZİ YÖNETİM BORÇ STOKU (milyar TL)	2016	2017	2018	2019	2020	Eyl.21	Eki.21	Kas.21
İç Borç Stoku	468,6	535,4	586,1	755,1	1060,4	1186,7	1205,0	1316,3
Dış Borç Stoku	291,3	341,0	481,0	573,8	752,5	994,5	1063,8	1391,5
Toplam Borç Stoku (12 aylık)	760,0	876,5	1067,1	1328,8	1812,8	2181,2	2268,7	2707,8
BANKACILIK SEKTÖRÜ (milyar TL)	2016	2017	2018	2019	2020	Eki.21	Kas.21	Ara.21
Krediler	1.484,3	1.733,6	2.393,1	2.654,4	3.574,6	4.179,6	4.784,6	4.897,8
İhracat Kredileri	115,4	140,7	245,7	274,7	354,5	477,5	592,0	550,1
Türk Eximbank İhracat Kredileri	43,2	61,6	129,5	142,9	178,3	232,7	286,5	287,5
Türk Eximbank'ın Payı (%)	37,4	43,8	52,7	52,0	50,3	48,7	48,4	52,3
SYR (%)	15,6	15,6	17,3	18,4	18,7	17,31	17,79	18,34
TGA (%)	3,1	3,2	3,9	5,4	4,1	3,50	3,22	3,15