

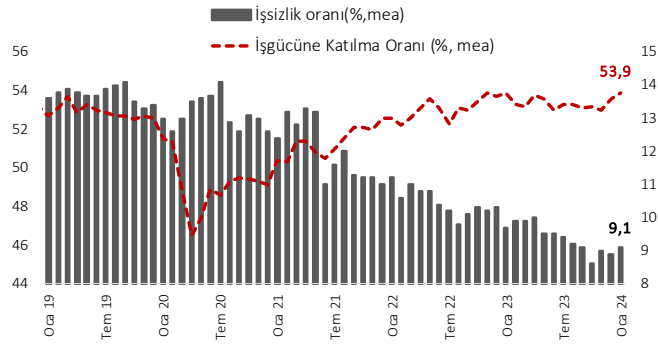
İşsizlik oranı Ocak ayında yüzde 9,8 oldu.

Ocak Ayları

	2021	2022	2023	2024
İşsizlik (%)	13,4	12,1	10,3	9,8
MEA İşsizlik (%)	12,4	11,2	9,7	9,1
İşgücüne Katılım (%mea)	50,4	52,6	53,9	53,9
İşsiz Sayısı (bin kişi, mea)	3.943	3.779	3.396	3.214

mea: mev sim etkisinden arındırılmış

Mevsim etkilerinden arındırılmış verilere göre, istihdam edilenlerin sayısı Ocak ayında bir önceki aya göre 160 bin kişi artarak 32 milyon 222 bin, istihdam oranı ise yüzde 49 oldu. İşgücü bir önceki aya göre 245 bin kişi artarak 35 milyon 436 bin kişi olurken işgücüne katılım oranı yüzde 53,9 olarak gerçekleşti. Mevsim etkilerinden arındırılmış işsizlik oranı ise Ocak ayında yüzde 9,1 oldu. 15-24 yaş grubunu kapsayan genç nüfusta işsizlik oranı bir önceki aya göre 1,1 puan artarak yüzde 16,6 oldu.



Sanayi üretimi Ocak'ta aylık yatay seyretti.

Takvim etkisinden arındırılmış sanayi üretim endeksi Ocak ayında yıllık yüzde 1,1 artarken mevsim ve takvim etkisinden arındırılmış sanayi üretimi aylık bazda yatay seyretti.

Alt sektörler bazında sanayi üretimi değerlendirildiğinde, elektrik, gaz, buhar ve iklimlendirme üretimi ve dağıtım sektörü endeksi bir önceki yılın aynı ayına göre yüzde 8,4, madencilik ve taş ocakçılığı sektörü endeksi yüzde 4,9 ve imalat sanayi sektörü endeksi yüzde 0,4 artış kaydetti.

Temel gruplara göre bakıldığında enerji yüzde 7,0 artış ile başı çekerken, bu grubu sırasıyla yüzde 4,8 ile dayanıklı tüketim malı, yüzde 4,2 ile sermaye malı üretimi takip etti. Ara malı ve dayanıksız tüketim malı üretiminde ise sırasıyla yüzde 0,6 ve yüzde 0,3 düşüş kaydedildi.

Sanayi Üretim Endeksi

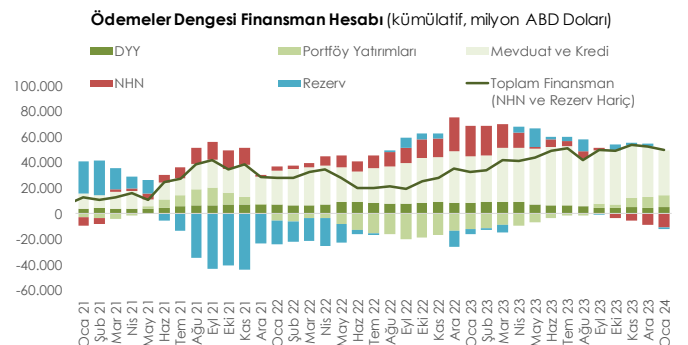
Ocak 2024

	TEA yıllık %Δ	MEA aylık %Δ
Toplam sanayi	1,1	0,0
Madencilik ve taş ocakçılığı	4,9	4,3
İmalat sanayi	0,4	-0,6
Elektrik, gaz, buhar	8,4	4,6
Ara malı	-0,6	-0,3
Dayanıklı tüketim malı	4,8	1,5
Dayanıksız tüketim malı	-0,3	1,6
Enerji	7,0	4,0
Sermaye malı	4,2	-3,2
İmalat sanayi	0,4	-0,6
Düşük teknoloji	-0,3	2,0
Orta-düşük teknoloji	0,2	-0,3
Orta-yüksek teknoloji	3,5	0,9
Yüksek teknoloji	-3,3	-21,5
Otomotiv	7,1	3,5
Kimya	0,4	2,2
Gıda	10,1	5,1
Tekstil	-5,7	-0,5
Mobilya	-4,6	2,9
Elektrikli Teçhizat	3,7	-3,9

Cari denge Ocak ayında 2,6 milyar dolar açık verdi.

Ocak ayında cari dengenin 2,6 milyar dolar açık vermesi sonucunda 12 aylık kümülatif cari açık 37,5 milyar dolara geriledi. Altın ve enerji hariç cari işlemler hesabı ise Ocak'ta 3,6 milyar dolar fazla verirken 12 aylık kümülatif olarak 34,6 milyar dolar oldu.

Ocak'ta ödemeler dengesi tanımlı dış ticaret açığı 4,4 milyar dolar seviyesinde gerçekleşti. Hizmetler dengesi kanalı ile Ocak'ta 2,8 milyar dolar döviz girişi yaşandı. Hizmetler dengesi altında yer alan seyahat kaleminden kaynaklanan net gelirler 2,2 milyar dolar oldu. Finans hesabı tarafında ise, Ocak ayında doğrudan yatırımlar kanalıyla 661 milyon dolar net döviz girişi yaşanırken portföy yatırımları aracılığıyla 1,1 milyar dolar net döviz girişi gerçekleşti. Resmi rezervlerde 6,2 milyar dolar net azalış oldu. Net hata noksan kaleminde ise 1,9 milyar dolar çıkış gerçekleşti.



Şubat ayı Merkezi Yönetim Bütçesi verileri açıklandı.

Şubat ayında merkezi yönetim bütçe giderleri bir önceki yılın aynı ayına göre yüzde 77,2 artarak 689,9 milyar TL, bütçe gelirleri bir önceki yılın aynı ayına göre yüzde 145,0 artarak 536,1 milyar TL olarak gerçekleşti. Böylece Şubat ayında bütçe 153,8 milyar TL açık verdi.

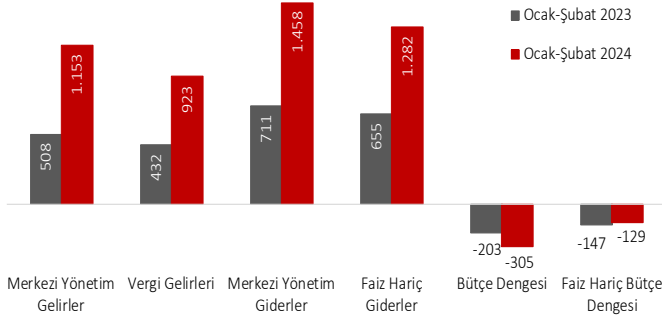
Bütçe giderlerine ilişkin olarak; Şubat ayında 2024 yılı merkezi yönetim bütçe giderleri için öngörülen 11,1 trilyon TL'nin de yüzde 6,2'si kullanıldı. Faiz ödemeleri bir önceki yılın aynı ayına göre yüzde 60,2 artarak 54,8 milyar TL oldu. Faiz dışı bütçe giderleri 635,1 milyar TL ve faiz dışı bütçe açığı ise 99,0 milyar TL olarak gerçekleşti.

Bütçe gelirlerine ilişkin olarak ise; vergi gelirleri 406,3 milyar TL, genel bütçe vergi dışı gelirleri 95,3 milyar TL oldu. Vergi gelirleri incelendiğinde, Şubat ayında kurumlar vergisi bir önceki yılın aynı ayına göre yüzde 182,3, dolaylı tüketim vergilerinden KDV yüzde 143,2 ve ÖTV yüzde 108,0 arttı.

Döviz Tevdiat Hesapları (DTH) 8 Mart ile biten haftada, haftalık bazda yaklaşık 6 milyar dolar artarak 213,2 milyar dolar olurken toplam mevduatlar içindeki payı yüzde 43,1 oldu. DTH, yurt içi gerçek kişilerde 3,3 milyar dolar artarken yurt içi tüzel kişilerde 2,4 milyar dolar arttı.

TCMB'nin brüt döviz rezervi 2,73 milyar dolar düşüşle 77,8 milyar dolar olurken, altın dahil toplam brüt rezervler 390 milyon dolar azalarak 130,5 milyar dolar oldu. Net rezervler ise 34 milyon dolar artışla 20,8 milyar dolar oldu.

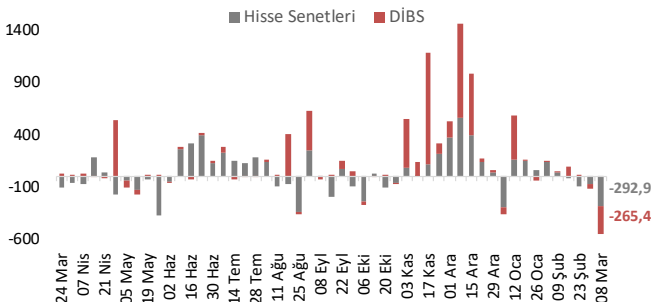
Merkezi Yönetim Bütçe Gerçekleşmeleri (Milyar TL)



Haftalık Para, Banka ve Menkul Kıymet İstatistikleri

8 Mart ile biten haftada yurt dışı yerleşikler hisse senedi piyasasında net 292,9 milyon dolar satış gerçekleştirirken, DİBS piyasasında ise 265,4 milyon dolar satış gerçekleştirdi. Yurt dışı yerleşiklerin portföyünde 5,8 milyar dolar DİBS ve 33,6 milyar dolar hisse senedi bulunmaktadır.

Yurtdışı Yerleşiklerin Net Portföy Yatırımları, Milyon \$



Veri Takvimi

20 Mart 2024	Tüketici Güven Endeksi
Çarşamba	
22 Mart 2024	Kapasite Kullanım Oranı
Cuma	

MAKROEKONOMİK GÖSTERGELER	2019	2020	2021	2022	2023	Son 3 Veri		
BÜYÜME						23.Ç2	23.Ç3	23.Ç4
GSYH (milyar USD)	760	717	808	906	1.119	271,7	296,5	304,4
GSYH (milyar TL)	4.318	5.047	7.256	15.012	26.276	5.506	7.697	8.431
Kiş Başına Gelir (USD)	9.208	8.597	9.627	10.655	13.110			
Büyüme Oranı (%)	0,9	1,8	11,0	5,5	4,5	3,9	6,1	4,0
Net İhracatın Katkısı (puan, %)	2,4	-5,2	5,0	0,7	-3,1	-6,3	-2,6	-0,6
ENFLASYON (yıllık, %)	2019	2020	2021	2022	2023	Ara.23	Oca.24	Şub.24
TÜFE	11,8	14,6	36,1	64,3	64,8	64,77	64,86	67,07
Yurt İçi ÜFE	7,4	25,1	79,9	97,7	44,2	44,22	44,20	47,29
İŞGÜCÜ PİYASASI	2019	2020	2021	2022	2023	Eki.23	Kas.23	Ara.23
İşsizlik Oranı (%)	13,6	13,0	11,3	10,4	8,9	8,2	8,8	8,9
İşgücüne Katılım Oranı (%)	51,8	47,9	51,9	53,5	53,7	53,1	53,4	53,7
DÖVİZ KURLARI	2019	2020	2021	2022	2023	Ara.23	Oca.24	Şub.24
TÜFE Bazlı Reel Efektif Döviz Kuru	76,06	61,96	47,74	54,85	55,29	55,33	57,12	58,55
USD/TL	5,94	7,34	12,98	18,70	29,40	29,40	30,31	31,07
EUR/TL	6,65	9,01	14,68	19,88	32,69	32,69	32,81	33,73
Döviz Sepeti (0,5*EUR+0,5*USD)	6,30	8,17	13,83	19,29	31,05	31,05	31,56	32,40
DIŞ TİCARET (GTS, 12 aylık, milyar USD)	2019	2020	2021	2022	2023	Kas.23	Ara.23	Oca.24
Dış Ticaret Dengesi	-29,5	-49,9	-46,2	-109,5	-106,2	-109,9	-106,2	-98,2
İhracat	180,8	169,6	225,2	254,2	255,5	255,5	255,5	256,2
İthalat	210,3	219,5	271,4	363,7	361,8	365,3	361,8	354,4
Karşılama Oranı (%)	86,0	77,3	83,0	69,9	70,6	69,9	70,6	72,3
ÖDEMELER DENGESİ (12 aylık, milyar USD)	2019	2020	2021	2022	2023	Eki.23	Kas.23	Ara.23
Cari İşlemler Dengesi	10,8	-31,9	-7,2	-49,1	-45,4	-50,3	-49,1	-45,2
Cari İşlemler Dengesi / GSYH (%)	1,4	-4,4	-0,9	-5,4	-4,1			
Finans Hesabı	1,2	7,6	29,0	35,2	52,5	55,6	57,6	56,1
Doğrudan Yatırımlar (net)	6,6	4,5	6,9	8,7	4,6	4,7	4,8	4,7
Portföy Yatırımları (net)	-2,8	-9,6	0,8	-13,7	8,3	2,6	7,4	8,3
Diğer Yatırımlar (net)	-2,6	12,7	21,4	40,2	39,6	43,6	43,8	41,0
Rezerv Varlıklar (net)	-6,3	31,9	-23,3	-12,3	2,0	4,7	1,6	2,0
Net Hata ve Noksan	5,7	7,5	-1,6	-26,2	9,0	-5,1	-8,3	-10,7
BÜTÇE (milyar TL)	2019	2020	2021	2022	2023	Kas.23	Ara.23	Oca.24
Harcamalar	999,5	1202,2	1599,6	2941,4	6585,5	671,2	1.392,5	768,0
Faiz Harcamaları	99,9	134,0	180,9	310,9	674,6	94,6	42,3	121,1
Faiz Dışı Harcamalar	899,5	1068,3	1418,8	2630,5	5910,8	576,6	1.350,1	646,9
Gelirler	875,8	1029,5	1407,4	2802,4	5210,5	746,8	549,9	617,2
Vergi Gelirleri	673,3	833,1	1164,8	2353,3	4500,9	668,5	440,9	517,2
Bütçe Dengesi	-123,7	-172,7	-192,2	-139,1	-1375,0	75,6	-842,5	-150,7
Faiz Dışı Denge	-23,8	-38,8	-11,4	171,8	-700,4	170,2	-800,2	-29,6
Bütçe Dengesi / GSYH (%)	-2,9	-3,4	-2,6	-0,9	-5,2			
MERKEZİ YÖNETİM BORÇ STOKU (milyar TL)	2019	2020	2021	2022	2023	Kas.23	Ara.23	Oca.24
İç Borç Stoku	1060,4	1060,4	1321,2	1905,3	3209,3	3086,5	3209,3	3366,5
Dış Borç Stoku	752,5	752,5	1426,5	2127,9	3513,2	3486,8	3513,2	3598,7
Toplam Borç Stoku	1812,8	1812,8	2747,7	4034,2	6722,5	6573,2	6722,5	6965,1
BANKACILIK SEKTÖRÜ (milyar TL)	2019	2020	2021	2022	2023	Kas.23	Ara.23	Oca.24
Krediler	2.654,4	3.574,6	4.898,0	7.576,5	11.671,7	11.321,6	11.671,7	11.932,2
İhracat Kredileri	274,7	354,5	550,1	1.020,2	1.589,9	1.544,5	1.589,9	1.609,9
SYR (%)	18,4	18,7	18,4	19,5	18,85	18,29	18,85	16,89
TGA/Krediler (Rasyo)	5,4	4,1	3,1	2,1	1,60	1,51	1,60	1,60